

LE P'TIT MALOÛIN

Commune de Saint-Malô-du-Bois

JANVIER 2026



ST MALO
DU BOIS



LE MOT DU MAIRE



Chères Malouines, chers Malouins,

En ce début d'année 2026, je suis heureux de vous adresser mes vœux les plus sincères, placés sous le signe de la bienveillance, des rencontres et d'une convivialité qui fait notre fierté. Que cette nouvelle année vous offre joie, réussite et sérénité, pour vous et vos proches. À Saint Malo-du-Bois, notre bonheur se nourrit des liens que nous tissons au quotidien, de cette attention portée à chacun, et du plaisir que nous avons à nous retrouver. C'est cela, le bien vivre ensemble qui nous est si cher.

Cette année, notre commune a vibré au rythme de sa fête « St Malo s'emporte », un moment fédérateur qui illustre parfaitement l'esprit malouin. La réussite de cette fête populaire, haute en couleurs et en convivialité, nous la devons aux nombreux bénévoles qui se sont engagés sans compter : associations, habitants, jeunes, partenaires locaux... À chacune et chacun d'entre eux, je veux dire un grand merci. Votre énergie, votre imagination et votre sens du partage ont offert un magnifique week-end à toute la population.

Je souhaite également adresser un message tout particulier à nos aînés, qui portent l'histoire et la mémoire de Saint Malo-du-Bois. Leur présence, leurs expériences et leurs valeurs nourrissent notre vie collective. Cette transmission se vit chaque jour dans les rencontres, les activités associatives et les échanges avec nos jeunes. La porte emblématique de « St Malo s'emporte » en est le parfait symbole : un passage où les

Vœux du maire

Vendredi 16 janvier à 20h à la salle du jubilé

Déroulé de la soirée :

- > Rétrospective 2025
- > Discours du Maire
- > Présentation
- > Introduction de la soirée
- > Les grandes lignes du budget
- > Clôture de la soirée des vœux par le verre de l'amitié



générations se croisent, se découvrent et se comprennent.

Notre conseil municipal a poursuivi son action avec détermination pour renforcer l'attractivité de Saint Malo-du-Bois. Les commissions ont œuvré avec constance :

- En soutenant le dynamisme touristique et en valorisant notre Base de Poupet
- En embellissant nos espaces publics et en promouvant la biodiversité
- En rénovant nos bâtiments communaux et en optimisant leur fonctionnement
- En soutenant la vie associative et la vitalité de nos événements

Autant d'engagements concrets, visibles, et tournés vers l'avenir. Je veux remercier toutes celles et ceux qui, dans ces instances, ont donné de leur temps et de leur énergie au service de notre village.

Ce mandat 2020-2026 touche à sa fin. Six années riches de projets, de défis communs et de belles réussites collectives. Je souhaite adresser toute ma gratitude aux élus qui m'ont accompagné durant cette période. Nous avons avancé ensemble, parfois débattu, toujours agi avec le souci de défendre l'intérêt général et l'épanouissement des Malouines et des Malouins. Je n'oublie pas non plus le travail essentiel des agents municipaux, engagés chaque jour pour faire vivre notre commune.

Chères et chers Malouins, continuons à faire de Saint Malo-du-Bois un village où l'on se sent bien, où l'on se connaît, où l'on se soutient.

Je vous souhaite, du fond du cœur, une très belle année 2026.

Arnaud PRAILE

INFOS MAIRIE

Lundi, mercredi, jeudi et vendredi de 14 h à 18 h
Le samedi de 9 h à 12 h
 La mairie est fermée le mardi après-midi

Place du Souvenir - 85590 SAINT MALÔ-DU-BOIS
 Tél. : 02 51 92 33 32
mairie@saintmalodubois.com
www.saintmalodubois.com

Base de Poupet
 Tél. : 02 51 92 31 45 - www.valleedepoupet.com

Réalisation et impression **ICI** - 02 41 63 67 09
 1^{er} semestre 2026

Mot du Maire

2

La vie du conseil municipal

4

Agenda

12

Liste des Services et associations

13

Actualités économiques, les entreprises Malouines

14

Dossier: St Malo s'emporte

16

La vie associative

19

L'État Civil

32

Une page d'histoire

33

Infos diverses

34

COMMISSION VOIRIE

Cette année le programme d'entretien de voirie a été assez léger. Il a consisté dans l'entretien de scellement de tampons et plus récemment dans le retraçage de passages piétons et stops.

Coté création, la rue de la Vallée a été partiellement réhabilitée.

► **Membres de la commission :** Stéphane MORIN, Christian AUBINEAU, Robin BOISSINOT, Jean-Bernard FRUCHET, Sonia LAVAUD, Christophe GAULT.



Dans le courant 2026, la fin de cette rue ainsi que la fin de la rue du Doué seront terminées après les travaux de gros œuvre des 6 logements Vendée Habitat.

COMMISSION URBANISME

Le lotissement Geneston avance sereinement. Les dernières constructions vont démarrer en début d'année, la finition de voirie devrait pouvoir se faire vers septembre prochain.

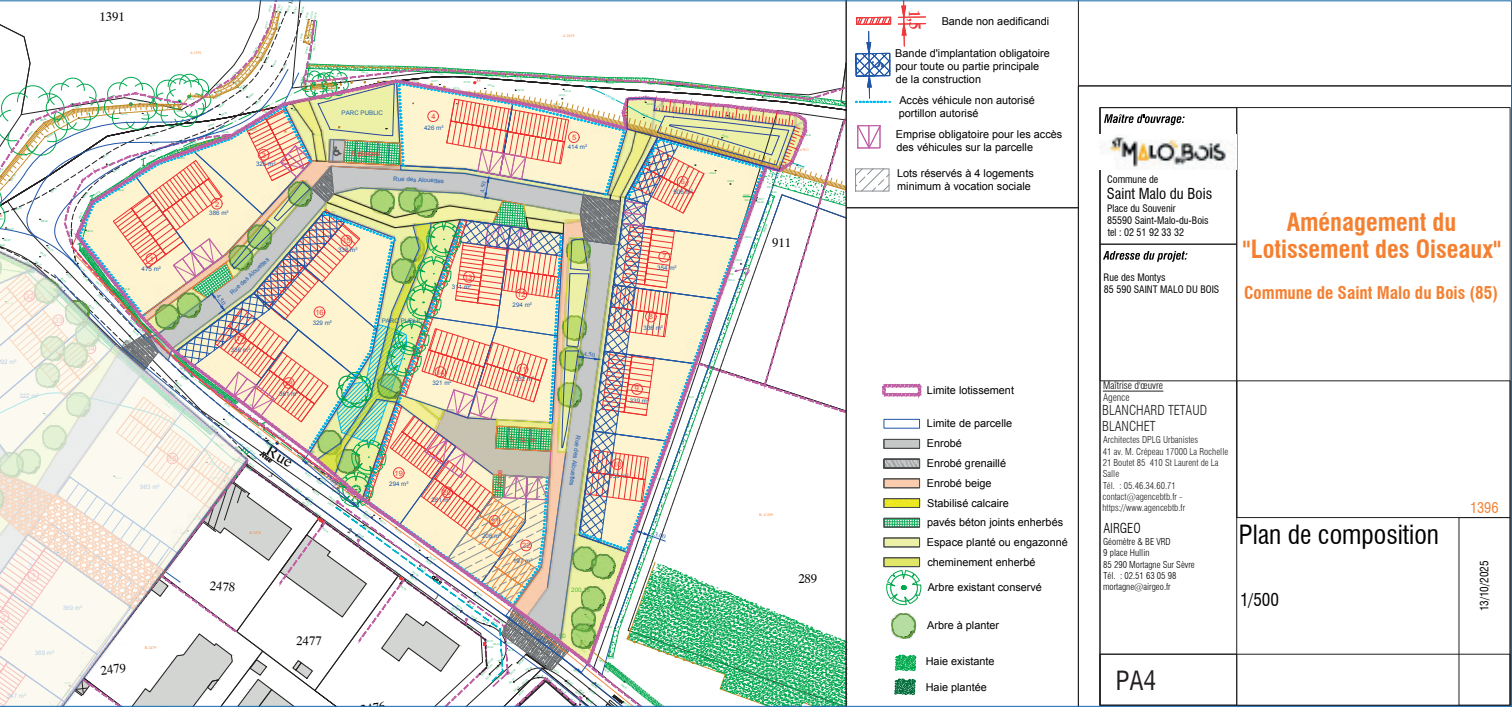
Pour le lotissement proche du stade, le permis d'aménager est en cours d'instruction. Les travaux vont pouvoir s'envisager en début d'année.

Le nom d'ensemble du lotissement a été choisi en conseil municipal, il s'agira du lotissement des oiseaux, en référence aux espèces répertoriées dans les études de faunes-flores



que nous avons dû faire réaliser. Les travaux commenceront par l'ilot C et la rue des Alouettes. Le prix de vente des parcelles sera connu et diffusé après les retours des appels d'offres, normalement sur le mois de mars.

Pour la construction des logements locatifs réalisés par Vendée Habitat, vous avez pu constater le démarrage des travaux en septembre, pour une durée d'environ 1 an.



► **Membres de la commission :** Stéphane MORIN, Christian AUBINEAU, Robin BOISSINOT, Sonia LAVAUD, Jean-Bernard FRUCHET, Christophe GAULT.

COMMISSION TOURISME

Ce dernier article de la Commission Tourisme, va principalement évoquer le camping et les gîtes. Un camping que certains d'entre vous ont pu (re) découvrir lors des portes ouvertes du samedi 14 juin.



Avec une météo avantageuse cet été, le camping réalise un très bon exercice comptable. Certains indicateurs sont plutôt élogieux : 13 nuitées complètes, une note moyenne de 8,9 (8,77 pour l'ensemble des établissements identiques au nôtre), et une réussite d'occupation pour cette 1^{re} année de mobile-home.



Tout nouveau, moins connu, mais très demandé, l'emplacement que nous avons réservé pour les cyclotouristes qui parcourent la « Vél'idéale » a explosé ! 168 d'entre eux ont été accueillis, et nous ont communiqué une vraie satisfaction. Comme dans beaucoup d'autres domaines, nous n'échappons pas à l'augmentation des réservations de dernière minute, qui représentent en 2025,

19 % des arrivées ! Ces dernières belles saisons vont nous permettre de réaliser les travaux suivants dans le bâtiment d'accueil : rénovation du sol, remplacement de la banque d'accueil, installation d'une baie de brassage et d'une climatisation réversible. Pour ceux qui connaissent les lieux - et nous l'évoquons parfois - nous allons enfin remplacer le portail en bois situé en sortie de camping.



Concernant les gîtes et le Moulin, les réservations – toujours régulières et importantes pour notre commune – stagnent depuis 2 ans. L'augmentation de ce type de locations dans notre secteur géographique en est peut-être une des causes. A étudier lors du prochain mandat.

Sachez que 2026 sera encore l'occasion sur la Base de Poupet de profiter de l'Auberge, des canoës de la 3AAA, des sorties en trottinette électrique de « Boissière Events », de croiser les activités « Atout sport » du Malouin Pierre POIRIER, des crêpes « Food'L » de Laëtitia, et des nombreux sentiers pédestres entretenus conjointement entre l'ENS de Vendée et notre commune. Est également prévu le Festival bi annuel des « Boucaniers » durant le week-end du 12/13 septembre.

A la lecture de cet article, ce mandat communal 2020-2026 touche à sa fin. Cet article est donc l'occasion pour moi de vous confirmer à quel point tous nos agents techniques et administratifs sont attachés à l'épanouissement et à la réussite de cette vitrine communale, qu'est la base de Poupet. J'ai vraiment constaté leur implication, voire leur investissement personnel. Le souhait d'agents investis, confronté à l'obligation d'élus, permet in fine la réussite dans ce type de projet, même si parfois, et heureusement, ce que l'on souhaite faire et ce qui est réalisable, est source de discussions enrichissantes. Un vrai merci à tous les agents. Un merci tout aussi sincère aux élus qui ont œuvré au sein de cette commission Tourisme : David DEVANNE, Catherine MASSE, Thomas HULIN, Mary AUVINET, Laurent PEREZ et Arnaud PRAILE notre maire. Rien n'aurait été réalisable sans leurs idées et leur aide.

► **Membres de la commission :** Anthony RAUTUREAU, Thomas HULIN, Catherine MASSE, David DEVANNE, Marietta AUVINET, Laurent PEREZ.

COMMISSION VIE ASSOCIATIVE

	SALLE JUBILÉ		SALLE POLYVALENTE	ESPACE CULTUREL	SALLE TEMPYRE		SALLE DE THÉÂTRE DE VERDURE	
	MALOUINS	EXTÉRIEURS	MALOUINS	MALOUINS	MALOUINS	EXTÉRIEURS	MALOUINS	EXTÉRIEURS
Journée complète	240 €	360 €	180 €	200 €	80 €	120 €	-	-
Journée en semaine	-	-	-	-	-	-	175 €	260 €
Journée en WE ou férié	-	-	-	-	-	-	200 €	300 €
Vin d'honneur (coupure à 15h)	175 €	260 €	140 €	160 €	60 €	80 €	-	-
Forfait 2 jours	350 €	520 €	-	-	-	-	285 €	430 €
Forfait semaine	-	-	-	-	-	-	400 €	600 €
Installation la veille ou remise en état le lendemain jusqu'à 10h	20 €	30 €	20 €	20 €	-	-	20 €	30 €
Forfait énergie assos (hors AG et activités)	80 €	80 €	50 €	50 €	40 €	40 €	50 €	50 €
CAUTION	1 000 €	1 000 €	600 €	1 000 €	600 €	600 €	1 000 €	1 000 €

► La commission Vie Associative: Christine RAMBAUD, Michelle ALLAIRE, Isabelle LOIZEAU-BIRON, Emmanuelle RETAILLEAU, Mathieu RONGEARD.

COMMISSION DÉVELOPPEMENT DURABLE



En cette fin d'année, nous venons vous faire un petit point sur nos dernières actions.

Tout d'abord, notre traditionnelle plantation pour les naissances de l'année a eu lieu le samedi 29 novembre derrière le city stade.

Comme prévu, le réaménagement des espaces verts du Jardin de la Forge a été finalisé. Les premières plantations commencent à s'installer, la pergola est en cours d'aménagement avec les plantes grimpantes et tout ceci devrait apporter un lieu agréable à fréquenter en centre bourg.

Nous profitons de cet article pour remercier les bénévoles de la clairière ô canapé qui nous ont réalisé la pergola avec le bois récupéré par Christophe.



En ce qui concerne le sentier pédestre, certains ont peut-être pu constater que de nouveaux panneaux avaient été installés afin d'améliorer les visuels de certaines fêtes sans avoir besoin d'utiliser le QR code. Le panneau « passe tête » au niveau du sentier des Ambilatres fait partie aussi des nouveautés afin de se faire une petite photo souvenir de cette balade « Au fil de l'histoire ».

Nous souhaitons également vous partager un document transmis par le CPIE sur les arbres en milieu urbain afin que chacun prenne conscience de l'importance des arbres dans notre environnement. Ils jouent un rôle capital pour notre bien-être.

Alors, si certains peuvent être surpris de l'abattage de certains arbres, il faut savoir qu'il s'agit de mesure de sécurité pour donner suite au diagnostic réalisé régulièrement par des organismes agréés; il n'est pas permis d'abattre des arbres sans raison !!!

Dans la continuité de notre politique de gestion différenciée des espaces verts et afin de mesurer encore mieux l'impact de cette méthode de gestion, nous avons participé à l'opération: « 1 carré pour la biodiversité ». 2 relevés d'espèces ont été effectués, l'un au printemps avec les enfants de la périscolaire et l'autre à l'automne afin d'étudier l'évolution de la faune et la flore



Au niveau de l'éco pâturage, nous avons le nouveau parc de la vallée qui nous permet d'alterner les animaux avec le jardin des 3 pommiers.

Nous avons également reconduit les décorations de Noël de 2024, qui nous apportent de belles lumières en cette période de fêtes.

Nous profitons également de ce bulletin pour vous souhaiter de très belles fêtes de fin d'année avec ceux qui vous sont chers et une belle année 2026 pleine de joie et de bonheur partagé !!!

Pour la commission développement durable.

► **Membres de la commission: Sonia LAVAUD, Adeline ONILLON, Catherine MASSÉ, Christophe GAULT, Christian AUBINEAU, Emmanuelle RETAILLEAU, Robin BOISSINOT, Sophie LERIN, Dorian RAIMBAULT, Cyrille MERLET.**



LES ARBRES

NOS COMPAGNONS EN MILIEU URBAIN

Pour quelles raisons est-il CAPITAL de
préserver les ARBRES en milieu urbain ?



L'arbre, est un climatiseur naturel

Par l'ombre portée et l'évapotranspiration
(l'air frais descend par gravité).



L'arbre, est un gestionnaire de l'eau de pluie

Il permet l'infiltration de la pluie dans le sol
via ses racines et réduit le ruissellement.



L'arbre, est un purificateur de l'air

Le feuillage capte les polluants et piège en surface
les particules fines.



L'arbre, est un faiseur de bien-être

Il repose la vue et l'esprit, apaise les tensions et améliore
la qualité de vie (lutte contre la pollution sonore, paysage).



L'arbre, est un amplificateur de la biodiversité

Il a une fonction d'hôte et de refuge pour les espèces
auxiliaires (pollinisateurs, etc.).



L'arbre, est une ressource renouvelable

Il est une source locale d'énergie renouvelable et fournit
des biomatériaux (copeaux, bois de travail).



L'arbre, est un acteur du climat

Il permet l'atténuation du dérèglement climatique (stocke CO₂)
et l'adaptation au dérèglement (apporte de la fraîcheur).



L'arbre, est un piègeur de carbone

En vie, il stocke le CO₂ dans ses branches, son tronc, ses racines.
En bois d'œuvre, il continue de stocker le CO₂.



SÈVRE ET BOCAGE



DES INFORMATIONS

chiffrées, scientifiques et vérifiables

L'arbre, climatiseur naturel



+20% de végétation à Paris = **-10%** de consommation d'énergie.
(ANR, *Rôle du végétal dans le développement urbain*, modélisation VegDUD 2014)

Pour une rue classique, bordée de bâtiments et plantée d'arbres de chaque côté, la température mesurée est **7 °C plus faible** sous les arbres à 13 heures.
(ANR, *Le rafraîchissement des villes par les arbres*, 2022)

L'arbre, faiseur de bien-être



La règle des **3-30-300** a été vérifiée à Barcelone. Le fait de voir au moins 3 arbres depuis son logement, de vivre dans une ville ou un quartier possédant une couverture arborée de minimum 30 % et de vivre à 300 mètres maximum d'un parc ou d'une forêt à des effets positifs sur le bien-être et la santé mentale.

(*Environmental research, The evaluation of the 3-30-300 green space rule and mental health*, 2022)



SÈVRE ET BOCAGE



Arbre, ressource renouvelable



Valorisées sous forme de bois énergie, les résultantes du bois d'œuvre ou d'arbres morts se substituent avantageusement aux énergies fossiles puisqu'elles émettent **près de 10 fois moins de gaz à effet de serre** que les énergies fossiles.
(ADEME, *base Carbone*, 2020)

Arbre, gestionnaire de l'eau de pluie



Seuls 10 % des eaux pluviales ruissellent sur un sol naturel alors que 55% des eaux pluviales ruissellent sur des sols imperméabilisés.

(Federal Interagency Stream Restoration Working Group, 1998)

Arbre, amplificateur de la biodiversité



423, c'est le nombre d'espèces d'insectes hébergées en moyenne par un Chêne pédonculé.
(Yohan Tison, *écologue* - Mairie de Lille)

Arbre, piègeur de carbone



10 tCO₂e, c'est le stockage carbone (en équivalent CO₂) d'un Chêne pédonculé à maturité.
(Outil ArboClimat, 2016)



Illustration et textes : CPIE Sèvre et Bocage

Contact : contact@cpi-sevre-bocage.com - 02 51 57 77 14

2025 - Crédit photo : Freepik. Ne pas jeter sur la voie publique.

COMMISSION BATIMENTS



L'année 2025 se termine et les projets continuent sur notre commune.

Tout d'abord, le plus prenant : celui de la rénovation du restaurant scolaire. L'avant du bâtiment a été démoli et fait place maintenant à une structure neuve. Le chantier se passe bien et avance maintenant à une bonne vitesse.

Pour nous remettre en tête l'historique voici les dates importantes de ce projet qui a démarré en décembre 2021.



Fin 2021	Suite à plusieurs épisodes d'infiltrations en toiture et à un constat de plusieurs professionnels, la mairie acte de réaliser des travaux sur le restaurant scolaire.
Mai 2022	Après plusieurs devis et réunions, la décision est prise pour la rénovation de la toiture mais aussi pour l'isolation, bardage et ouvertures.
Été 2022	Demande de subventions refusées (150 000 €) malgré l'aval au départ (problème de financement).
Automne 2022	Information de possibilité de subventions (fonds verts et DESIL) couvrant les 150 000 € manquants, mais obligation d'audit énergétique du bâtiment.
Hiver 2022 - printemps 2023	Travail sur le dossier de subventions (audit, devis, rencontres,...). En parallèle, nouveaux épisodes d'infiltrations.
Avril 2023	La décision est prise de déplacer la cantine dans la salle du Jubilé (problème structurel suite aux différentes infiltrations). C'est à ce moment que le prestataire nous informe ne plus vouloir faire une cuisine sur place alors que cette solution avait été validée au préalable (solution de portage des repas).
Juillet 2023	Obtention des différentes subventions. Il a été demandé une 3e subvention, qui a été accordée, le total des subventions est de 226 000 €. Afin de pouvoir bénéficier de ces subventions, il faut reprendre les cuisines, annexes et vestiaires de l'ensemble.
Septembre 2023 à avril 2024	Travail sur les plans difficile en raison des normes (notamment la marche en avant obligatoire) et de la configuration du bâtiment. Après 4 versions, les plans sont validés.
Mai-juin 2024	Estimatif réalisé et décision en conseil pour la signature du contrat de maîtrise d'ouvrage.
Septembre 2024	Permis de construire déposé
Octobre à décembre 2024	Appels d'offres
Janvier 2025	Permis de construire accordé
Février-mars 2025	Début des travaux
Fin avril 2025	Problème de structure du bâtiment (de belles fissures sont apparues lors de la déconstruction).
Mai 2025	Mise en arrêt du chantier (puis étude de sols et structures)
Juillet 2025	Décision de raser l'avant du bâtiment et de repartir à neuf.
Septembre 2025	Reprise du chantier après de nouvelles études de structures et autres
Décembre 2025	Le chantier continue...

Durant l'année, la commune a dû remplacer le chauffage géothermique de la périscolaire (25 000 €).

De plus, a été effectué le rafraîchissement de l'appartement au-dessus du magasin Market (20 000 €) la rénovation de la salle du théâtre (15 000 €) en partenariat avec le festival de Poupet, la VMC de la salle Tempyre (3 600 €) et le passage de la fibre dans plusieurs bâtiments (arrêt du cuivre en 2030).





Appartement au-dessus du Market

Dans la continuité des années précédentes, le travail sur le relamping (changements de l'éclairage en leds des différents bâtiments communaux) touche à sa fin. Il restera encore certains points à finir pour 2026 (quelques pièces à finir).

Autres changements : le renouvellement des clefs et barillels vieillissants des salles communales (5000 €). Cette opération

a commencé par le complexe sportif (stade de foot, salle des sports et salle du Jubilé) et le pôle Enfance (Périscolaire et les salles culturelles).

L'ensemble des bâtiments a toujours besoin de petites réparations (entretien des salles, petits travaux,...). Merci aux agents municipaux pour leurs différentes actions sur les bâtiments de la commune.

Pour 2026, 3 chantiers importants, dans les cartons depuis quelques années, vont voir le jour au printemps et au cours de l'été. Le premier : la rénovation des vestiaires de la salle des sports (toitures et intérieurs des vestiaires), le deuxième : le rafraîchissement des extérieurs et de la façade de la salle Tempyre et le troisième qui consistera à changer les portes de l'église.

La commission Bâtiments vous souhaite d'agréables fêtes de fin d'année.

► **Membres de la commission : Cédric GASCHET, Michelle ALLAIRE, Jean-Bernard FRUCHET, Christian AUBINEAU, Stéphane MORIN.**

CCAS - CENTRE COMMUNAL D'ACTION SOCIALE

A la rédaction de cet article, trois personnes ont bénéficié d'un accompagnement financier auprès de l'Épicerie Solidaire, via le CCAS. Le CCAS a aidé à contribuer à l'insertion de deux mineurs vers d'autres jeunes. Toutes les demandes auprès du service « Déplacement accompagné » ont été honorées, soit 65 depuis le 1er janvier. Une aide matérielle pour éviter un risque d'expulsion d'une personne seule qui veut vraiment s'en sortir, est en cours. Une demande d'aide pour la réhabilitation d'un logement n'a pas pu aboutir car ce n'est pas du ressort du CCAS. Mais l'orientation vers d'autres organismes a été donnée.

Voilà en quelques lignes ce à quoi le CCAS de notre Commune a répondu depuis le dernier « P'tit Malouin ».

En parallèle, le CCAS essaie de maintenir un lien avec la population plus âgée, essaie d'apporter conseil pour toute personne, famille, ayant besoin d'accompagnement. Le CCAS est donc un organisme qui peut apporter



réconfort, sourires, bienveillance et permettre de passer la ligne d'arrivée d'un sommet qui parfois, peut paraître infranchissable. Tout cela ne serait pas réalisable sans les bénévoles de l'ombre. Je pense à celles et ceux de notre commune, qui donnent du temps à l'Épicerie solidaire. A celles et ceux qui œuvrent au déplacement accompagné. Et comme j'ai l'opportunité d'avoir la main sur la rédaction de cet article, je veux vraiment remercier l'ensemble du CCAS qui a donné de sa compétence, de son énergie, mais surtout, de son temps pour les autres, durant ces 6 années de mandat. A savoir notre Maire Arnaud PRAILE, les élus Michelle ALLAIRE, Anne MIDAVAIN, Isabelle LOIZEAU-BIRON, Sophie LERIN et Adeline ONILLON, sans oublier les membres hors conseil municipal, qui sont Emmanuelle LOYEAU, Isabelle GAZEAU, Isabelle FONTENEAU, Lucie MICHENEAU, Bernard VITET et Vincent BIRAUD. Un vrai merci à tous.

Nous comptons sur vous pour assister au spectacle « Au-delà de nos différences » qui est organisé par les différents CCAS de la communauté de Communes du Pays de Mortagne qui aura lieu cette année le samedi 7 mars 2026 à 14h à la salle la Clef des Champs à St Laurent-sur-Sèvre.

► **Les membres de la commission : Arnaud PRAILE, Anthony RAUTUREAU, Michelle ALLAIRE, Anne MIDAVAIN, Isabelle LOIZEAU-BIRON, Sophie LERIN, Adeline ONILLON, Isabelle FONTENEAU, Emmanuelle LOYEAU, Isabelle GAZEAU, Lucie MICHENEAU, Bernard VITET, Vincent BIRAUD.**

PLANNING 2026 DES FÊTES ET DES MANIFESTATIONS

JANV.	JEU. 15	Assemblée générale de la Malaurentaise Assemblée générale de l'association YUBABA et Cie	19h00	Salle Tempyre
	VEN. 16	Vœux du Maire	20h00	Salle de sport
	SAM. 31	Assemblée générale et poule au pot – UNC (1) La troupe de Flagrants Délire	11h00	Salle polyvalente Théâtre de Thalie à Montaigu
FÉV.	DIM. 1er	La troupe de Flagrants Délire Vente de bottereaux par LACIM (2)	Après la messe	Salle polyvalente
	SAM. 7	Soirée raclette organisé par YUBABA et Cie	19h00	Salle polyvalente des Epesses
	JEU. 12	Assemblée générale de l'A.D.S.	11h00	Salle polyvalente
MARS	SAM. 7	Au-delà de nos différences	14h00	Salle la Clef des Champs à St Laurent S/Sèvre
	LUN. 9	Assemblée générale AMI MALVENT	19h00	Salle des Frères de St Gabriel à St Laurent S/Sèvre
AVRIL	SAM. 18	Championnat Belote organisé par le Basket		Salle du Jubilé
MAI	VEN. 1 ^{er}	Vide-greniers à l'Américaine dans les rues de St Laurent-S/Sèvre, Ami Malvent exposera dans la cour de la maison des personnes accueillies.		
	VEN. 8	Cérémonie du 8 mai	11h00	Place du Souvenir
	DIM. 10	Festi-trail organisé par le Raid Vallée de Poupet		Vallée de Poupet
	DIM. 31	Vide-greniers organisé par YUBABA et Cie		St Malo-du-Bois
JUIN	DIM. 7	Kermesse de l'Ecole		
	VEND. 19	Gala de danse – Takaboug'	20h30	Salle la Clef des Champs à St Laurent S/Sèvre
	SAM. 20	Gala de danse – Takaboug'	20h30	Salle la Clef des Champs à St Laurent S/Sèvre
JUILLET	DU 1 ^{er} AU 24	Festival de Poupet	Poupet	
SEPT	SAM. 12 & DIM. 13	Festival « Les Boucaniers »	Poupet	
NOV.	MER. 11	Cérémonie du 11 novembre	9h30	Au Monument aux Morts

(1) UNC: Union Nationale des Combattants

(2) Les Amis d'un Coin de l'Inde et du Monde

SPORTS ET LOISIRS

- **A.D.S.** (Association Détente et Sport)
Françoise GROLLEAU
17, rue du Cormier
06 70 57 14 32
- **BADMINTON**
Lucien BOISSINOT
1, rue du Lavoir
06 23 32 84 03
- **BASKET**
Marine LAULAN
7, rue Bel-Air
06 38 67 59 03
- **CHASSE**
Dominique LERIN
3, rue de la Croix Merlet
06 07 12 13 65
- **CLUB DE L'AMITIÉ**
Annick GUEGNIARD
9, rue de la Vallée
06 88 58 51 23
Annick BARRÉ
3, place du Puistier
02 51 92 39 26
- **FOOTBALL CLUB**
Mickaël GOMBERT
2, chemin de Bel-Air
07 49 00 49 31
- **GYM FÉMININE**
Michèle RAPIN
8, rue Marie-Mayne
02 51 92 38 45
- **PÊCHE « LA GAULE ST LAURENTAISE »**
Vincent GAUDICHEAU
11, boulevard du Poitou à La
Chapelle-Largeau
06 63 67 20 86
- **RAID VALLÉE DE POUPET**
Vincent BOURASSEAU
22 rue du Chemin Vert
06 72 07 68 00
- **TAKABOUG'**
Lisa AUGEREAU
13, rue des Côteaux
Les Epesses
07 62 06 78 31
- **U.N.C.**
(Union Nationale des Combattants)
Bruno PIGNON
34, rue des Néfliers
06 24 69 82 64
- **VENT D'ÉVEIL**
Loïc MARSAULT
5, rue du Chemin Vert
06 85 90 90 23
- **YOGA « GRAINE DE LOTUS »**
Valérie GODET
2, La Trainelière aux Epesses
06 38 44 01 09

ANIMATIONS ET CULTURE

- **A.A.A.**
(Association Animation Accueil)
Christophe GAULT
17, rue des Néfliers
06 13 69 36 63
- **BIBLIOTHÈQUE**
Françoise TOUZÉ
8, place du Coteau
02 51 67 84 32
- **BIDONS DE L'AN FER**
Samuel POIRIER
28, rue des Roseaux
06 10 50 16 40
- **FESTIVAL DE POUPET**
Philippe MAINDRON
13, rue de la Perdriette
02 51 57 32 14
- **LA MALAURENTAISE**
(École de musique)
Nadia MANCEAU
4, rue des Acacias
06 89 86 06 69
- **YUBABA et Cie**
Damien KUBLER
4, rue de la Poste – Treize-Vents
06 03 78 25 36

AFFAIRES SCOLAIRES ET JEUNESSE

- **A.G.R.E.S.P.O.** (Restaurant scolaire)
Laura SORIN
3, Le Puy-Moisson
06 73 33 86 44
- **A.P.E.L. - ÉCOLE**
Charlène HERISSÉ
38, rue des Coquelicots
06 46 59 92 44
- **ENFANCE ET FAMILLE**
Adeline MANCEAU
1, La Vergnaie - Chanverrie
06 76 70 64 65
- **OGEC-ÉCOLE**
Florian CHASSANY
2ter, impasse du Bocage
06 85 39 73 99

SERVICES

- **FAMILLES RURALES**
Alexandra RAMBAUD
La Bretonnière le Blanc
06 70 74 12 94
- **ACCUEIL DE LOISIRS**
Alexandra RAMBAUD
La Bretonnière le Blanc
06 70 74 12 94
- **U.C.A.A.M** (Unions Commerçants Artisans Agriculteurs Malouins)
François SOURISSEAU
Place du Souvenir
06 69 58 46 60

SERVICES suite

- **COLOR'ADO**
Alexandra RAMBAUD
La Bretonnière le Blanc
06 70 74 12 94
- **TRANSPORTS SCOLAIRES**
Communauté de Communes du
Canton de Mortagne-sur-Sèvre
La Verrie - 02 51 63 06 06
- **A.D.M.R.** (Aide à la personne)
Comité de Secteur ADMR SAAD
Maison médicale
2, rue Mozart - Mortagne-sur-Sèvre
02 52 61 48 11
- **A.D.M.R.** (S.S.I.A.D.)
(Aide-soignante à domicile)
Manou FRUCHET
Le Puy Moisson - 02 51 92 35 85
- **SAINT HUBERT** (location matériel)
Christian BARRÉ
7, rue des Néfliers - 06 95 29 68 81
Brice BARON
20, rue des Néfliers - 07 87 27 42 03
Samuel BERTRAND
22, rue des Néfliers - 07 77 06 78 94
- **LES JARDINS DU BORDAGE**
Dorian RAIMBAULT
2, rue du Cormier - 06 19 30 04 26

SOCIAL

- **AMI MALVENT**
Michelle ALLAIRE
5, La Lande - 06 80 33 54 09
- **L.A.C.I.M.**
(Les Amis du Coin de l'Inde et du Monde)
Yvon EVAIN - 1, impasse de Bellevue
02 51 92 34 65
- **LA CLAIRIERE O'CANAPE**
Anne-Lise GIRARD
14, rue du Lavoir -
clairiere.o.canape@gmail.com
- **LES BALADINS DE LA MÉDECINE**
Pierre DUPAIN
4bis, rue du Doué - 06 07 13 16 92
- **SECOURS CATHOLIQUE**
Yves SEGUIN
Le Fleuron - 02 51 92 37 81
- **TELETHON**
Jean-Pascal RAMBAUD
La Bretonnière le Blanc
07 55 66 89 02
- **VIE LIBRE**
Geneviève BLANCHARD
5, impasse des Ilôts - 02 51 67 85 36

LES ENTREPRISES MALOUINES



GRIMAUD MENUISERIE

Créée début mars 2020 juste avant la période COVID par Cyrille Grimaud, l'entreprise Grimaud Menuiserie s'est rapidement fait une place dans le paysage artisanal local. D'abord installée à Chambretaud, elle rejoint la zone de la Perdriette en mars 2025. Aujourd'hui, l'entreprise continue de se développer, avec l'arrivée d'Alexis en juillet 2025 et l'idée d'accueillir un apprenti à la rentrée 2026. Cyrille fait également appel à des sous-traitants en fonction des chantiers.

Guidé par la passion du métier et le souci de bien faire, Cyrille propose une large palette de prestations : menuiseries intérieures et extérieures (fenêtres, portails, terrasses, motorisation), charpente, ossature bois, isolation par l'extérieur, mais aussi agencement et fabrication de meubles sur mesure. Environ 20 % de son activité concerne des réalisations uniques, comme des meubles de salle de bain spécifiques ou l'aménagement de camions pour des entreprises de travaux publics.

Grimaud Menuiserie collabore majoritairement avec des particuliers (80 %), tout en répondant à certaines demandes professionnelles. Son rayon d'action s'étend à environ 30 minutes autour de Saint-Malo-du-Bois, avec une clientèle locale de plus en plus nombreuse.

L'atelier est bien équipé : scie à format semi-numérique, toupie, plaqueuse de champs, calibreuse, corroyeuse, etc., permettant des réalisations précises et de qualité. Cyrille travaille avec des fournisseurs locaux comme l'UAB et Artipôle à La Ferrière.

Face aux hausses de prix des matériaux et aux difficultés de recrutement, Cyrille reste optimiste. Il souhaite faire grandir l'entreprise de manière raisonnée : trois salariés d'ici quelques années, puis peut-être jusqu'à sept, tout en gardant une structure à taille humaine.

Son conseil aux habitants ? **« Bien écouter son artisan : on est là pour orienter, conseiller et faire du bon travail. »**

SAINT-MALO-DU-BOIS. LA MAISON DES AUDACIEUSES FAIT RIMER CONCEPT ET BEAUTÉ

La Maison des audacieuses est un lieu où conseil en image, coiffure et concept store se conjuguent.

« C'est un projet familial où l'on réunit nos compétences respectives. Je suis conseillère en image et ancienne coiffeuse. Passionnée par l'accompagnement, j'ai à cœur de proposer à ma clientèle un pack complet qui relie la coiffure et les conseils. Mon rôle est d'aider chacun à s'affirmer, à révéler sa personnalité », explique Marlène Deroit.





Ma sœur, Anouchka, travaille dans le sourcing et s'occupe de la partie décoration, prêt-à-porter, du concept store. Elle propose une sélection d'articles qui viennent enrichir le concept. La coiffure et les soins du cuir chevelu sont effectués par Manuela. Le conseil en image passe par une prise de rendez-vous, du lundi au samedi, sauf le mercredi.
« La personne peut se faire coiffer

ou choisir un pack complet avec les conseils et la coiffure, ou acheter un cadeau décoration, se faire plaisir pour son intérieur, ce qui fait aussi partie du bien-être », précisent les gérantes.

LA MAISON DES AUDACIEUSES, 3, rue de Tempyre.

Mail: contact@lamaisondesaudacieuses.fr. Tél. 02 51 92 38 41.

Ouvert le lundi, de 14 h à 19 h, mercredi, jeudi et vendredi, de 9 h à 19 h, samedi, de 9 h à 16 h



CHVASTEKOVA DYLAN – POESIE D'UNE LOUTRE D'EAU DOUCE



Et si vous vous laissiez porter à chaque saison par de la poésie? C'est l'idée quelque peu décalée que propose Dylan, un jeune de 23 ans, originaire de Touraine, qui a posé ses valises à Saint-Malo-du-Bois depuis maintenant 3 ans.

Passionné par l'écriture depuis ses études supérieures en hôtellerie-

restauration, Dylan s'est épris de la poésie il y a de cela 1 an, lorsque sur un coup de tête, il décide d'ouvrir un compte poétique sur le réseau social Instagram. Au fil du temps et des posts, il écrit, affine son style et trouve sa plume; un pêle-mêle contemporain équilibré entre sensibilité, nature et beauté.

En mai 2025, il sort un premier recueil de poésie intitulé: « LORSQUE » chez les éditions *Les Bonnes Feuilles*, une quarantaine de poèmes dédiés à ses muses: la tristesse, les fleurs, le crépuscule et les étoiles.

Après une longue réflexion, et désireux de transmettre ses mots à un plus large public, Dylan décide de créer un magazine de toute pièce: « POESIE D'UNE LOUTRE D'EAU DOUCE »; un périodique trimestriel d'une vingtaine de pages ayant comme fil conducteur les saisons. Au fil des pages, on y découvre la poésie contemporaine du jeune homme, des articles sur les oiseaux, les papillons, et même les étoiles, ainsi que des textes plus longs, comme une nouvelle et un conte; tout un univers pour celles et ceux en quête de légèreté.

Sorti depuis novembre 2025, le premier numéro d'automne est disponible à la commande sur la boutique en ligne de Dylan en scannant le QR code suivant, puis livré directement dans votre boîte

aux lettres. Pour celles et ceux qui auraient des questions, n'hésitez pas à le contacter directement au courriel suivant:

laloutredeaudouce@outlook.fr

Poème du magazine d'automne 2025:

EXTASE PÉNOMBRALE

Seul,
 J'aime attendre
 Le déclin du jour
 Et admirer
 Le marcescent ballet
 Qu'offrent les arbres
 Sur l'horizon
 Lorsque le crépusculaire vent
 Valse avec leurs branchages
 Sur le chant des grives;
 Je trouve à cet inhabituel
 Théâtre d'ombres chinoises
 Une certaine féerie.

Compte Instagram:
[al.atoire_po.sie](https://www.instagram.com/al.atoire_po.sie)

SAINT MALO S'EMPORTE



Deux jours de fête, de découvertes et de convivialité ont animé tout le village. Entre expositions, jeux, dégustations, concerts et rencontres, Saint Malo s'emporte à une nouvelle fois rassemblé les Malouins autour d'un programme aussi riche qu'original.

Malgré la pluie du samedi soir, le soleil du dimanche et la fameuse mousse ont offert un final éclatant et joyeux.

Une édition réussie, dont la clé du succès restera la bonne humeur et l'énergie des bénévoles.

Retour en images sur ces moments forts qui ont fait vibrer le cœur du village.



LA PORTE À HIER

Installés dans une remorque insolite, les habitants ont embarqué pour un voyage à travers le temps, à la découverte des

légendes locales, entre mystères et vérités...



UN REGARD INÉDIT SUR L'ÉGLISE

Une passerelle installée dans l'église a offert aux visiteurs une vue exceptionnelle sur la nef et les cloches.



Une belle occasion de redécouvrir ce lieu emblématique sous un nouvel angle.

DÉGUSTATION D'HUÎTRES DU SAMEDI MATIN



Le samedi matin, l'UCAAM a régalié les habitants avec une dégustation d'huîtres et de charcuterie. Les Malouins se sont retrouvés autour d'un verre et d'un plateau iodé, dans une ambiance simple et chaleureuse.

L'EXPOSITION « LES SAINT-MALO DE FRANCE »

Une exposition qui propose un voyage inédit à travers les Saint-Malo de France et de Navarre.



Comme une invitation à partir à la rencontre d'autres malouins, son installation immersive, faite de portes à franchir, symbolise les étapes vers la découverte et le partage.

LES BÉNÉVOLES, CŒUR BATTANT DE LA FÊTE

Derrière chaque sourire, chaque stand, chaque animation de Saint





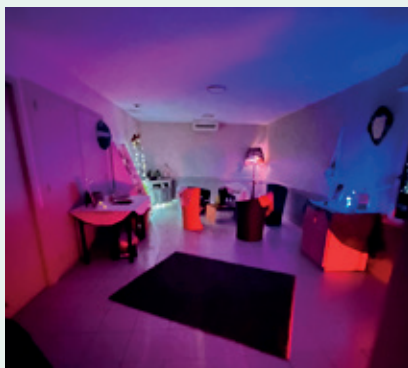
Malo s'emporte, il y a des dizaines de bénévoles qui donnent de leur temps et de leur énergie pour faire vivre cet événement unique.



De la préparation à la plancha jusqu'à la mise en lumière du Pré de la Cure, leur bonne humeur et leur esprit d'équipe ont largement contribué à la réussite de cette belle édition. Un grand merci à eux pour leur engagement et leur enthousiasme !

LA PORTE MYSTÈRE

Ambiance feutrée, lumières tamisées et suspense au rendez-vous !



Les habitants ont plongé dans La Porte Mystère, un mini escape game imaginé pour l'occasion. En quatre minutes, il fallait fouiller chaque recoin pour retrouver un maximum de clés cachées. L'une des nombreuses animations proposées tout au long du week-end.



AUTANT EN EMPORTE LE TEMPS

AVEZ-VOUS RÉUSSI À DÉMÊLER LE VRAI DU FAUX ?

ALLEZ, ON VOUS AIME BIEN. ON VOUS DONNE LES CLÉS.

Arrêt n°2: Un meurtre a bien eu lieu au 35 de la rue Tempyre. Au début du XX^e siècle une jeune veuve y était courtisée mais refusait les avances de ce prétendant de St Hilaire de Mortagne. Il l'assassina par strangulation (et non avec un poignard). Il n'avouera son crime que sur son lit de mort. La fuite du meurtrier nous a servi de fil conducteur pour vous transporter à travers les différents lieux chargés d'histoire de notre commune.

Arrêt n°3: La laiterie a été construite en 1963 par la famille Sourisseau. L'origine de cette activité démarre en 1921 par une épicerie ambulante qui se déplace de ferme en ferme en charrette à cheval. Puis elle évolue vers une partie buanderie en 1960. Il faut trouver une nouvelle place. Elle fermera en 1968. Les époux Manuelle (Sourisseau) et Pierre Landreau tiendront une épicerie au Landes Génusson jusqu'à leur retraite. Ce lieu après avoir servi de stockage pour la commune sert actuellement aux chasseurs et aux boulistes. (Vous pouvez retrouver un article de Ouest France sur internet relatant cette histoire).

Arrêt n°4: A côté du calvaire se dresse la maison Puau. A son côté, l'ancienne école publique devenu ensuite salle de mariage, quincaillerie et atelier de réparation de vélo, puis transformée en logements. Quant au calvaire son année de construction reste non déterminée. Des rénovations ou remplacements de la croix ont eu lieu en 1816, 1836, 1849, 1887, 1922, 1976 et 2021. Enfin une rénovation du monument par le groupe d'entretien du patrimoine communal a été réalisée en 2024-2025.

Le chemin emprunté ensuite était autrefois le chemin qui menait à Mortagne. Il a bien servi de chemin de contrebande en particulier pour passer le sel d'où sa dénomination actuelle « chemin des contrebandiers ».

Arrêt n°5: La croix Marty a été érigée en 1768 par M. Marty (ou Marquis) de la Ménie. Au moment des guerres de Vendée, trop âgé pour prendre part aux combats, M. Marty venait se recueillir au pied de sa croix. Selon les archives paroissiales, un jour de l'automne 1793 pendant la virée de Galerne, les soldats républicains l'y surprisent à réciter son chapelet. Ce fut son arrêt de mort.

Arrêt n°6: Autre histoire méconnue, celle de Constant Arsan. En 1793, deux cents républicains, casernés dans l'ancien château de Mallièvre, viennent subitement tomber sur le bourg de Saint Malo pour le massacrer, le piller et le brûler. Surpris et sans défense, les habitants veulent prendre la fuite mais une trentaine d'entre eux restent au pouvoir des Républicains, qui les conduisent chez une dame Arsan. Après un semblant d'interrogatoire sur leur conduite politique et religieuse, seize d'entre eux furent conduits, pour y être fusillés, hors du bourg sur la route de St Laurent, dans un champ qui sera nommé ensuite l'Ouche du Massacre (derrière le calvaire du Jubilé). Par la suite, Constant Arsan, neveu de la dame Arsan, qui était de mèche avec les Républicains et dont la famille s'est enrichie en acquérant des biens nationaux, eut à cœur de réparer, selon son pouvoir, les torts de ses ancêtres envers la paroisse. Il fait don de son héritage à la Fabrique (une assemblée de clercs et de laïcs, chargés de l'administration

des biens de la communauté paroissiale). Ce généreux don permettra la reprise des travaux de l'église en 1883, qui



avaient cessé, faute de moyens. M. Arsan a aussi cédé par son testament la ferme « La cour de la Garnière » du Puy St Bonnet. Le 26 avril 1966, le Président du CCAS propose la vente de la ferme de la « Garnière » pour acheter la propriété de Poupet pour y faire une base de loisirs. C'est donc grâce au don de Constant Arsan que la base de Poupet est communale aujourd'hui. Chacun sait le développement qu'elle a connu et ce qu'elle représente pour notre village.

Arrêt n°7: Vous vous trouvez à présent dans le quartier des artisans. C'est l'un des plus vieux de la commune, débordant d'activité autrefois. C'est bien là que la charcuterie Begein a été fondée. La forge magnifiquement préservée était en fonctionnement le jour de la fête est plus récente.

Merci à tout ceux qui ont ouvert leurs portes, ceux qui ont animé et ceux qui nous ont transporté pour voyager avec la légende « Autant en emporte le temps ».



1. départ

2. cave
et meurtre

3. laiterie



4. calvaire

5. la croix
Marty

6. cimetière

7. quartier
des artisans

ADBM - CLUB DE BADMINTON

Une nouvelle saison vient de débuter avec une cinquantaine d'inscrits, dont la moitié de nouveaux membres avec un rajeunissement de la moyenne d'âge.

Les entraînements ont lieu le lundi et mercredi de 20h à 22h.

Nous aurons le plaisir de refaire des sessions 'découverte' en fin de saison pour les personnes intéressées.

Bonne saison sportive et amicale à tous les malouins.

Lucien BOISSINOT

PRÉSENTATION DE L'ADS: ASSOCIATION DÉTENTE ET SPORT.



La saison 2025-2026 de l'ADS a débuté le 1er septembre 2025. 20 nouveaux adhérents nous ont rejoints cette année: nous sommes maintenant plus de 130!

Si vous souhaitez rester en forme, faire travailler vos muscles et/ou vos méninges, sans être dans la compétition, dans un esprit convivial: Rejoignez-nous!

Notre association est ouverte à toute personne de plus de 50 ans, en inactivité, activité partielle ou retraitée, habitant Saint-Malo-du-Bois, Chambreaud ou une autre commune environnante. Nos activités sont mutualisées avec les activités du club de Saint-Laurent-sur-Sèvre: l'adhésion à l'un des deux clubs permet de pratiquer les activités des deux clubs... sans surcoût!

L'ADS est affiliée à la Fédération Française de la Retraite Sportive et labellisée « Sport et santé ».

• Les adhérents peuvent être licenciés (licence FFRS) et ainsi pratiquer plusieurs activités parmi celles-ci: activités dansées; activités gymniques; badminton, marche nordique; pétanque; pickle-ball; randonnée (9-10 km); sarbacane; swin-golf; tennis de table; tennis rebond; théâtre; tir à l'arc; VTT-VTC.

Pour la saison 2025-2026, la cotisation annuelle d'un licencié (assurances comprises) s'élève à 48,21 €

• Les adhérents peuvent aussi avoir une simple carte « loisirs » (cotisation 2025-2026: 15 €/an)

Elle permet de pratiquer: balades (5km maxi); boules; échecs; fléchettes (nouveau 2025-26); palets; récréa-jeux; scrabble-duplicate; dictée ludique; aide à l'informatique.

NB: Les adhérents licenciés peuvent aussi pratiquer les activités « loisirs » sans surcoût!

• L'ADS, en lien avec une agence, programme aussi des voyages d'un à plusieurs jours.

Exemples en 2025-26: l'ANDALOUSIE (1 semaine en septembre-octobre 2025); spectacle « La Dame de Pierre » à Nantes en octobre; spectacle SHEN YUN à Nantes en février 2026.

Voyage projeté en octobre 2026 durant une semaine: l'ALBANIE.

Des **rassemblements festifs** sont organisés chaque année (galette des rois, Assemblée Générale en février; journée pédestre en avril; pique-nique en juin...)

- Si vous voulez en savoir plus sur notre association (planning des activités; nos différents rendez-vous...), voici notre site internet: adsmalo.blogspot.com

- Vous pouvez aussi nous contacter à ces adresses mail: ads.info@laposte.net ou ads.info@gmail.com

► Les deux co-présidentes: Françoise GROLLEAU (St Malo-du-Bois) et Maryvonne BOITAULT (Chambreaud)

AGRESPO



RESTAURATION SCOLAIRE DE SAINT-MALO-DU-BOIS

L'Agrespo est une association de parents bénévoles qui assure la gestion de la cantine. Nos principales missions sont : le lien avec les familles, la trésorerie, les plannings, la facturation des repas, le site internet, la communication et la gestion du matériel.

Le restaurant scolaire est en cours de travaux afin de l'embellir pour le confort de nos enfants et d'apporter une meilleure isolation pour pouvoir réaliser des économies énergétiques.

Pour cette année scolaire 2025/2026, nous avons choisi un nouveau prestataire pour les repas : API « cuisiniers de Vendée » (contrat en commun avec St-Laurent-sur-Sèvre).

La future cantine étant en travaux, les enfants sont installés provisoirement dans la salle du Jubilé. Les repas sont actuellement livrés, réchauffés sur place et servis par le personnel de la cantine.

Le personnel de la cantine est géré par la mairie depuis septembre 2023. L'équipe actuelle se compose de Léna, Elodie, Valérie et Caroline.

Depuis septembre 2025, nous profitons également de la présence de Jacques, chef cuisinier de chez API. Il gère la réception des repas livrés, la préparation et l'aide au service. Lorsque la nouvelle cantine sera opérationnelle, le chef cuisinier préparera les repas sur place afin de privilégier au maximum le « fait maison ».

LA MALAURENTAISE



La Malaurentaise est une école de musique associative sur les communes de St-Malo-du-Bois et de St-Laurent-s/Sèvre.

Le bureau compte 6 membres dont une sortante en 2026 lors de notre prochaine **Assemblée Générale le 15 janvier 2026 (date à retenir!)**.

Cette année 2025-2026, nous comptons 66 élèves qui apprennent ou perfectionnent leur pratique instrumentale. Il y a des instruments à vent (trompette, clarinette, saxophone, accordéon, flûte traversière), des instruments à cordes (guitare acoustique, guitare électrique, piano), des percussions (batterie), des électrophones (synthétiseur, orgue).

L'école de musique propose également un orchestre jeune afin de travailler les instruments en harmonie.

Il y a également un atelier vocal avec 40 participants hommes et femmes. Le répertoire est vaste et varié.



Notre site internet **www.restaurant-scolaire-agrespo.fr** permet aux familles d'inscrire et de planifier les repas de leurs enfants. Les inscriptions doivent être effectuées avant le 19 de chaque mois pour les repas du mois suivant. Si vous souhaitez inscrire votre enfant en cours d'année scolaire, vous pouvez contacter le bureau de l'Agrespo par mail : **agrespo.restaurantsscolaire@gmail.com**.

Pour la gestion des absences ou des modifications de planning en cours de mois, il est important de prévenir le personnel de la cantine en laissant un message vocal au **02 51 63 55 59** ou par mail à l'adresse : **salariesagrespo@gmail.com**.

► Le bureau de l'Agrespo est composé de **Matthieu HERISSE, Pauline JOUSSEAUME, Sarah RICHARD et Laura SORIN**. Nous restons à l'écoute des parents pour des suggestions ou des questions.

Un très grand merci à **Sandrina JADAUD** pour son rôle de présidente, **Benoît MAYEUR, Anne-Marie CHEVALLIER, Sabrina AMIOT**. Ils quittent le bureau après plusieurs années de bénévolat.

Pour terminer, nous vous souhaitons de joyeuses fêtes de fin d'année !

Les membres du bureau de l'Agrespo



Nous venons de vivre un week-end intense avec le concert solidaire « Le Grand Concert Ciné Rock le retour ». Les Harmonies Not Perfect et L'Espérance ont rejoué le temps d'un week-end leur spectacle autour des musiques de films.

La prochaine date à retenir sera notre spectacle annuel où vous pourrez découvrir le travail fourni par nos élèves cette année. La date et le lieu seront communiqués ultérieurement afin de garder la surprise pour tous !

Nous serons également présents à la fête de la Musique à Saint-Laurent-sur-Sèvre le 19 juin 2026 comme cette année sous le soleil !

Belles fêtes de fin d'année à tous

Le bureau de la Malaurentaise

AMI MALVENT



ASSOCIATION QUI ACCUEILLE ET HÉBERGE DES MIGRANTS

Elle a été créée en 2017, elle est composée de 54 Adhérents. L'association accompagne actuellement 2 familles Azerbaïdjanaises et une personne d'origine Afghane.

Lors de l'assemblée générale, Mohamed a témoigné de son parcours de vie, il le partage avec vous dans cet article.

TÉMOIGNAGE DE MOHAMED

En 2021, j'ai quitté la Guinée, mon pays natal.

Ma maman, épuisée par la pauvreté et les difficultés (elle était seule à travailler depuis le décès de mon papa) nous a réunis, mes frères et sœurs et moi, pour nous dire qu'elle ne pouvait plus nous nourrir et qu'il fallait qu'on se débrouille seuls.

C'est ainsi que j'ai décidé, sans rien dire à personne, de partir à l'aventure sans argent, mais avec l'espoir d'un avenir meilleur.

J'ai traversé plusieurs pays à pied et en stop, et, grâce à des personnes bienveillantes rencontrées en chemin, j'ai pu avancer jusqu'au Maroc où tout est devenu plus difficile, où les souffrances ont vraiment commencé : avec d'autres migrants, des femmes et des enfants, nous avons été abandonnés dans le désert marocain par des passeurs qui savaient parfaitement ce qu'ils faisaient après avoir pris l'argent de ces pauvres gens. Nous avons été sauvés par une jeune femme qui nous a guidés jusqu'à une ville marocaine.

Plus tard, nous avons été enfermés une semaine dans une pièce de 20 m². Nous étions tellement serrés que nous ne pouvions même pas bouger. Pour les besoins naturels, c'était insupportable et les odeurs étaient atroces. On nous donnait quelques biscuits et une bouteille d'eau par jour et sous une chaleur accablante, c'était un calvaire.

Malgré ces moments difficiles, j'ai aussi connu des instants qui m'ont marqué : pendant le Ramadan, j'ai donné une petite pièce de monnaie à un mendiant. En retour, il m'a offert tout un sac de fruits pour que je puisse le partager avec mes amis. Ce geste reste gravé dans ma mémoire car il m'a donné tout ce qu'il avait.

La traversée vers l'Espagne en zodiac à partir de Tan-Tan (sud-ouest du Maroc) a duré plusieurs jours. Plusieurs fois j'ai cru que j'allais mourir, mais Dieu m'a laissé la vie sauve. Une fois en Espagne, j'ai continué mon chemin à pied avec deux compagnons. Malheureusement, je suis le seul à être arrivé sain et sauf : l'un d'eux est tombé dans un ravin où il s'est tué, et l'autre a été arrêté à la frontière française après avoir traversé les Pyrénées à pied.

En France, j'ai eu la chance de rencontrer des personnes qui m'ont aidé : un jeune garçon de 13 ans m'a indiqué une route par laquelle je ne risquais pas d'être reconduit à la frontière. Une femme m'a ensuite conduit à Biarritz, et

un Ivoirien m'a offert un café et de l'argent pour prendre le train.

J'ai pris la direction de Dijon où je devais retrouver un compatriote, mais il n'y avait personne pour m'accueillir. Heureusement, j'ai pu contacter mon ami Emmanuel qui m'a payé mon billet pour Cholet. Là, il m'a accueilli et logé.

Emmanuel m'a fait rencontrer Monique, sa maman d'accueil, ainsi que l'association Ami Malvent qui m'a permis d'être hébergé dans la maison des Frères de St Gabriel.

Monique m'a inscrit au lycée Jean Monnet pour suivre un CAP de soudeur en métallurgie. J'ai obtenu mon diplôme avec mention et, aujourd'hui, je suis en formation pour me perfectionner dans ce métier.

J'ai aussi fait une demande de titre de séjour que j'ai obtenu pour un an.

Je me sens bien intégré en France, ce nouveau pays qui m'a accueilli et offert une chance de recommencer ma vie.

Je lui en suis profondément reconnaissant !

Mohamed.

L'humanité passe par l'autre

Nous vous souhaitons à tous, une bonne année 2026.

QUELQUES INFOS :

- Lundi 9 mars 2026 : Assemblée générale salle des Frères de St Gabriel
- Vendredi 1er mai 2026 : Un vide-greniers à l'américaine est organisé dans les rues de St-Laurent-sur-Sèvre par l'association Familles Rurales de St Laurent-sur-Sèvre et à cette occasion AMI MALVENT exposera dans la cour de la maison des personnes accueillies.

TRANSPORT, INTENDANCE, RENCONTRE, ÉCHANGE :

Laurence PLOUVIER

ami.malvent@gmail.com

06 89 85 87 52

DONS :

Michelle ALLAIRE

5 la lande, 85590 St-Malo-d

06 80 33 54 09

E-mail : mmallaire@wanadoo.fr



ASSOCIATION ANIMATION ACCUEIL

BASE DE CANOË DE POUPET

Le soleil était au rendez-vous cet été : locaux et touristes sont venus en nombre profiter de la base de Poupet.

La belle saison a permis de renflouer les caisses pour permettre les investissements nécessaires au bon fonctionnement de la base de canoë afin de continuer les dons à l'école de Saint-Malo-du-Bois, à la Malaurentaise et à la périscolaire. En effet, il est nécessaire de renouveler l'équipement qui s'use au fil du temps.

Après les balades estivales, vient donc le temps du rangement, du bilan et des achats pour la saison prochaine.

Tentés par le bénévolat, les nouvelles rencontres et les nouveaux projets, n'hésitez pas rejoignez l'AAA !



On se retrouve à partir du mois de mai prochain pour de nouveaux après-midi sur les bords de Sèvre. À l'année prochaine.



UNE NOUVELLE SAISON PLEINE D'ÉNERGIE POUR L'ASSOCIATION TAKABOUG !



La saison 2025-2026 est officiellement lancée depuis le 3 septembre 2025 pour l'association Takaboug ! Comme chaque année, nous vous proposons une large palette d'activités pour bouger, se dépasser et partager de bons moments dans la bonne humeur.

Nos cours de danse Modern Jazz et de remise en forme sont ouverts à tous les niveaux. Au programme, des disciplines variées pour entretenir votre forme et votre bien-être :

- Renforcement musculaire
- LIA
- Stretching
- Yoga
- Pilates
- Aérodanse

Des nouveautés pour cette saison !

Cette année marque le début d'une belle aventure avec de nouveaux visages :

- **Frédérique BERGUES**, diplômée d'État, rejoint l'équipe en tant que professeure de danse Modern Jazz.
 - **Nicolas REYNAUD** anime les cours de remise en forme à **Treize-Vents** les mercredis et jeudis de 20h à 21h.
 - **Laurence HERVOUET** poursuit ses cours de renforcement musculaire à **Saint-Laurent-sur-Sèvre** le mardi de 19h à 21h.
- Un nouveau bureau dynamique prend également les rênes de l'association : **Lisa AUGEREAU**, présidente - **Tiphaine FONTENEAU**, vice-présidente - **Léa CAILLAUD**, secrétaire - **Mélanie BOURASSEAU**, comptable - **Julie BOURASSEAU**, chargée de communication.

Location de costumes

Takaboug' c'est aussi un service de location de costumes pour vos événements : fêtes, anniversaires, spectacles ou soirées de fin d'année. Découvrez un large choix de tenues et d'accessoires sur notre site internet !

Nous avons hâte de partager cette nouvelle saison avec nos adhérents et tous ceux qui souhaitent danser, s'amuser et se sentir bien dans une ambiance conviviale.

Pour en savoir plus et suivre notre actualité :

Site : takaboug.fr

Facebook : [Takaboug85](https://www.facebook.com/Takaboug85)

Instagram : [@associationtakaboug](https://www.instagram.com/associationtakaboug)

Contact : takaboug@outlook.fr

À très vite avec l'équipe de Takaboug !

Le bureau

ÉCOLE SAINT LOUIS DE GONZAGUE/APEL - OGE

TOUS EN SCÈNE AVEC L'ÉCOLE !



DATES À RETENIR

• Arbre de Noël : samedi 13 décembre 2025/ • Grande kermesse : dimanche 7 juin 2026

Cette année, les 148 élèves de notre école vont avoir l'occasion de vivre une belle aventure autour du thème « Tous en scène avec l'école ». Cirque, théâtre, cinéma... de quoi éveiller les talents et la curiosité des enfants tout au long de l'année scolaire !

Florence GASSIOT, directrice de l'établissement, dirige tous ces artistes en herbe. Ils sont répartis sur 7 classes souvent en double niveau, ce qui facilite l'entraide et répond également à des besoins d'effectifs.

Nous recevons l'aide particulière du festival de Poupet qui viendra proposer une manifestation pour les élèves avant les vacances de Noël et cela correspond parfaitement au thème qui va accompagner les enfants sur cette année scolaire.

Comme toujours, la vie de l'école se construit aussi grâce à l'implication de chacun : les matinées « entretien des locaux » seront de retour pour donner un petit coup de main et améliorer le quotidien des enfants et des enseignants. Un bon moment de convivialité en plus !

Enfin, un appel tout particulier : plusieurs membres du bureau OGE, investis depuis longtemps, souhaitent passer le relais. L'association a besoin de nouvelles forces pour continuer à bien fonctionner. Les compétences recherchées sont variées : comptabilité, ressources humaines, gestion de bâtiments, bricolage... mais aussi tout simplement de la bonne volonté et un peu de temps à offrir.

Rejoindre le bureau, c'est partager un peu de son énergie et ses idées, mais surtout agir pour le bien-être des enfants.

Alors, qui sera partant pour monter sur scène avec nous ?

Le bureau de l'OGE

Aux côtés de l'OGE, l'APEL joue aussi un rôle essentiel dans la vie de l'école ! En tant qu'Association de Parents d'élèves de l'Enseignement Libre, nous œuvrons pour une école dynamique, pédagogique et à l'écoute des enfants et des familles. Notre objectif : offrir à chaque élève un cadre d'apprentissage épanouissant, en lien étroit avec les enseignants. Mais rien ne serait possible sans VOUS. Sorties scolaires, spectacles, intervenants, matériel pédagogique... tout cela dépend directement de l'implication des familles lors des événements que nous organisons. Chaque bénévole, chaque heure donnée, chaque sourire partagé contribuent à rendre l'école plus vivante et accessible à tous. Le bureau de l'APEL est ouvert à toutes les bonnes volontés : que vous soyez disponibles ponctuellement ou plus régulièrement, votre aide est précieuse et bienvenue.

Les dates à retenir sont :

- Conférence « Moi, mon corps et les autres » : 20 novembre (en collaboration avec le Pays de Mortagne dans le cadre de l'Animation Enfance Famille - 20h dans la salle polyvalente de Saint-Malo-du-Bois.
- Vente de chocolats et de jus de pomme pour les fêtes de fin d'année entre novembre et décembre.

Alors rejoignez-nous, venez partager votre énergie et vos idées, et surtout, venez faire la différence pour nos enfants.

- Vous pouvez nous contacter par mail pour toute question ou envie de participer : apel@ecolesaintmalodubois.fr

Et si vous êtes simplement curieux, nos réunions sont ouvertes à tous : venez découvrir, échanger, et pourquoi pas vous lancer !

Le bureau de l'APEL

LA CLAIRIERE O'CANAPÉ

En 2025, l'association La Clairière O'Canapé a accueilli sur son site des Montys, à Saint-Malo-du-Bois, **77 groupes aux profils variés** : écoles, groupes d'enfants, structures sociales, personnes en situation de handicap, résidents d'EHPAD, etc. Cela représente environ **1 500 personnes** sur une année, venues découvrir ce lieu en pleine nature et **quelques bénévoles** aidant régulièrement à l'entretien.

Depuis 2021, cet espace naturel ne cesse de s'ouvrir à des publics très divers, **en quête de réconfort, de lien social ou simplement d'un moment de détente**, dans un cadre apaisant, souvent bienvenu dans des parcours de vie difficiles.

Le site a également été mis en valeur lors de **deux journées intergénérationnelles**, organisées en février et en avril, permettant aux petits et grands de se rencontrer et de partager des instants conviviaux au cœur de la nature.

Le **21 juin 2025**, à l'occasion de la **Fête de la Musique**, environ **100 personnes** de tous horizons ont profité d'un moment musical exceptionnel. Le public a pu assister aux prestations variées et sensibles de plusieurs artistes :

- Uccelli, la musique en partage
- Chœur de femmes, un groupe vocal féminin,
- Sonia à la flûte traversière,
- Joseph et son orgue de Barbarie,
- Vincent Katlin à la guitare.

La Clairière O'Canapé s'associe avec « Vendée Cancer Solidarité » en récoltant des bouchons de liège et synthétiques. Leur recyclage bénéficie à la recherche contre le cancer. **Un bac de collecte sera mis à l'entrée du site de la Clairière de novembre 2025 à juin 2026.**



Ces moments forts ont encore renforcé l'identité du lieu comme **un espace vivant, inclusif et ouvert à tous**. Nous espérons que vous découvrirez ce lieu **magique** au cours de l'année 2026 !

► Le bureau : Régis et Monique, Philippe et Chantal, Bernard et Anne-Lise, Antoine, Patricia, Benoît

POUR DÉCOUVRIR CE LIEU,
3 DATES À RETENIR EN 2026

JOURNÉE PARTAGE POUR TOUS LES ÂGES
le lundi 13 avril 2026, de 10h30 à 17h

VEILLÉE MUSICALE
le vendredi 22 mai 2026, à partir de 18h

PORTES OUVERTES
le samedi 29 août 2026, de 10h à 18h

Pour tout renseignement :
Clairiere.o.canape@gmail.com

Pour suivre nos activités :
Facebook et instagram : La Clairière O'Canapé

LES BALADINS DE LA MÉDECINE

LES BALADINS DE LA MÉDECINE REVIENNENT AVEC UNE NOUVELLE SÉRIE DE SPECTACLES POUR 2026 !

Les Baladins s'engagent pour une bonne cause en soutenant La Ligue Contre le Cancer 85

La troupe de Flagrants Délires sera de nouveau sur scène à Montaigu (85) le week-end **du 31 janvier & 1er février 2026 au Théâtre de Thalie**

LOCATION OUVERTE DES LE 4 NOVEMBRE sur hello-asso et sur le théâtre de Montaigu, suivez-nous sur les réseaux sociaux.

Venez rire avec nous dans un spectacle de Cabaret-Théâtre de 2 heures pour redonner de l'ESPOIR ! et soutenir la ligue contre le cancer



Nous aurons besoin de vous, MERCI...

Dr Pierre Dupain
Le président des Baladins de la Médecine

FAMILLES RURALES

FAMILLES RURALES ST MALO, COMMISSION ENFANCE



L'accueil de loisirs « L'Arche des P'tits Loups » organisé par Familles Rurales est habilité par la Direction Départementale de la Cohésion Sociale et la Protection Maternelle Infantile. Il a une vocation sociale mais aussi éducative. C'est un lieu de détente, de loisirs, de repos individuel ou de groupe. Les enfants peuvent s'y restaurer aussi bien le matin que le soir. La gestion du centre est assurée par une équipe de 6 bénévoles. L'encadrement des enfants et les animations sont assurés par 7 professionnels permanents, salariés de Familles rurales. Le personnel qualifié veille à leur bien-être. L'équipe est complétée par une femme de ménage ainsi que des renforts lors des vacances scolaires. L'adhésion à l'association Familles Rurales n'est pas obligatoire pour pouvoir faire une inscription au centre, mais elle permet de bénéficier de tarifs préférentiels.

En 2025, ce sont 112 familles et 160 enfants âgés de 3 à 11 ans, qui viennent régulièrement à l'Arche des P'tits Loups. Deux modes d'accueil leur sont proposés :

- **La Périscolaire :** ils sont en moyenne de 45 à 55 enfants chaque matin et soir, avant et après l'école, de 6h45 à 9h et de 16h30 à 19h.
- **Le Centre de Loisirs :** les mercredis et pendant les vacances scolaires. 20 à 30 enfants profitent alors des animations proposées par l'équipe. Cette année, le thème des mercredis est "Regarde autour de toi". Les enfants pourront décorer le centre, correspondre avec un autre centre, prendre soin d'eux et des autres, créer et interpréter une pièce de théâtre, découvrir de nouveaux sports et handisports. Pendant les vacances, l'Arche est en fête. Fête des gourmands, de la nature, du sport... il y en

YUBABA & CIE

Les Malouins l'ont sûrement remarqué, souvent en septembre leur village se transforme. Des têtes de morts longent les routes, des voiles flottent au vent et un bateau trône dans la vallée de Poupet, puis Saint-Malo-du-Bois se remplit de pirates le temps d'un week-end. Mais qui sont ces Boucaniers qui débarquent tous les 2 ans à Poupet ? Cette joyeuse troupe de pirates forme l'association Yübaba et Cie. Composée d'une quinzaine de membres, l'association a pour objectif de rendre la culture (musicale, théâtrale, artisanale...) accessible à tous. Le festival « Les Boucaniers à Poupet » réunit, depuis 10 ans déjà, des gens de tous les horizons et de tous les âges autour d'une seule envie : faire vivre des émotions ! Yübaba et Cie compte bien continuer à faire vibrer Saint-Malo-du-Bois. La 6^e édition « Les Boucaniers à Poupet » est en préparation pour



a pour tous les goûts, afin que chacun s'épanouisse. Des stages sont également proposés pour les plus grands.

La commission 'enfance' de Familles rurales qui supervise l'Arche des P'tits Loups, propose également des ventes de gâteaux et de thé pour financer la structure ; elle participe à l'Animation Enfance Familles, qui se déroule chaque année en octobre-novembre sur tout le canton. Le but est de proposer un temps privilégié d'échanges et de partage entre enfants et parents lors d'une activité gratuite. Cette année, rendez-vous était donné le 15 novembre pour "S'aime'R'veiller", thème 2025 de l'animation.

Pour finir, un grand merci à Titouan, directeur adjoint de la structure qui a quitté sa fonction en novembre dernier pour s'envoler vers de nouvelles aventures. Bonne route !



Pour tout renseignement, n'hésitez pas à nous écrire sur :

archedesptitsloups@neuf.fr

pour ce qui concerne l'Arche des P'tits Loups

famillesrurales.stmalodubois@gmail.com

pour ce qui concerne l'association en général.

A bientôt !

Le bureau

septembre 2026. Mais vous ne manquerez pas de recroiser ces pirates plusieurs fois dans l'année.



DATES À RETENIR POUR 2026 :

- **Assemblée Générale :** jeudi 15 janvier à 19h, salle Tempyre, St Malo-du-Bois-
- **Soirée Raclette :** samedi 7 février à 19h, salle polyvalente, Les Epesses
- **Vide Grenier :** dimanche 31 mai à St Malo-du-Bois
- **Festival, Les Boucaniers :** 12 et 13 septembre, Poupet, St Malo-du-Bois
- **Contact :** yubabaetcie@gmail.com

COLOR'ADO

SERVICE JEUNESSE: CLIN D'ŒIL SUR LE COLOR'ADO UNE REPRISE RICHE EN PROJETS ET EN AVENTURES !

UN PROJET COLLECTIF: "Saint-Malo sans porte"

Parmi les temps forts de l'année, le projet "Saint-Malo sans porte" a mobilisé un groupe de jeunes très investis. Lors des temps d'ouverture, les jeunes ont mis en avant leurs talents artistiques pour réaliser une porte qui représente l'espace jeune. Sollicités par les élus de la commune, ils ont aussi réalisé la signalétique du week-end ainsi qu'un jeu sur une porte à disposition des visiteurs. Ce jeu a été réalisé en partenariat avec l'entreprise de menuiserie Fortin. Merci pour leur investissement et la fourniture du bois.

AUTOFINANCEMENT: Nettoyage des chemins d'accès au festival de Poupet.

Le 17 et le 19 juillet, une douzaine de jeunes ainsi que les bénévoles de l'association se sont investis pour nettoyer les chemins d'accès au festival, en partenariat avec le Studio 1020 de Saint-Laurent-sur-Sèvre. Cet autofinancement permettra de réaliser des projets durant toute l'année.



D'autres opérations seront mises en place dans l'année telles que vente des sapins de Noël, des viennoiseries, pizzas...

VACANCES ESTIVALES:

Cet été, les jeunes du Color'Ado sont partis direction Saint-Jean-de-Monts pour un séjour estival. Encadrés par l'équipe d'animation, les jeunes ont pu participer activement à la préparation et à l'organisation de leur séjour.



La dernière semaine d'août a été consacrée à l'accueil des nouveaux collégiens de 6^e. L'occasion pour eux de découvrir l'Espace Jeunes, de rencontrer les animateurs, une belle façon de faire connaissance et de créer des liens avant la rentrée !

ET LA SUITE ?

Les accueils libres du mercredi après-midi ont repris dès la rentrée: jeux, discussions, projets collectifs et moments conviviaux sont au programme.

Le Color'Ado reste un lieu d'expression, de détente et d'engagement pour tous les jeunes de la commune.

POUR TOUT RENSEIGNEMENT:

VALLON Audrey, directrice Jeunesse
06 62 26 23 48
colorado.stmalo@gmail.com

LACIM



Cette année encore, le comité LACIM de Saint Malo du Bois organise son traditionnel **Tirage de la bourriche avec apéritif, café et vente de bottereaux le dimanche 1er février 2026, après la messe, à la salle polyvalente.**

Enplus, nous projetons de présenter une expo-vente d'objets fabriqués en Afrique et plus spécifiquement au Niger, pays où se situe le village que nous aidons.

Chaque année la demande de bottereaux augmente. Si quelques personnes pouvaient venir nous aider à les façonner et à les cuire, la veille, nous en serions ravis. D'avance merci.

Pour vous informer sur les activités de LACIM vous pouvez consulter le site www.lacim.fr ou prendre **contact avec Madeleine et Yvon EVAIN, Marie Noëlle FOURIER, ou Christine et Philippe GABARD**

Nous espérons vous voir nombreux le 1^{er} février 2026.

Le comité

FESTIVAL DE POUPET

La grande nouveauté 2025, à Poupet, était la rénovation de l'accueil au théâtre de verdure. Un théâtre qui n'a jamais aussi bien porté son nom. Les nouvelles entrées ont apporté de la fluidité. La terrasse partenaires renforce la convivialité et le confort. Les nouvelles cuisines, côté public, ont trouvé plus de fonctionnalité, tout comme les plateaux techniques pour le matériel. Enfin côté artistes, c'est désormais un accueil « 5 étoiles » avec des loges plus nombreuses, rafraîchies. Poupet soigne son accueil à tous les niveaux pour mieux se projeter dans la décennie qui vient.

Plutôt que se reposer sur ses lauriers, chez nous, la remise en cause est permanente, sur l'ensemble des services, pour améliorer autant que possible l'expérience de nos visiteurs. Les retours de la saison nous confortent. Dans un environnement où les méga-festivals sont un peu chahutés, le format de Poupet (une quinzaine de dates avec une grande majorité de petites jauges) reste avec l'environnement, son principal atout.

L'état d'esprit des bénévoles, toujours aussi enjoués, compte pour beaucoup. Cette somme d'énergies individuelles ne peut laisser insensible. Le public le perçoit; les artistes aussi quand ils évoquent un accueil aussi professionnel que familial. L'enjeu est aujourd'hui de faire durer cette alchimie aussi longtemps que possible.



Côté Clairière du Bois-Chabot, la logique est la même: rendre unique l'expérience festivaliers. Et pour ça, « Poupet déraile » suscite de plus en plus d'étonnements. Nous avons acheté le terrain qui était jusqu'ici la propriété de l'OGEC St Gab', tout en maintenant dans les mêmes conditions d'exploitation l'agriculteur qui est en place. L'expérience des festivals en France montre qu'il n'est pas fortuit d'avoir une maîtrise du foncier. C'est aussi pour cela qu'un bail emphytéotique a été signé avec la commune de Saint Malo pour le théâtre de Verdure.

C'est ainsi que Poupet mène son petit bonhomme de chemin, toujours avec la même devise « faire les choses sérieusement sans se prendre au sérieux » en regardant l'avenir. Celle qu'on appelle la « seconde relève » avec quinze jeunes de 25 à 30 ans nous y oblige. C'est aussi la garantie d'une pérennité qui nous permet d'affirmer que l'esprit de fête Poupet est toujours vif !

TÉLÉTHON

AFFICHE LE TELETHON FAIT DU SKI

L'équipe Téléthon Malouine reste toujours très mobilisée pour réussir ses événements afin d'aider à combattre ces 7000 maladies rares. Il faut savoir que ce combat contre ces maladies bénéficie à tous et ce qui est juste, c'est qu'à l'injustice de la maladie ne s'ajoute pas l'injustice sociale.

Dès le mois de mai, notre équipe malouine avec l'aide de (familles et amis) a prêté main forte aux équipes de « Maindrone Production » afin d'assurer la circulation sur les parkings aux 15 dates de la roue cool à la Gaubretière. Merci à Philippe qui sait jouer le jeu avec les associations par l'échange de service et merci à nos amis et nos familles qui nous ont bien aidé pour cette mission.

Au moment où l'on écrit ces quelques lignes, nous sommes en train de finaliser le déroulement du « Téléthon fait du ski » sur le site du Théâtre de Poupet. Une fois de plus, nous



mobilisons des lieux et du matériel pour minimiser les coûts et nous sollicitons encore souvent les amis pour nous aider, parfois même avec des savoir-faire spécifiques qui nous arrangent bien, de plus, ils font ça en s'amusant. Nous sommes très à l'aise avec tout ça, c'est pour une bonne cause. Et pour finir, notre concours de belote presque intemporel qui rassemble toutes les générations avec seulement 1 jeu de 32 cartes, 1 verre de cidre et quelques friandises.

Nous rappelons tout le temps que ce rendez-vous, reste le lieu référent du Téléthon à St -Malo-du-Bois le jour « J » avec aussi sa boîte magique qui n'a pas changé, pour ceux qui souhaitent faire 1 don.

Espérons que l'énergie dépensée sera récompensée, dans tous les cas, cette manifestation nous rassemble et ce qui est sûr c'est que l'on passe de très bons moments, pour reprendre l'expression bien connue « nous faisons les choses sérieusement sans se prendre au sérieux » Nous vous communiquerons les résultats cumulés très prochainement.

Bonnes fêtes de fin d'année et à l'année prochaine.

L'équipe du Téléthon de St Malo-du-Bois

YOGA « GRAINE DE LOTUS »

L'association Graine de Lotus continue de semer des graines de bien-être et de sérénité à travers ses cours de yoga accessibles à toutes et à tous.

À **Saint-Malo-du-Bois**, deux cours hebdomadaires sont proposés chaque jeudi à l'Espace Culturel (en face de la mairie):

de 18h15 à 19h15

de 19h30 à 20h30

Ces cours sont basés sur le Viniyoga, une approche progressive et personnalisée qui s'adapte aux possibilités de chacun. Grâce à la respiration et à des postures simples, le Viniyoga permet de retrouver équilibre, énergie et apaisement.

L'association propose également, tout au long de l'année :

- des ateliers thématiques (yoga parent/enfant, méditation.),
- des matinées de pratique et de découverte,
- et l'accès à différents styles de yoga (feldenkrais, yoga du rire, yoga santé, etc.) sur les communes du canton de Mortagne.



Chaque adhérent peut participer à **deux cours par semaine**, au choix dans les différents lieux où nous intervenons (165€/année).

Le yoga est accessible à tous, sans condition de souplesse ou de niveau : chacun avance à son rythme.

► **Référente pour Saint Malo-du-Bois :**

Valérie GODET : 06 38 44 01 09

► **Contact : Patricia GIUSTINIANI – 06 08 52 19 41**

UNION NATIONALE DES COMBATTANTS - SAINT MALO DU BOIS

C'est avec une météo ensoleillée, que s'est déroulée au monument aux Morts la cérémonie du 11 novembre. Quelques enfants de l'école St Louis de Gonzague et leurs parents, s'étaient joints à l'assistance. Les enfants ont participé à la montée des couleurs et au dépôt de gerbe, avec M. le Maire Arnaud PRAILE et Jean-Pascal RAMBAUD. Environ 75 personnes ont rendu hommage à nos 65 morts pour la France lors de tous les conflits, et une page d'histoire sur deux combattants, Etienne RAMBAUD et Pierre PINET, tombés au Champ d'Honneur le 25 septembre 1915 à Agny (Pas de Calais) a été évoquée.

Les adhérents se sont ensuite dirigés vers les Epesses, qui organisait cette journée du 11 novembre. La messe en



l'honneur de tous nos Morts pour la France, a été embellie par l'exceptionnelle qualité des chants de l'Institut Musical de Vendée. Après la cérémonie aux Morts au Monument, le défilé s'est dirigé vers le foyer rural, pour les discours des autorités et les remises de médailles associatives.

Pierre BESSAC, secrétaire et Roland VAILLANT trésorier, de notre association locale, ont reçu la médaille du Mérite UNC Vermeil.

A l'issue du vin d'honneur, 170 personnes dont 39 de St Malo-du-Bois, se sont retrouvées à la Butte chez Jean Marc HAY, pour le repas convivial agrémenté de quelques chants.

Date importante à retenir: samedi 31 janvier 2026, Assemblée Générale et notre traditionnelle poule au pot.

Bruno PIGNON



ADDICTIONS ALCOOL VIE LIBRE

LA VIE DE NOTRE MOUVEMENT



Cet été, BEN MAZUE, dans le cadre du festival de POUPET, chantait :

« J'espère que tu vas la gagner cette guerre, celle dont tu ne parles à personne... »

Nous qui purgeons nos colères en courant chaque matin, qui saoulons nos chagrins, nos douleurs dans le vin...

T'as tout vu, t'as coulé, t'as trop bu, t'es tombé, t'as tenu des années, t'as craqué, t'as rien dit, t'as menti, tu t'es repris et tout seul dans la nuit t'es reparti en guerre...

J'espère que tu vas la gagner cette guerre!...

Dans cette magnifique chanson, tout est dit : la lutte contre l'addiction est une véritable guerre ; guerre contre le produit (alcool, drogues, réseaux sociaux, jeux, sexe, argent...), guerre contre le mensonge, le silence, l'isolement, la peur, le jugement...

Comme il est difficile de la gagner cette guerre !

C'est pour ça que nous, les associations, avons notre raison d'être.

VIE LIBRE, mouvement auquel nous appartenons, est un mouvement de soutien, d'entraide et de solidarité qui tend la main à toute personne qui souhaite se libérer d'une addiction quelle qu'elle soit.

On pourrait dire : « L'addiction, je connais, j'y suis passé(e) » : Eh oui, nos équipes sur le terrain (groupe de parole de 8 à 12 personnes) sont constituées d'addicts guéris et d'addicts en recherche de solutions pour évoluer vers l'abstinence et guérir de cette maladie car l'addiction en est bien une ! Les abstinentes qui connaissent bien le

processus de l'addiction apportent leur aide aux malades dépendants et à leurs proches, car toute une famille peut être impactée par les conséquences de la maladie !

Notre approche est sans jugement avec des valeurs fondamentales :

- La certitude que l'addiction est une maladie qui se soigne et dont on peut sortir.
- Le vécu qui nous fait partager le langage du malade.
- L'amitié, au cœur du cheminement vers l'abstinence mais aussi vers la réinsertion sociale et familiale.
- La collaboration avec les partenaires médicaux.
- L'envie de faire reculer ce fléau par des actions de prévention : en milieu scolaire, dans des clubs de sport, dans des festivals tels que POUPET où notre présence est visible depuis des années, dans des structures de soins en donnant notre témoignage, par des conférences accompagnées de professionnels...

S'intégrer dans notre mouvement Vie Libre, c'est aussi créer de nouvelles relations, avancer dans sa réflexion, prendre des décisions avec le soutien de l'équipe et par là même favoriser l'abstinence qui permet de retrouver une liberté et un bonheur perdus sur le chemin destructeur de la maladie !

Alors n'hésitez pas à venir la gagner cette guerre avec nous si vous vous sentez privés de cette liberté si chère à votre épanouissement à cause d'un produit addictif qui vous pourrit la vie !

OSEZ VENIR VERS NOUS, le premier pas est difficile mais vous trouverez réconfort et amitié en nous rejoignant.

► **Contacts : Geneviève et Alain BLANCHARD- 0251 67 85 36 ou 0676 83 93 13.**

CENTRE DE SANTÉ INFIRMIER ADMR DE LA SÈVRE

L'ADMR, DES SERVICES DE PROXIMITÉ POUR BIEN VIVRE CHEZ SOI.

Depuis 1948, l'ADMR est présente en Vendée. Les Rives de Sèvre propose une offre complète pour accompagner les familles, les personnes âgées ou en situation de handicap.

L'association "Les Rives de Sèvre" avec ses 15 salarié(e)s intervient sur 4 communes

- Saint Laurent Sur Sèvre
- Treize-Vents
- Mallièvre
- Saint Malo du Bois

Différents services sont proposés

- Un service d'aide et d'accompagnement à domicile (SAAD) pour l'entretien du logement, les courses, la préparation et la prise des repas, aide au lever/coucher...
- Un service de soins à domicile: aide à la toilette, à l'habillage...

Vous pouvez également bénéficier de services complémentaires proposés sur l'ensemble du département:

- Un service de téléassistance vendéen pour se sentir en sécurité chez soi ou à l'extérieur de chez soi.
- Un service de livraison de repas à domicile qui s'adapte aussi aux régimes spécifiques.
- Un service de relayage, pour permettre aux aidants de souffler en toute confiance.
- Un service de livraison à domicile de changes d'incontinence.

Pour en savoir plus sur toutes ces offres, contacter le Comité de Secteur ADMR du Pays de Mortagne au 02 52 61 48 11 ou par email paysdemortagne@admr85.org.

Une référente de secteur vous renseignera sur tous ces points et pourra se déplacer à domicile pour vous accompagner sur mesure.

Et si vous deveniez bénévole actif?

Actif c'est donner sans forcément recevoir... si ce n'est une satisfaction personnelle de rendre service à la communauté

A l'ADMR, les bénévoles jouent un rôle essentiel: ils contribuent à créer du lien avec les bénéficiaires, soutiennent l'équipe salariée, participent à la vie associative et impulsent des projets de proximité (visites, animations, distribution cartes adhérent et calendriers, etc. Que vous ayez une heure par semaine ou un peu plus, votre engagement peut faire toute la différence. Rejoignez-nous en prenant contact avec l'équipe actuelle **pour avoir au moins un bénévole lien social par commune.**

Actuellement 3 bénévoles constituent la gouvernance de l'association

Bernadette MURZEAU, Patricia MARTINEAU
(Trésorières)

Michel GOUBEAU (Président)

Tel. 02 52 61 48 11

Email: paysdemortagne@admr85.org



Une offre complète de services d'aide, de santé et d'accompagnement qui respecte vos choix de vie

ADMR
— pour tous, toute la vie, partout —

Handicap Enfance Seniors Santé Maison

02 51 44 11 55
www.admr85.org

LE CENTRE DE SANTÉ INFIRMIER DE LA SÈVRE EST UNE STRUCTURE ASSOCIATIVE QUI PERMET L'ACCÈS AUX SOINS AUX HABITANTS DU TERRITOIRE.



CHATEAUMUR, SAINT LAURENT SUR SÈVRE, SAINT MALO DU BOIS, LA CHAPELLE LARGEAU.

Le CSI de la Sèvre se compose d'une équipe dynamique de 10 infirmières et de 2 secrétaires. Une infirmière responsable, Mme Sandrine Landrieau, assure la coordination de l'équipe et des soins. Le CSI est géré par les membres bénévoles d'une association ADMR, dont la présidente est Mme Isabelle LOIZEAU-BIRON.

Chaque année, un thème d'animation en lien avec la santé est retenu et proposé aux patients. L'année dernière les séances ont porté sur la prévention des chutes. En 2025-2026, c'est la mémoire qui est à l'honneur: « La mémoire, ça s'entretient! ». Une première conférence interactive est complétée par trois ateliers de stimulation de la mémoire.

Les infirmières du CSI effectuent des soins infirmiers sur prescription médicale. Ces soins s'adressent à tous et sont dispensés au centre ou à domicile: soins et surveillance de pathologies chroniques, prélèvements sanguins ou urinaires, injections, pansements, perfusions, soins palliatifs, service de retour à domicile (Prado), prise en charge avec l'HAD (hospitalisation à domicile). Les actes sont dispensés à domicile ou au Centre 7jrs/7 et 365 jours/365 sur prescription médicale et pris en charge par l'assurance-maladie.

Le Centre de Santé Infirmier de la Sèvre comprend deux sites: le Centre de LES EPESSSES et une annexe à SAINT LAURENT-SUR-SEVRE.

Les infirmières interviennent sur: LES EPESSSES, MALLIEVRE, TREIZE VENTS, ST MARS LA REORTHE, LES CHATELLIERS-



Prise de rendez-vous par TÉLÉPHONE ou via DOCTOLIB

SAINT LAURENT SUR SÈVRE

1 Bis place Grignon de Montfort
85290 SAINT LAURENT SUR SÈVRE
0251 67 84 85

Soins au Centre, sur RDV
Du Lundi au Samedi, à partir de 7h
Prise de sang du Lundi au Samedi de 7h10 à 7h50

Soins au Centre, sans RDV
Du Lundi au Vendredi, de 17h30 à 18h

LES EPESSSES

1 Bis rue Beauséjour
85590 LES EPESSSES
0251 57 37 51

Soins au Centre, sur RDV
Du Lundi au Samedi, à partir de 7h
Prise de sang: mercredi et samedi de 8h à 9h

Soins au Centre, sans RDV
Du Lundi au Vendredi, de 12h45 à 13h15

ÉTAT-CIVIL 2025



LES NAISSANCES

Nos félicitations aux heureux parents.

Le 3 janvier 2025
GABORIT DAVID Élie

Le 16 mai 2025
MERGIRIE Garance

Le 6 avril 2025
HURTAUD Ambre

Le 18 juin 2025
GAILLARD Chloé

Le 8 avril 2025
LICOURI Théa

Le 19 juillet 2025
BAUSSAY Liya

Le 21 avril 2025
LARIVÉ Éléonore

Le 17 novembre 2025
CAILLON Manoë



LES DÉCÈS

Avec nos pensées chaleureuses

Le 28 janvier 2025
RONDEAU Colette
89 ans

Le 17 avril 2025
BOISSINOT Gabriel
87 ans

Le 31 janvier 2025
JOURAND Daniel
74 ans

Le 1er mai 2025
JOUBERT Laetitia
44 ans

Le 21 février 2025
BROSSARD Rose, Marie
79 ans

Le 26 octobre 2025
JAMBE Philippe
68 ans

Le 24 mars 2025
MERLET Gilles
88 ans

Le 12 novembre 2025
SIMONNEAU Bernard
75 ans



LES MARIAGES

Nos vœux de bonheur aux nouveaux mariés

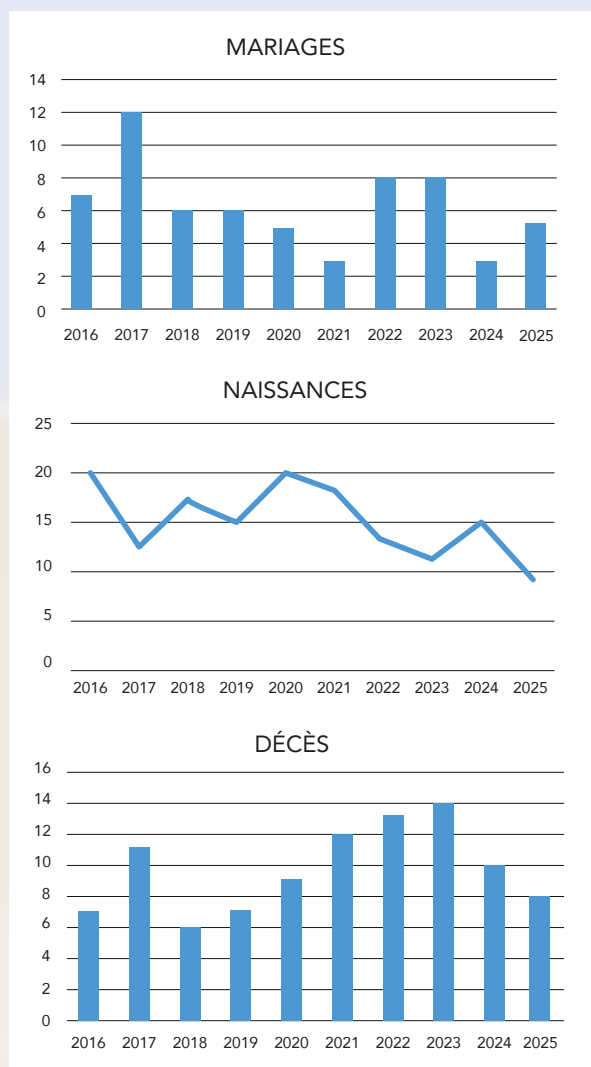
Le 10 mai 2025
CHARRIER Valentin & BOUANCHEAU Audrey

Le 14 juin 2025
PINEAU Simon & LAULAN Marine

Le 20 juin 2025
MARTINEAU Florian & LAÜGT Lucie

Le 27 septembre 2025
RONDEAU Johan & RIMBAUD Karine

Le 8 novembre 2025
LEBLEU Franck & VAILLANT Nathalie



PAGE D'HISTOIRE : LUCIEN MAUDET & EDMOND MENANTEAU

MORTS PENDANT LE S.T.O. EN ALLEMAGNE (Service du Travail Obligatoire)

Il y a 80 ans, la tragédie mondiale provoquée par la folie nazie, s'interrompait avec la capitulation de l'Allemagne, et quelques mois plus tard, par celle du Japon. Nombre de pays ont été rasés, de civils tués, de prisonniers, mais aussi de rafles ethniques suivies de déportation, de privations, de peurs et d'angoisses. La liste est longue, mais il y avait aussi le Service du Travail Obligatoire instauré par l'Allemagne, avec l'appui des autorités françaises de Vichy, en l'occurrence le Maréchal Pétain et le chef du gouvernement Pierre Laval.

Les Allemands étant pour la plupart partis sur le front dans de nombreux pays d'Europe, il est donc ordonné à la France, de fournir aux industries allemandes dans le cadre de l'effort de guerre, de jeunes ouvriers français spécialisés ou non (**ci-dessous, les requis de St-Malo-du-Bois. En partant de la gauche: Etienne BITEAU, Jean MENANTEAU, Lucien MAUDET, Clément COUTAND, Victor MANCEAU et Joseph BREMOND**). (Archive: Images du XXe siècle – St-Malo-du-Bois)

Les mesures du gouvernement de Vichy sont les suivantes et titrées ainsi:

- **La relève:** Le 22 juin 1942, se caractérise par 1 prisonnier libéré, pour 3 ouvriers spécialistes volontaires partant en Allemagne.
- **La loi du 4 septembre 1942:** Elle instaure le régime du travail obligatoire, et va permettre au gouvernement de contraindre les ouvriers à partir.
- **Le S.T.O. loi du 16 février 1943:** Les jeunes nés en 1920-1921-1922 sont donc tenus d'effectuer un travail de deux ans en Allemagne. Ensuite au fil des mois, les conditions d'exemption du STO seront plus strictes jusqu'en 1945.

Les réfractaires au STO étaient punis de 3 mois à 5 ans d'emprisonnement, et à une amende de 300 000 à 100 000 francs de l'époque, sans compter bien sûr la pression exercée sur les familles par les autorités. Au nombre de 386 en Vendée, ils se cachaient dans les fermes le plus souvent, et certains d'entre eux ont rejoint le maquis.



à Paris sous surveillance de l'armée allemande. Lucien (**photo ci-dessus**) quant à lui, a repoussé le départ deux fois – départ pourtant prévu le 18 juin - avant de partir avec ses copains de St Malo, le 21 juin. Ce jour-là, sur les cinq

partants, deux manquaient à l'appel: l'un pseudo-malade et l'autre qui n'est jamais venu. Ils ont donc pris la décision de rester à St Malo. Deux jours plus tard le 23 juin 1943, ils se sont résignés à partir. Lucien avait envisagé de se soustraire au STO, mais la peur des représailles a été la plus forte, notamment pour ses proches.

Lucien MAUDET était au camp de Merkur à Stettin, situé en Poméranie au nord de l'Allemagne près de la mer Baltique. Cette base était importante pour la marine de guerre Allemande. La ville de Stettin est devenue polonaise après la guerre. Ce camp se trouvait sur une petite île au milieu du fleuve Oder. Les STO et les prisonniers de guerre, y usinaient des pièces métalliques pour les sous-marins, de 7 heures à 4 heures de l'après-midi. Lucien avait le titre d'ajusteur. Ces sous-marins partaient ensuite en meute, couler les bateaux alliés dans l'océan Atlantique.

Une lettre de M. Léon GEORGE, homme de confiance des Français au camp et datée du jour de sa mort, a été reçue par la famille. Il y est mentionné: le 7 décembre 1943, Lucien part à l'infirmerie dans un état grippal avec un abcès à la gorge. Le 23 du même mois, il cessera son travail à l'usine. Il décédera au camp le 17 janvier 1944 à 3 heures du matin.

Une photo d'archives ci-dessus, confirme la sépulture de Lucien en présence d'autres requis de St-Malo-du-Bois, le 20 janvier à proximité du camp de Merkur.



Le cercueil sera exhumé et rapatrié 7 ans ½ après son décès, fin août 1951. Lucien sera ré-inhumé dans le cimetière de St-Malo-du-Bois le 30 du même mois. Il était le benjamin d'une fratrie de huit enfants, et logeait dans la maison à droite de la boulangerie actuelle. Il exerçait la profession de marchand de bestiaux comme son père Alcide. A la même période, Lucien avait deux frères en captivité, Louis-Joseph et Léon.

Edmond MENANTEAU quant à lui se trouvait à **Karslhagen (point bleu sur la carte), base de Peennemunde, au nord de l'île de Usedom**, plus au nord et à une cinquantaine de km seulement de Stettin. Les Allemands avaient décidé d'installer une base spéciale de recherches, pour son programme de fusées A4, qui deviendront les fusées V1 et ensuite V2.

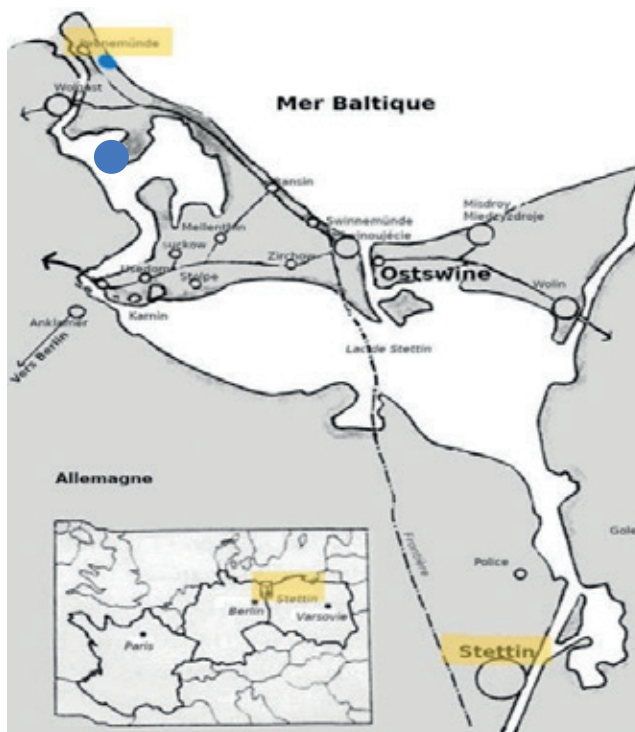
Une page d'histoire

La Royal Air Force prend connaissance de ce développement d'armes, suite aux renseignements de leurs agents secrets. Un bombardement est prévu, et plus particulièrement la cité qui abritent les scientifiques allemands. Les autres cibles sont les usines de fabrication et d'essais.

Dans la nuit du 17 au 18 août 1943, la Royal Air Force envoie 598 bombardiers pour anéantir le site. L'opération porte le nom de « Hydra », et 1924 tonnes de bombes dont 280 incendiaires, sont lâchées à 1h15 du matin.

Hélas, les avions marqueurs de la Royal Air Force se trompent, et les marqueurs sont posés au-dessus des camps de travailleurs, à l'entrée de la ville de Karlsruhe qui est située à 9 km. Le camp composé d'une quarantaine de baraquements de travailleurs est complètement rasé. Il y aura 621 morts dont Edmond MENANTEAU.

4350 vendéens ont été retenus en Allemagne et 53 y mourront. Ils sont partis par obéissance, par devoir, et surtout par peur de représailles envers leur famille. Aucun d'entre eux n'a été heureux de partir, et leur retour a été une douloureuse épreuve. Ils ont été mal acceptés et ne seront reconnus officiellement qu'en 2008 (Loi du 16 octobre) par les autorités françaises, avec la mention « victime du travail forcé en Allemagne nazie ».



Sincères remerciements à Odile POGU (famille de Lucien MAUDET).

Bruno PIGNON

Infos diverses

JDC : 7 HEURES/ 7 TEMPS FORTS

Le nouveau contexte stratégique international a confirmé la nécessité de transformer la JDC, obligatoire pour plus de 800 000 jeunes chaque année, afin de sensibiliser la jeunesse aux valeurs républicaines et de renforcer leur volonté de défense.



Durant 7 heures et à travers 7 temps forts, les appelés auront l'opportunité unique de découvrir les vertus militaires, de s'identifier aux femmes et aux hommes qui défendent la Nation et de se projeter dans la très grande diversité des métiers offerts par les Armées et la Gendarmerie :

- Cérémonie des couleurs, Marseillaise et lecture de la charte des droits et des devoirs du citoyen ;
- Tir sportif laser ;
- Tests et démarches administratives ;
- Jeu de rôle STRAT&J ;
- Repas en ration militaire ;
- Forum des métiers et immersion dans la réalité virtuelle ;
- Au revoir républicain et remise du Bleu de France.

À l'issue de cette journée, le jeune reçoit un certificat individuel de participation, qui lui permettra, tout comme l'attestation de recensement, de s'inscrire aux examens ou aux concours d'État (baccalauréat, permis...).

Depuis le mois de septembre 2025, le nouveau format de la JDC se voit généralisé dans l'hexagone, après

une phase d'expérimentation et dont le taux de satisfaction a été évalué à 83 %. La journée sera opérationnelle sur l'ensemble du territoire métropolitain et outre-mer, à compter de janvier 2026.



**LA MAIRIE SERA EXCEPTIONNELLEMENT OUVERTE
LES MERCREDIS MATINS 24 ET 31 DÉCEMBRE 2025 DE 9H À 12H
ET FERMÉE LES APRÈS-MIDI**

DEMARCHAGE A DOMICILE

RÉNOVATION DE VOTRE LOGEMENT, QUELQUES CONSEILS POUR EFFECTUER DES TRAVAUX EN TOUTE CONFIANCE :

Vous êtes démarchés par téléphone ou à domicile ?

Les services publics (ANAH, ADEME,...) ne démarchent jamais : ne donnez donc pas suite aux sollicitations d'un opérateur qui se présenterait comme tel.

De même, méfiez-vous des démarcheurs qui se prétendent mandatés par la mairie, le conseil départemental ou votre fournisseur d'énergie. Assurez-vous que le partenariat existe bien.

Des vendeurs peuvent essayer de vous faire croire qu'effectuer des travaux est obligatoire sous peine d'amende ou de surtaxe foncière, or il n'existe aucune obligation légale de rénover ou d'adapter votre logement.

Si vous êtes intéressés par la prestation proposée, prenez toujours un temps de réflexion et ne signez rien immédiatement, même si votre interlocuteur est sympathique ou qu'il vous explique que vous risquez de passer à côté d'une offre exceptionnelle ou de ne pas bénéficier de certaines aides.

Vous souhaitez réaliser des travaux de rénovation énergétique ou d'adaptation de votre logement ?

Commencez toujours par vous renseigner auprès d'un conseiller France Rénov qui vous apportera des conseils gratuits, neutres et indépendants sur les aides publiques auxquelles vous pouvez prétendre et sur les solutions techniques les plus adaptées à votre logement.

L'Espace Conseils France Rénov auquel est rattaché la commune est situé à [phrase à adapter par la collectivité] : Nantes et assure une permanence téléphonique du lundi au vendredi de 9h à 18h (02 40 89 30 15)

Faites jouer la concurrence en demandant plusieurs devis et méfiez-vous des offres trop alléchantes.

Avant de signer, lisez bien tous les documents.

Vous avez déjà signé et vous le regrettez ?

Vous bénéficiez d'un délai de rétractation de 14 jours à partir de la signature du contrat si celui-ci a été signé à votre domicile.

Attention : vous ne disposez pas de délai de rétraction en cas d'achat lors d'une foire ou d'un salon.

ALERTE VIGILANCE
DÉMARCHAGE À DOMICILE

Un message de votre Mairie

Prudence face aux visiteurs inattendus
Ces derniers temps, des démarcheurs (commerciaux, faux agents techniques, ou prétendus représentants) ont été présents sur la commune de Saint Malo du Bois.

3 RÉFLÈXES SIMPLES À ADOPTER

<p>EXIGEZ LA CARTE PROFESSIONNELLE</p> <ul style="list-style-type: none"> Un professionnel sérieux doit la présenter spontanément ; Appelez l'organisme concerné avant d'ouvrir ; 	<p>NE LAISSEZ JAMAIS ENTRER</p> <ul style="list-style-type: none"> Sauf si vous avez rendez-vous ; Ne signez rien dans la précipitation ; 	<p>EN CAS DE DOUTE OU DE COMPORTEMENT INSISTANT</p> <ul style="list-style-type: none"> Composez immédiatement le 17 ; (Gendarmerie / Police Nationale) Signalez l'incident à la Mairie ; ↓
--	--	---

ST MALO DU BOIS Tél. Mairie : 02 51 92 33 32

Protégeons-nous collectivement contre les abus. Votre vigilance est essentielle !

Vous êtes en litige avec un professionnel ou vous souhaitez vous renseigner sur vos droits ?

Vous pouvez effectuer un signalement sur la plateforme SIGNALCONSO ou contacter la DGCCRF

- par téléphone au 08 09 54 05 50

- ou par courrier DGCCRF

Réponse Conso – BP60 – 34935 MONTPELLIER

LES PETITS FRÈRES DES PAUVRES

ON VOUS ATTENDRA PEUT-ÊTRE BIENTÔT AVEC UN SOURIRE !

Les bénévoles des petits frères des pauvres accompagnent régulièrement, à Mortagne, des personnes âgées souffrant de solitude et d'isolement, par des visites à domiciles mais aussi des temps collectifs. Peu à peu, nous leur offrons la possibilité de recréer des liens, avec nous et souvent entre eux, de retrouver des perspectives... Et d'attendre avec impatience nos, et peut-être bientôt VOS visites.

Plus notre équipe est nombreuse, plus nombreuses sont les personnes qui retrouveront ces joies des moments partagés.

Il y a sans doute, très près de chez vous, une personne âgée isolée et qui n'attend peut-être plus grand-chose de ses journées...

Et il y a vous, qui disposez d'un peu de temps à partager, et que, peut-être, la pandémie a sensibilisé à la solitude et souvent la détresse de nos "anciens".

Alors, pourquoi ne pas nous rejoindre ?

sud.vendee@petitsfreresdespauvres.fr

Tel : 06 33 64 31 35 ou : 06 03 70 48 31



COMMUNAUTÉ DE COMMUNES DU PAYS DE MORTAGNE

BOUGEZ MALIN : LE VÉLO À ASSISTANCE ÉLECTRIQUE POUR TOUS VOS TRAJETS DU QUOTIDIEN !



Jeunes de plus de 16 ans et adultes actifs habitants sur le territoire ? Ce service est pour vous !

Le Pays de Mortagne a lancé son service de location longue durée de Vélos à Assistance Électrique (VAE) – une solution pour faciliter vos déplacements quotidiens : se rendre au travail ou à un rendez-vous, faire vos courses,...

Pourquoi choisir notre service de location de VAE ?

- Un vélo adapté à chaque besoin :
10 VAE classiques pour vos trajets quotidiens,
1 vélo longtail, 1 biporteur et 1 triporteur pour transporter vos enfants ou vos charges en toute sécurité.
- Une durée de location flexible :
3, 6 ou 12 mois (renouvelable dans la limite d'un an par personne).
- Des tarifs accessibles :
VAE classique : 115 € pour 3 mois, 198 € pour 6 mois et 360 € pour 1 an.
Vélos spécifiques (longtail, biporteur, triporteur) : 180 € pour 3 mois, 300 € pour 6 mois et 540 € pour 1 an.
- Un service tout compris :
 - Entretien professionnel inclus,
 - Guide d'entretien et conseils de sécurité fournis,
 - Assistance technique disponible en cas de besoin.

Rendez-vous dès maintenant sur <https://locationvelo.paysdemortagne.fr/> ou 02 49 62 23 28 pour réserver votre vélo !

URBANISME



BESOIN D'UN RENSEIGNEMENT ?

"Gérer mes biens immobiliers" est le service en ligne qui répond à tous vos besoins

- consulter les caractéristiques de vos biens immobiliers
- déclarer les occupants de vos locaux
- réaliser des déclarations foncières liées à vos travaux

ÊTES-VOUS CONCERNÉ ?

Vous êtes concerné si vous avez déposé une demande pour travaux auprès de votre mairie pour votre bien immobilier.

QUE DEVEZ-VOUS EFFECTUER COMME DÉMARCHES ?

AUPRÈS DE LA MAIRIE ?

- dépôt de votre dossier d'autorisation d'urbanisme (déclaration préalable, permis de construire...) en indiquant précisément la nature de votre projet.
- votre projet accepté par le service d'urbanisme de votre mairie, vous devez déclarer l'ouverture du chantier.
- une fois les travaux finis, vous devez envoyer à la mairie une déclaration attestant l'achèvement et la conformité des travaux (DAACT). Elle permet d'informer la mairie de la fin des travaux mais ne vous dispense pas de la déclaration auprès des finances publiques.

Retrouvez toutes les réponses à vos questions dans la foire aux questions dédiée.



BESOIN D'AIDE ?
Nos agents vous accompagnent.

0 809 401 401 Service gratuit 7j/7 | France services | impots.gouv.fr

Pour plus d'informations, rendez-vous sur service-public.fr

VOUS ÊTES PROPRIÉTAIRE

Vous construisez ? Vous rénovez ? Vous faites un aménagement ou un agrandissement ? Vous démolissez ?...

Suite au dépôt de votre permis et tout au long de vos travaux, vous aurez des démarches à faire auprès de la mairie et de la DGFIP

AUPRÈS DE LA DGFIP

Dès la validation de votre permis de construire par la mairie, vous êtes accompagné tout au long de votre construction jusqu'à votre déclaration foncière à l'achèvement des travaux. Le parcours en ligne sur impots.gouv.fr vous permet de déclarer en une seule fois tous les éléments nécessaires à la déclaration foncière et au calcul de vos taxes d'urbanisme.

Vous recevrez :

- une demande d'information où vous devrez indiquer la nature et la date d'achèvement prévisionnelle ou définitive des travaux.
- une fois la date d'achèvement arrivée à terme, vous recevrez une demande de déclaration permettant d'établir la taxe foncière et les taxes d'urbanisme.

La déclaration foncière est obligatoire pour toute nouvelle construction (maison, véranda, abris de jardin, piscine...) et en cas de changement de consistance du local (agrandissement, rénovation, garage en chambre...) ou de son affectation (hangar agricole en habitation, appartement en boutique...).

COMMENT DÉCLARER AUPRÈS DE LA DGFIP ?

Vous pouvez remplir vos différentes obligations déclaratives en ligne sur impots.gouv.fr, avec le service "Gérer mes biens immobiliers".

Rendez-vous sur votre espace particulier, à la rubrique "Biens immobiliers".



Accueil possible dans les centres des finances publiques et les maisons France Services

LA COMMUNE DE SAINT MALO DU BOIS S'ENGAGE POUR LE BIEN-ÊTRE ANIMAL



CAMPAGNE 2026 DE CAPTURE ET STÉRILISATION DES CHATS ERRANTS

La commune de Saint Malo-du-Bois est confrontée à un problème grave de prolifération rapide de chats errants et non identifiés. Face à ce fléau qui impacte nos quartiers, la stérilisation est la seule méthode efficace et reconnue pour contrôler durablement la population féline.

Depuis septembre 2013, la Fondation 30 millions d'amis a justement mis en place des actions visant à maîtriser les populations des chats errants. C'est dans ce cadre et

pour apporter une réponse efficace à ce problème, que la commune a signé une convention de cofinancement avec cette Fondation.

Concrètement

Dès le début de l'année 2026, la commune s'engagera à faire procéder à la capture, à la stérilisation et à l'identification des chats errants, en partenariat avec l'association « le Cœur sur la patte 85 », et avec l'appui d'une clinique vétérinaire.

Les animaux seront ensuite relâchés sur le lieu de leur capture.



Le saviez-vous ? Un couple de chats non stérilisés peut engendrer plus de 20 000 descendants en 4 ans !

MISSION LOCALE DU HAUT BOCAGE



LA MISSION LOCALE C'EST :



Un accompagnement gratuit, pour tous les jeunes de 16 à 25 ans, dans toutes les démarches relatives à l'emploi et à la formation, et dans l'élaboration d'un projet professionnel, mais aussi dans tous les aspects de la vie quotidienne.

En parallèle, des ateliers peuvent être proposés comme: Cv et lettre de motivation, connaissance de soi et du territoire, sport, chantiers participatifs...

Plus d'informations sur notre site web : www.mlhb.fr

PERMANENCE MORTAGNE-SUR-SÈVRE

> Adresse: Mairie - Place de la mairie

Couvre les communes du Pays de Mortagne

Sur RDV: le jeudi et le vendredi

Retrouvez la Mission Locale sur les réseaux:

Facebook

https://m.facebook.com/p/Mission-Locale-du-Haut-Bocage-10006653146708/?locale=fr_FR#_=_

Instagram

https://www.instagram.com/missionlocale_hautbocage/?hl=fr

X

<https://twitter.com/MLHautBocage>

LinkedIn

<https://www.linkedin.com/in/mission-locale-haut-bocage-1314a7227>

BRIGADE TERRITORIALE MOBILE DE LA BRUFFIÈRE

A partir de septembre 2025, la Brigade Mobile de LA BRUFFIÈRE assurera des permanences dans votre commune.

Vous avez une question ? Besoin d'un renseignement ? Vous avez subi un préjudice ?

Retrouvez-nous chaque 3^e mardi du mois
de 15h00 à 16h00
dans le bourg de SAINT MALO DU BOIS

<div>Septembre</div> <table><tr><td>se</td><td>lu</td><td>ma</td><td>me</td><td>je</td><td>ve</td><td>sa</td><td>di</td></tr><tr><td>1</td><td>2</td><td>3</td><td>4</td><td>5</td><td>6</td><td>7</td><td></td></tr><tr><td>8</td><td>9</td><td>10</td><td>11</td><td>12</td><td>13</td><td>14</td><td></td></tr><tr><td>15</td><td>16</td><td>17</td><td>18</td><td>19</td><td>20</td><td>21</td><td></td></tr><tr><td>22</td><td>23</td><td>24</td><td>25</td><td>26</td><td>27</td><td>28</td><td></td></tr><tr><td>29</td><td></td><td></td><td></td><td></td><td></td><td></td><td></td></tr></table>	se	lu	ma	me	je	ve	sa	di	1	2	3	4	5	6	7		8	9	10	11	12	13	14		15	16	17	18	19	20	21		22	23	24	25	26	27	28		29								<div>Octobre</div> <table><tr><td>se</td><td>lu</td><td>ma</td><td>me</td><td>je</td><td>ve</td><td>sa</td><td>di</td></tr><tr><td></td><td>1</td><td>2</td><td>3</td><td>4</td><td>5</td><td>6</td><td>7</td></tr><tr><td>8</td><td>9</td><td>10</td><td>11</td><td>12</td><td>13</td><td>14</td><td></td></tr><tr><td>15</td><td>16</td><td>17</td><td>18</td><td>19</td><td>20</td><td>21</td><td></td></tr><tr><td>22</td><td>23</td><td>24</td><td>25</td><td>26</td><td>27</td><td>28</td><td></td></tr><tr><td>29</td><td>30</td><td></td><td></td><td></td><td></td><td></td><td></td></tr></table>	se	lu	ma	me	je	ve	sa	di		1	2	3	4	5	6	7	8	9	10	11	12	13	14		15	16	17	18	19	20	21		22	23	24	25	26	27	28		29	30							<div>Novembre</div> <table><tr><td>se</td><td>lu</td><td>ma</td><td>me</td><td>je</td><td>ve</td><td>sa</td><td>di</td></tr><tr><td></td><td></td><td>1</td><td>2</td><td>3</td><td>4</td><td>5</td><td>6</td></tr><tr><td>7</td><td>8</td><td>9</td><td>10</td><td>11</td><td>12</td><td>13</td><td></td></tr><tr><td>14</td><td>15</td><td>16</td><td>17</td><td>18</td><td>19</td><td>20</td><td></td></tr><tr><td>21</td><td>22</td><td>23</td><td>24</td><td>25</td><td>26</td><td>27</td><td></td></tr><tr><td>28</td><td>29</td><td>30</td><td></td><td></td><td></td><td></td><td></td></tr></table>	se	lu	ma	me	je	ve	sa	di			1	2	3	4	5	6	7	8	9	10	11	12	13		14	15	16	17	18	19	20		21	22	23	24	25	26	27		28	29	30						<div>Décembre</div> <table><tr><td>se</td><td>lu</td><td>ma</td><td>me</td><td>je</td><td>ve</td><td>sa</td><td>di</td></tr><tr><td>1</td><td>2</td><td>3</td><td>4</td><td>5</td><td>6</td><td>7</td><td>8</td></tr><tr><td>9</td><td>10</td><td>11</td><td>12</td><td>13</td><td>14</td><td>15</td><td></td></tr><tr><td>16</td><td>17</td><td>18</td><td>19</td><td>20</td><td>21</td><td>22</td><td></td></tr><tr><td>23</td><td>24</td><td>25</td><td>26</td><td>27</td><td>28</td><td>29</td><td></td></tr><tr><td>30</td><td>31</td><td></td><td></td><td></td><td></td><td></td><td></td></tr></table>	se	lu	ma	me	je	ve	sa	di	1	2	3	4	5	6	7	8	9	10	11	12	13	14	15		16	17	18	19	20	21	22		23	24	25	26	27	28	29		30	31						
se	lu	ma	me	je	ve	sa	di																																																																																																																																																																																												
1	2	3	4	5	6	7																																																																																																																																																																																													
8	9	10	11	12	13	14																																																																																																																																																																																													
15	16	17	18	19	20	21																																																																																																																																																																																													
22	23	24	25	26	27	28																																																																																																																																																																																													
29																																																																																																																																																																																																			
se	lu	ma	me	je	ve	sa	di																																																																																																																																																																																												
	1	2	3	4	5	6	7																																																																																																																																																																																												
8	9	10	11	12	13	14																																																																																																																																																																																													
15	16	17	18	19	20	21																																																																																																																																																																																													
22	23	24	25	26	27	28																																																																																																																																																																																													
29	30																																																																																																																																																																																																		
se	lu	ma	me	je	ve	sa	di																																																																																																																																																																																												
		1	2	3	4	5	6																																																																																																																																																																																												
7	8	9	10	11	12	13																																																																																																																																																																																													
14	15	16	17	18	19	20																																																																																																																																																																																													
21	22	23	24	25	26	27																																																																																																																																																																																													
28	29	30																																																																																																																																																																																																	
se	lu	ma	me	je	ve	sa	di																																																																																																																																																																																												
1	2	3	4	5	6	7	8																																																																																																																																																																																												
9	10	11	12	13	14	15																																																																																																																																																																																													
16	17	18	19	20	21	22																																																																																																																																																																																													
23	24	25	26	27	28	29																																																																																																																																																																																													
30	31																																																																																																																																																																																																		
<div>Janvier</div> <table><tr><td>se</td><td>lu</td><td>ma</td><td>me</td><td>je</td><td>ve</td><td>sa</td><td>di</td></tr><tr><td></td><td></td><td>1</td><td>2</td><td>3</td><td>4</td><td>5</td><td>6</td></tr><tr><td>7</td><td>8</td><td>9</td><td>10</td><td>11</td><td>12</td><td>13</td><td></td></tr><tr><td>14</td><td>15</td><td>16</td><td>17</td><td>18</td><td>19</td><td>20</td><td></td></tr><tr><td>21</td><td>22</td><td>23</td><td>24</td><td>25</td><td>26</td><td>27</td><td></td></tr><tr><td>28</td><td>29</td><td>30</td><td>31</td><td></td><td></td><td></td><td></td></tr></table>	se	lu	ma	me	je	ve	sa	di			1	2	3	4	5	6	7	8	9	10	11	12	13		14	15	16	17	18	19	20		21	22	23	24	25	26	27		28	29	30	31					<div>Février</div> <table><tr><td>se</td><td>lu</td><td>ma</td><td>me</td><td>je</td><td>ve</td><td>sa</td><td>di</td></tr><tr><td></td><td></td><td></td><td>1</td><td>2</td><td>3</td><td>4</td><td>5</td></tr><tr><td>6</td><td>7</td><td>8</td><td>9</td><td>10</td><td>11</td><td>12</td><td>13</td></tr><tr><td>14</td><td>15</td><td>16</td><td>17</td><td>18</td><td>19</td><td>20</td><td>21</td></tr><tr><td>22</td><td>23</td><td>24</td><td>25</td><td>26</td><td>27</td><td>28</td><td></td></tr><tr><td>29</td><td></td><td></td><td></td><td></td><td></td><td></td><td></td></tr></table>	se	lu	ma	me	je	ve	sa	di				1	2	3	4	5	6	7	8	9	10	11	12	13	14	15	16	17	18	19	20	21	22	23	24	25	26	27	28		29								<div>Mars</div> <table><tr><td>se</td><td>lu</td><td>ma</td><td>me</td><td>je</td><td>ve</td><td>sa</td><td>di</td></tr><tr><td></td><td></td><td></td><td>1</td><td>2</td><td>3</td><td>4</td><td>5</td></tr><tr><td>6</td><td>7</td><td>8</td><td>9</td><td>10</td><td>11</td><td>12</td><td>13</td></tr><tr><td>14</td><td>15</td><td>16</td><td>17</td><td>18</td><td>19</td><td>20</td><td>21</td></tr><tr><td>22</td><td>23</td><td>24</td><td>25</td><td>26</td><td>27</td><td>28</td><td>29</td></tr><tr><td>30</td><td>31</td><td></td><td></td><td></td><td></td><td></td><td></td></tr></table>	se	lu	ma	me	je	ve	sa	di				1	2	3	4	5	6	7	8	9	10	11	12	13	14	15	16	17	18	19	20	21	22	23	24	25	26	27	28	29	30	31							<div>Avril</div> <table><tr><td>se</td><td>lu</td><td>ma</td><td>me</td><td>je</td><td>ve</td><td>sa</td><td>di</td></tr><tr><td></td><td></td><td>1</td><td>2</td><td>3</td><td>4</td><td>5</td><td>6</td></tr><tr><td>7</td><td>8</td><td>9</td><td>10</td><td>11</td><td>12</td><td>13</td><td></td></tr><tr><td>14</td><td>15</td><td>16</td><td>17</td><td>18</td><td>19</td><td>20</td><td>21</td></tr><tr><td>22</td><td>23</td><td>24</td><td>25</td><td>26</td><td>27</td><td>28</td><td></td></tr><tr><td>29</td><td>30</td><td></td><td></td><td></td><td></td><td></td><td></td></tr></table>	se	lu	ma	me	je	ve	sa	di			1	2	3	4	5	6	7	8	9	10	11	12	13		14	15	16	17	18	19	20	21	22	23	24	25	26	27	28		29	30						
se	lu	ma	me	je	ve	sa	di																																																																																																																																																																																												
		1	2	3	4	5	6																																																																																																																																																																																												
7	8	9	10	11	12	13																																																																																																																																																																																													
14	15	16	17	18	19	20																																																																																																																																																																																													
21	22	23	24	25	26	27																																																																																																																																																																																													
28	29	30	31																																																																																																																																																																																																
se	lu	ma	me	je	ve	sa	di																																																																																																																																																																																												
			1	2	3	4	5																																																																																																																																																																																												
6	7	8	9	10	11	12	13																																																																																																																																																																																												
14	15	16	17	18	19	20	21																																																																																																																																																																																												
22	23	24	25	26	27	28																																																																																																																																																																																													
29																																																																																																																																																																																																			
se	lu	ma	me	je	ve	sa	di																																																																																																																																																																																												
			1	2	3	4	5																																																																																																																																																																																												
6	7	8	9	10	11	12	13																																																																																																																																																																																												
14	15	16	17	18	19	20	21																																																																																																																																																																																												
22	23	24	25	26	27	28	29																																																																																																																																																																																												
30	31																																																																																																																																																																																																		
se	lu	ma	me	je	ve	sa	di																																																																																																																																																																																												
		1	2	3	4	5	6																																																																																																																																																																																												
7	8	9	10	11	12	13																																																																																																																																																																																													
14	15	16	17	18	19	20	21																																																																																																																																																																																												
22	23	24	25	26	27	28																																																																																																																																																																																													
29	30																																																																																																																																																																																																		
<div>Mai</div> <table><tr><td>se</td><td>lu</td><td>ma</td><td>me</td><td>je</td><td>ve</td><td>sa</td><td>di</td></tr><tr><td></td><td></td><td>1</td><td>2</td><td>3</td><td>4</td><td>5</td><td>6</td></tr><tr><td>7</td><td>8</td><td>9</td><td>10</td><td>11</td><td>12</td><td>13</td><td></td></tr><tr><td>14</td><td>15</td><td>16</td><td>17</td><td>18</td><td>19</td><td>20</td><td>21</td></tr><tr><td>22</td><td>23</td><td>24</td><td>25</td><td>26</td><td>27</td><td>28</td><td></td></tr><tr><td>29</td><td>30</td><td>31</td><td></td><td></td><td></td><td></td><td></td></tr></table>	se	lu	ma	me	je	ve	sa	di			1	2	3	4	5	6	7	8	9	10	11	12	13		14	15	16	17	18	19	20	21	22	23	24	25	26	27	28		29	30	31						<div>Juin</div> <table><tr><td>se</td><td>lu</td><td>ma</td><td>me</td><td>je</td><td>ve</td><td>sa</td><td>di</td></tr><tr><td></td><td>1</td><td>2</td><td>3</td><td>4</td><td>5</td><td>6</td><td>7</td></tr><tr><td>8</td><td>9</td><td>10</td><td>11</td><td>12</td><td>13</td><td>14</td><td></td></tr><tr><td>15</td><td>16</td><td>17</td><td>18</td><td>19</td><td>20</td><td>21</td><td></td></tr><tr><td>22</td><td>23</td><td>24</td><td>25</td><td>26</td><td>27</td><td>28</td><td></td></tr><tr><td>29</td><td>30</td><td></td><td></td><td></td><td></td><td></td><td></td></tr></table>	se	lu	ma	me	je	ve	sa	di		1	2	3	4	5	6	7	8	9	10	11	12	13	14		15	16	17	18	19	20	21		22	23	24	25	26	27	28		29	30							<div>Juillet</div> <table><tr><td>se</td><td>lu</td><td>ma</td><td>me</td><td>je</td><td>ve</td><td>sa</td><td>di</td></tr><tr><td></td><td></td><td>1</td><td>2</td><td>3</td><td>4</td><td>5</td><td>6</td></tr><tr><td>7</td><td>8</td><td>9</td><td>10</td><td>11</td><td>12</td><td>13</td><td></td></tr><tr><td>14</td><td>15</td><td>16</td><td>17</td><td>18</td><td>19</td><td>20</td><td>21</td></tr><tr><td>22</td><td>23</td><td>24</td><td>25</td><td>26</td><td>27</td><td>28</td><td></td></tr><tr><td>29</td><td>30</td><td>31</td><td></td><td></td><td></td><td></td><td></td></tr></table>	se	lu	ma	me	je	ve	sa	di			1	2	3	4	5	6	7	8	9	10	11	12	13		14	15	16	17	18	19	20	21	22	23	24	25	26	27	28		29	30	31						<div>Août</div> <table><tr><td>se</td><td>lu</td><td>ma</td><td>me</td><td>je</td><td>ve</td><td>sa</td><td>di</td></tr><tr><td></td><td></td><td></td><td>1</td><td>2</td><td>3</td><td>4</td><td>5</td></tr><tr><td>6</td><td>7</td><td>8</td><td>9</td><td>10</td><td>11</td><td>12</td><td></td></tr><tr><td>13</td><td>14</td><td>15</td><td>16</td><td>17</td><td>18</td><td>19</td><td>20</td></tr><tr><td>21</td><td>22</td><td>23</td><td>24</td><td>25</td><td>26</td><td>27</td><td></td></tr><tr><td>28</td><td>29</td><td>30</td><td>31</td><td></td><td></td><td></td><td></td></tr></table>	se	lu	ma	me	je	ve	sa	di				1	2	3	4	5	6	7	8	9	10	11	12		13	14	15	16	17	18	19	20	21	22	23	24	25	26	27		28	29	30	31				
se	lu	ma	me	je	ve	sa	di																																																																																																																																																																																												
		1	2	3	4	5	6																																																																																																																																																																																												
7	8	9	10	11	12	13																																																																																																																																																																																													
14	15	16	17	18	19	20	21																																																																																																																																																																																												
22	23	24	25	26	27	28																																																																																																																																																																																													
29	30	31																																																																																																																																																																																																	
se	lu	ma	me	je	ve	sa	di																																																																																																																																																																																												
	1	2	3	4	5	6	7																																																																																																																																																																																												
8	9	10	11	12	13	14																																																																																																																																																																																													
15	16	17	18	19	20	21																																																																																																																																																																																													
22	23	24	25	26	27	28																																																																																																																																																																																													
29	30																																																																																																																																																																																																		
se	lu	ma	me	je	ve	sa	di																																																																																																																																																																																												
		1	2	3	4	5	6																																																																																																																																																																																												
7	8	9	10	11	12	13																																																																																																																																																																																													
14	15	16	17	18	19	20	21																																																																																																																																																																																												
22	23	24	25	26	27	28																																																																																																																																																																																													
29	30	31																																																																																																																																																																																																	
se	lu	ma	me	je	ve	sa	di																																																																																																																																																																																												
			1	2	3	4	5																																																																																																																																																																																												
6	7	8	9	10	11	12																																																																																																																																																																																													
13	14	15	16	17	18	19	20																																																																																																																																																																																												
21	22	23	24	25	26	27																																																																																																																																																																																													
28	29	30	31																																																																																																																																																																																																

Ces permanences pourront être annulées, au dernier moment en fonction des événements.

BRIGADE TERRITORIALE MOBILE DE LA BRUFFIÈRE

CONTACT
Une démarche "d'aller vers" la population: les commerçants, entreprises, élus...

PRÉVENTION
Actions auprès des plus jeunes (dangers d'internet, harcèlement) ainsi qu'auprès de nos aînés par le biais de réunions d'informations (cambriolages, vols, démarchages, escroqueries, etc...)

SURVEILLANCE
Renforcer la présence de patrouilles sur la voie publique et lors des événements

SURÛTÉ
Formés "correspondants sûreté", les militaires sont à même de vous conseiller dans l'équipement de vos domiciles, commerces et entreprises (caméras, alarmes, etc...)

Afin de mieux protéger la population et de renforcer la visibilité de l'action de la gendarmerie, la Brigade Territoriale Mobile de LA BRUFFIÈRE a été créée le 1er septembre 2024.

btm.la.bruffiere@gendarmerie.interieur.gouv.fr

CPTS DU HAUT BOCAGE



LA CPTS DU HAUT BOCAGE LANCE UNE NOUVELLE PAGE DE SON SITE INTERNET DÉDIÉE AUX CONSEILS SANTÉ POUR LES USAGERS

La Communauté Professionnelle Territoriale de Santé (CPTS) du Haut Bocage est fière d'annoncer le lancement de sa nouvelle page dédiée aux conseils santé sur son site web. Cette initiative vise à fournir des informations précieuses et accessibles à tous les habitants du territoire, afin de promouvoir une meilleure santé et un bien-être optimal. <https://cptsduhautbocage.fr/espace-grand-public/>

Une ressource incontournable pour la santé

La nouvelle section « **Conseils Santé** » sur le site de la CPTS du Haut Bocage offre une mine d'informations pratiques et fiables sur divers sujets de santé. Que ce soit pour des conseils sur la santé de l'enfant, de l'adulte, les numéros utiles, la gestion de la fièvre chez l'enfant par exemple, ou la prévention au quotidien (les allergies respiratoires saisonnières), cette section est conçue pour répondre aux besoins des maux du quotidien.

Un engagement continu pour la santé communautaire : être acteur de sa santé est essentiel aujourd'hui

La CPTS du Haut Bocage a toujours été à l'avant-garde des initiatives de santé communautaire. En offrant cette nouvelle ressource en ligne, elle réaffirme son engagement à améliorer la santé et le bien-être de tous les habitants de la région. La section « **Conseils Santé** » est une extension naturelle de cet engagement, offrant un accès facile à des informations essentielles pour une vie saine.

Ceci a pour but de vous conseiller, en cas de doute ou questionnements, rapprochez vous de vos professionnels de santé de proximité.



À propos de la CPTS du Haut Bocage

La Communauté Professionnelle Territoriale de Santé (CPTS) du Haut Bocage est une association dédiée à l'amélioration de la santé et du bien-être des habitants de la région. Elle réunit des professionnels de santé et des acteurs sanitaires et médico-sociaux autour d'un projet de santé commun, visant à apporter une réponse coordonnée aux problématiques de santé du territoire¹.

CONTACT PRESSE

Pour plus d'informations, veuillez contacter :

CPTS du Haut Bocage/ Tél: 07 50 75 14 26

31, rue des Pierres fortes 85500 Les Herbiers

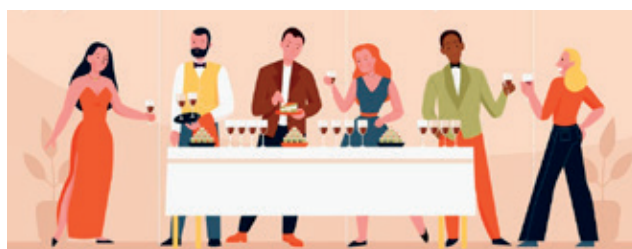
Email: contact@cptsduhautbocage.fr

BANQUET DES 50 ANS

VOUS ÊTES NÉS EN 1976 !

Nous organisons le banquet des 50 ans pour les personnes domiciliées actuellement à Saint Malo-du-Bois ou ayant habitées la commune.

A ce jour, nous ne connaissons pas encore la date du banquet mais n'hésitez pas à vous faire connaître par mail à l'adresse suivante: natvaillant85@gmail.com avant fin janvier 2026.



Merci de faire passer le message aux conscrits n'habitant plus sur la commune.

Nous reviendrons vers toutes les personnes intéressées dès que nous aurons plus d'informations à vous communiquer.



Mairie de Saint-Malô-du-Bois
Place du Souvenir - 85590 Saint-Malô-du-Bois
Tél. : 02 51 92 33 32 - mairie@saintmalodubois.com

