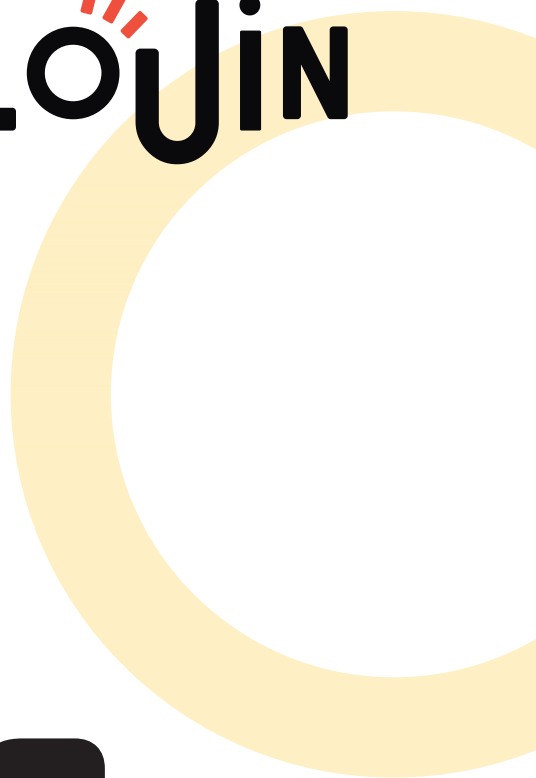


# LE P'TIT MALOÛJIN

Commune de Saint-Malô-du-Bois

JANVIER 2022



**Travaux réalisés ou en cours**



**Extension du périscolaire**



**Démolition de l'école**



**Hall d'entrée, espace culturel**



**Jardiniers**



**Bricolage de Noël**



**Grenouille - collecte bouchons**



**Location, rue de Tempyre**



**Salle omnisports  
Nettoyage de la façade**



**Travaux entrée du bourg  
côté Saint-Laurent**



# LE MOT DU MAIRE

---

Il en est sorti des traits d'union, depuis sa création. Tout une part de l'histoire malouine !

Dernièrement, j'ai fait des recherches dans les archives de la mairie et je me suis posé pour relire tous ces ouvrages.

Que le temps passe ! Que le temps passe !

On redécouvre de simples photos, des articles sur les fêtes et les associations. On redécouvre des morceaux de vie malouine...

Mais il est temps de donner un nouveau souffle à cette institution écrite.

Vous avez, entre vos mains, la nouvelle mouture de ce « trait de l'Union » entre les Malouins : Le P'tit Malouin.

Tout nouveau, tout beau, avec son nouveau format et sa parution biannuelle. Une couverture toute blanche pour ce premier numéro, pour symboliser le changement et la nouvelle page que nous allons écrire ensemble. Malgré tout, nous souhaitons que son contenu reste dans la continuité de ce qui fonctionnait avant.

Un nouvel objet, de communication lente et pérenne dans un monde où nous ne prenons plus le temps de nous poser et où tout va vite et se zappe.

Au moment où j'écris ces lignes, j'ai assisté, justement, à deux cérémonies qui bloquent le temps, et ce, de très belle manière.

La commémoration du 11 novembre et la Sainte Barbe restent tellement importantes pour garder d'une part, le lien intergénérationnel et d'autre part, notre bien vivre ensemble par des actes de civismes primordiaux.

Les jeunes écoliers Malouins, dans le cadre du passeport du civisme, ont égrené les noms de nos Malouins morts pour la France. C'est un geste

fort, symbolique et empli d'émotions. C'est un geste fort, en concertation entre l'école, l'UNC-AFN et la municipalité, pour la construction de leur sens du civisme, de leur histoire, et de leur futur.

Les jeunes sapeurs-pompiers, casque orange vissé sur la tête, me font dire que cette jeunesse, tant décriée, taguée d'individualisme, est belle et pleine d'avenir.

Je prends conscience, que trop souvent, ce sont nos décisions, nos comportements d'adultes qui impactent sur les trajectoires qu'emprunte cette jeunesse.

Votre municipalité les a justement tracées avec les nombreux projets de la commission jeunesse.

Mais n'oublions pas que cela reste fragile et instable, et que c'est un combat quotidien que toute mon équipe mène, afin de garder un équilibre certain et d'avancer.

Toutes nos décisions, critiquables à raison, sont toujours prises en ce sens. Toutes nos décisions, murement réfléchies, sont systématiquement vouées à développer, sceller le bien vivre « à la malouine ».

Et nous sommes toujours enclins à vous recevoir, pour vous les expliquer et/ou justifier nos choix. Evitons, évitez les courriers, surtout anonymes, et favorisons le dialogue... Parlons-nous !

Je vous attends, le 15 janvier prochain, pour enfin nous rencontrer, et pour présenter mes vœux à tous les Malouins.

D'ici là, prenez soin de vous et de vos familles et passez de bonnes et heureuses fêtes de fin d'année.



Arnaud PRAILE

## Sommaire

Mot du maire **3**



Bâtiments **8**

Dispositif argent de poche **13**



Agenda **16**



Actualités économiques **17**

Recensement **19**



Paroles de Malouins **22**



Services et associations **26**



Paroles d'élus **20**



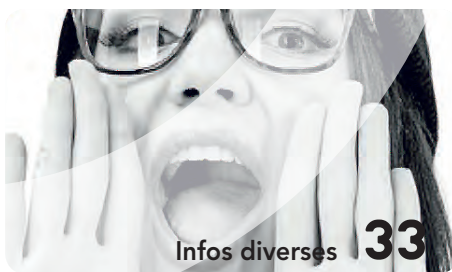
Etat civil **35**



Vie associative **27**



Infos diverses **33**



Histoire **36**



Rétrospective **39**



## Infos Mairie

Du lundi au vendredi de 14 heures à 18 heures.  
Le samedi de 9 heures à 12 heures.  
Place du Souvenir - 85590 SAINT-MALÔ-DU-BOIS  
Tél. : 02 51 92 33 32  
mairie@saintmalodubois.com  
[www.saintmalodubois.com](http://www.saintmalodubois.com)

**Base de Poupet**

Tél. : 02 51 92 31 45 - [www.valleedepoupet.com](http://www.valleedepoupet.com)

Réalisation et impression ICI - 02 41 46 12 55 - 4<sup>e</sup> trimestre 2021

# Centre communal d'action sociale CCAS

**En 2021, malgré l'incertitude sanitaire, chaque génération de Malouins a tout mis en œuvre pour que le lien social soit toujours aussi fort sur notre commune.**

La plupart des activités ont repris. Le club 3<sup>e</sup> âge, reparti en principe en janvier 2022, ce sera l'occasion de belote à la salle Temyre. Une salle qui accueille depuis septembre l'activité « **Siel Bleu** » destinée aux aînés en manque de mobilité. Actuellement 6 personnes y participent, dont quatre Malouins. Il est toujours temps de vous renseigner en mairie pour vous y inscrire. Le « **déplacement accompagné** » continue de vous aider dans un rayon de 20 km, pour des rendez-vous médicaux, pharmacie, courses,...). Il est là aussi toujours temps de s'inscrire en mairie pour en bénéficier.

## QUELQUES RECOMMANDATIONS

**Attention aux démarchages pas toujours légaux, n'ouvrez pas votre porte trop facilement.** Les ventes de fin d'année autorisées les plus connues sont celles des pompiers, de la Poste et de Ouest-France. Et surtout, le respect des distances et des gestes barrières doivent être un réflexe dans certaines situations de notre quotidien.

Toute l'équipe du CCAS vous souhaite de joyeuses fêtes et une belle année 2022.

► **Les membres de la commission :**  
Arnaud PRAILE, Anthony RAUTUREAU, Michelle ALLAIRE, Anne MIDAVAIN, Isabelle LOIZEAU-BIRON, Sophie LERIN, Adeline ONILLON, Isabelle FONTENEAU, Emmanuelle LOYEAU, Isabelle GAZEAU, Lucie MICHENEAU, Bernard VITET, Vincent BIRAUD.



## COMMISSION TOURISME

**Pour les agents qui gravitent autour de Poupet, la période hivernale est la mise en hibernation du camping (transferts du matériel, inventaires, purges...). C'est aussi une activité maintenue autour de la location régulière des trois gîtes. C'est le temps des premiers appels de touristes pour 2022 et la préparation entre autres des futures randonnées. A ce sujet, l'été prochain verra quatre randonnées nocturnes canoé et deux randonnées nocturnes pédestres. Merci à tous nos agents pour le travail accompli.**

Les élus de la Commission tourisme profitent de ces mois d'hiver pour mettre en place de futurs projets. **Il y aura notamment un nouvel accès piétonnier du moulin, et un aménagement autour des deux gîtes jumelés visant à apporter un peu plus d'intimité aux locataires.** Ces travaux vont cependant dépendre de la disponibilité de nos acteurs paysagers locaux.

### UN AUTRE PROJET EST EN PLEINE RÉFLEXION

Exceptés les Malouins dernièrement arrivés, nous sommes nombreux à nous souvenir du marché de Poupet pendant la période estivale. Dans un registre

similaire, nous souhaitons organiser un marché plus restreint, au sein de la commune, avec des intervenants, des exposants locaux, et pourquoi pas un peu de musique ? Nous en profiterions pour reconduire l'animation « Ciné Plein Air Nocturne de court métrage » en fin de journée ; animation que peu de personnes ont découvert l'an passé, à Poupet.

D'ici là et en attendant le retour de ces beaux jours, nous vous souhaitons un agréable hiver et de belles fêtes de fin d'année.

► **Les membres de la commission :** Arnaud PRAILE, Anthony RAUTUREAU, Catherine MASSÉ, David DEVANNE, Marietta LEMOINE, Thomas HULIN.



# Commission développement durable

**Tout d'abord, toutes nos excuses pour ceux et celles qui se sont déplacés pour le troc aux plantes le vendredi 22 au lieu du dimanche matin 24 octobre. Erreur de communication niveau dates !**

La trentaine de personnes venues ce dimanche est répartie les coffres, les paniers, les bras chargés de divers plants récupérés lors de l'arrachage des parterres de l'entrée du bourg. Les conseils avisés de Dorian et de Sonia ont été appréciés. Merci à eux et merci à ceux qui ont également partagé leurs propres plants.

A la lecture de cet article, l'espace « Une naissance un arbre » sera réalisé. Vous pourrez, au gré des sentiers, vous promener derrière « Terre de Gallie » (ancien atelier Begein) pour y découvrir les différentes essences d'arbres fruitiers. Pour cette première, 20 arbres sont

plantés par les petites mains des enfants nés en 2020. Enfin heureusement que les parents étaient là pour aider !

Nous vous l'avions déjà évoqué dans le dernier bulletin, le réaménagement du sentier, souvent oublié, qui contourne et fait découvrir Saint-Malô, commence à prendre forme. Les idées émergent, se peaufinent afin que ce sentier soit représentatif des Malouins. Il se veut attractif pour petits et grands, informatif et inédit dans le secteur. Vaste programme ! C'est pourquoi, nous avons besoin de vous. Nous souhaitons faire appel aux différentes générations pour raconter des anecdotes, réaliser des attractions en bois, dessiner, écrire, apporter la technologie...

Alors si vous voulez prendre connaissance du projet, vous y investir de près ou de loin, nous proposons des « bricoleurs, techniciens... », n'hésitez pas ! Faites-vous connaître en mairie. Il n'y a pas de sottises, elles sont toutes bonnes à écouter et/ou à prendre ! D'avance un grand merci.

Un grand merci aussi aux lutins qui, cette année, en nombre très restreint, ont œuvré depuis septembre pour égayer nos rues, nos espaces avec la magie de Noël. Un coin « photos » est installé sur le pré de la cure. Allez-y et Clic Clac... de beaux souvenirs en perspective.

A tous, nous vous souhaitons de belles fêtes de fin d'année.

► **Les membres de la commission: Sonia LAVAUD, Adeline ONILLON, Catherine MASSÉ, Christophe GAULT, Emmanuelle RETAILLEAU, Robin BOISSINOT, Sophie LERIN, Dorian RAIMBAULT.**



# COMMISSION VOIRIE / URBANISME

Depuis le dernier bulletin, plusieurs travaux de voirie et d'assainissement ont été réalisés :

- les revêtements dans certaines allées du cimetière,
- quelques reprises de voirie, entre l'auberge et le gîte de Poupet,
- une reprise de grille au plateau rue des Vendéens,
- la suppression des fosses d'arbres qui ont détériorés les trottoirs de la rue des Frênes,
- le renouvellement de tuyaux d'assainissement dans l'impasse rue de Tempyre.

Pour la partie urbanisme, l'ancienne usine SERRAP est déconstruite, ce qui donne une nouvelle vision du carrefour de la rue du Doué. Désormais, nous attendons les retours des études des bailleurs sociaux que nous avons missionnés pour étudier de futurs logements.

La déconstruction de la maison du Geneston est en cours, ce qui laissera le champ libre à la viabilisation du futur lotissement qui devrait commencer dès janvier.

2022 devrait voir d'autres chantiers importants dont la réalisation de la liaison douce entre le bourg et Poupet. Fabrice TP a été sélectionné à la suite de l'appel d'offre.



## INFORMATION DE LA COMMUNAUTÉ DE COMMUNES SUR LE GÉORÉFÉRENCIEMENT DES RÉSEAUX D'ASSAINISSEMENT EAUX USÉES

**SAUR réalise actuellement le géoréférencement des réseaux d'assainissement eaux usées sur le Pays de Mortagne.**

Cela consiste au relevé GPS de l'ensemble des regards de visite : tampons et boîtes de branchement.

**Les communes concernées sont :** Chanverrie, La Gaubretière, Les Landes-Genusson, Mallièvre, Saint-Laurent-sur-Sèvre, Saint-Malô-du-Bois, Saint-Martin-des-Tilleuls, Tiffauges et Treize-Vents.

**La mission inclut la relève :**

- Des regards faisant partie d'une canalisation d'assainissement publique traversant une propriété privée ;
- Des boîtes de branchement en place sur le domaine privé à environ 1 m de la limite de propriété.

L'exécution du géoréférencement se fera au fur et à mesure sur chacune des communes pour une fin de prestation en mars-avril 2022 au plus tard.

Les agents SAUR sont munis d'une attestation dûment signée.

Le service assainissement du Pays de Mortagne se tient à votre disposition pour toute précision.

► **Les membres de la commission :**

**Stéphane MORIN, Christian AUBINEAU, Robin BOISSINOT, Jean-Bernard FRUCHET, Sonia LAVAUD, Christophe GAULT.**



# Commission Bâtiments

Cette année a vu plusieurs chantiers se réaliser. En effet, 2021 a été rythmée par l'agrandissement du centre périscolaire. Ce nouvel espace terminé depuis octobre permet d'offrir plus de place à nos petits Malouins lors de leur passage en périscolaire et en centre de loisirs. Cette salle, grâce à une deuxième entrée indépendante coté bibliothèque, a été aussi réalisée pour que certaines associations (yoga, scrabble, théâtre, assemblées générales...) puissent avoir un nouveau lieu plus adapté à leurs activités qui ont débuté en décembre, après une réorganisation de quelques espaces. Pour finir, les aménagements extérieurs devraient se poursuivre début 2022.



Hall d'accueil



Toilettes



Salle d'activités



Espace jeunesse

## RÉNOVATION DE L'ESPACE JEUNESSE « COLOR'ADO »

Autre chantier important : la rénovation de l'espace Jeunesse « Color'Ado » à droite de la mairie (ancien foyer des jeunes). Celle-ci a connu un très gros rafraîchissement demandant plusieurs mois de travaux, le carrelage, les peintures, les plafonds, l'électricité, le chauffage et la cuisine ont été rénovés. Grâce à ces changements, les jeunes Malouins disposent d'un lieu sympathique pour toutes leurs activités.



Façade accueil jeune





APRES espace jeunesse



AVANT espace jeunesse

**La commission a également acté plusieurs travaux sur la location rue de Tempyre en face de l'église. Les différents travaux, changement porte d'entrée, peinture des ouvertures et carrelage ont été réalisés pendant l'année écoulée.**

De nombreux autres travaux (électricité, aménagements, bureaux, nettoyage...) moins visibles, mais importants, ont été réalisés pendant toute l'année. La commission remercie l'équipe des salariés de la commune de leur investissement pour les différents travaux réalisés, ainsi que les artisans qui ont travaillé sur ces différents chantiers.

Pour 2022, la commission travaille déjà sur plusieurs chantiers. Déjà plusieurs travaux de prévus (ravalement façades de la mairie et de la salle Tempyre, changement du chauffage de la salle socio-culturelle, murs entrée salle de sports...). Des dossiers importants sont en étude comme la rénovation d'une partie de la cantine ou la rénovation des vestiaires sportifs.

La commission Bâtiments vous souhaite de bonnes fêtes de fin d'année.

► **Les membres de la commission :**  
**Cédric GASCHET, Michelle ALLAIRE,**  
**Jean-Bernard FRUCHET, Christian**  
**AUBINEAU et Stéphane MORIN.**



Façade - espace culturel

# COMMISSION VIE ASSOCIATIVE

| TARIFS DES SALLES<br>2022                                   | SAINT-MALÔ-DU-BOIS   |   | EXTÉRIEUR            |   |
|---|----------------------|---|----------------------|---|
|   | du 01/05<br>au 30/09 | du 01/01<br>au 30/04<br>et du 01/10<br>au 31/12 | du 01/05<br>au 30/09 | du 01/01<br>au 30/04<br>et du 01/10<br>au 31/12 |
| <b>SALLE POLYVALENTE (musique interdite ; caution 300€)</b> |                      |   |                      |   |
| Journée complète (jusqu'à 22h30) + vaisselle                | 120 €                | 150 €   |                      |   |
| Vin d'honneur + vaisselle ou pique-nique                    | 60 €                 | 90 €  |                      |   |
| <b>SALLE TEMPYRE (musique interdite ; caution 300€)</b>     |                      |   |                      |   |
| Journée + vaisselle   | 50 €                 | 60 €  | 60 €                 | 70 €  |
| Vin d'honneur + vaisselle                                   | 25 €                 | 35 €  | 35 €                 | 45 €  |
| <b>SALLE DE SPORT (caution 300 €)</b>                       |                      |   |                      |   |
| Journée (Semaine ou Week-end)                               | 400 €                | 400 €   |                      |   |
| <b>SALLE SOCIO-CULTURELLE (caution 600€)</b>                |                      |   |                      |   |
| 1/2 journée de 15h à 2h                                     | 160 €                | 180 €   | 200 €                | 220 €   |
| Journée complète  | 215 €                | 255 €   | 265 €                | 305 €   |
| Forfait 2 jours (jusqu'à 20 heures le 2e jour)              | 255 €                | 315 €   | 325 €                | 385 €   |
| Vin d'honneur   | 125 €                | 145 €   | 155 €                | 175 €   |
| Forfait vaisselle 1 journée                                 | 40 €                 | 40 €  | 40 €                 | 40 €  |
| Forfait vaisselle 2 jours                                   | 60 €                 | 60 €  | 60 €                 | 60 €  |
| Forfait installation la veille à partir de 17h              | 15 €                 | 15 €  | 15 €                 | 15 €  |
| Forfait remise en état de la salle le lendemain jusqu'à 10h | 15 €                 | 15 €  | 15 €                 | 15 €  |
| Mise à disposition de praticables (20 m²)                   | 30 €                 | 30 €  | 30 €                 | 30 €  |
| <b>SALLE THÉÂTRE DE VERDURE (caution 600€)</b>              |                      |   |                      |   |
| En semaine  | 130 €                | 150 €   | 180 €                | 200 €   |
| Week-end et jours fériés                                    | 160 €                | 180 €   | 210 €                | 230 €   |
| Forfait 2 jours (jusqu'à 20 heures le 2e jour)              | 180 €                | 250 €   | 270 €                | 340 €   |
| Forfait semaine   | 300 €                | 400 €   | 400 €                | 500 €   |
| Pique-nique (11h - 19h)                                     | 70 €                 |   | 80 €                 |   |
| Forfait vaisselle 1 journée                                 | 20 €                 | 20 €  | 20 €                 | 20 €  |
| Forfait vaisselle 2 jours                                   | 30 €                 | 30 €  | 30 €                 | 30 €  |
| Forfait installation la veille à partir de 17h              | 15 €                 | 15 €  | 15 €                 | 15 €  |
| Forfait remise en état de la salle le lendemain jusqu'à 10h | 15 €                 | 15 €  | 15 €                 | 15 €  |

► La Commission Vie associative

Michelle ALLAIRE, Isabelle LOIZEAU-BIRON, Emmanuelle RETAILLEAU, Mathieu RONGEARD, Christine RAMBAUD



# COMMISSION COMMUNICATION

## UNE NOUVELLE IDENTITÉ VISUELLE POUR SAINT MALO-DU-BOIS

La commune est représentée graphiquement avec quelques principaux outils : un logo, un bulletin municipal, un site internet. Ces trois supports seront mis à jour afin de créer une nouvelle identité visuelle. Ils se verront complétés par la mise en place d'une nouvelle signalétique des bâtiments en début d'année 2022.

### LE LOGO

Le logo rouge et vert que nous connaissons tous, nous accompagne maintenant depuis un quart de siècle. Après avoir bien vécu et été témoin de l'évolution récente de la commune, la commission communication a émis le souhait d'une évolution, plus moderne et plus dynamique à l'image de ses habitants.



Maud RUBEAUD Graphiste freelance a su écouter nos attentes et nous a donc accompagné dans ce changement. L'inspiration de cette nouvelle identité que nous avons souhaitée singulière a été confrontée au manque de traces historiques et de monuments emblématiques sur la commune. Toutefois, Saint-Malo-du-Bois est perçue par ses habitants et par ses visiteurs comme une bourgade accueillante et dynamique. Nous avons également voulu éviter de trop fortes connotations au terroir, au territoire et au blason.

Nous avons en revanche fait le choix fort d'une proposition centrée sur la lettre « M » et d'une typographie en bâtons. Nous avons exprimé le besoin d'un format qui s'adapte à l'entête du site internet, d'un logo qui puisse se décliner sur les bâtiments communaux (signalétique), avec un style mettant en valeur le dynamisme de la commune, de ses habitants et de ses acteurs économiques et associatifs.

Après des échanges, des confrontations, Maud nous a présenté deux versions. Voici celle qui a fait l'unanimité de la commission, validée par le Conseil Municipal en version officielle noir et jaune. Il est par ailleurs déclinable en plusieurs couleurs. Une présentation plus détaillée sera effectuée lors de la soirée des vœux du maire.

### LE BULLETIN MUNICIPAL

Comme vous avez pu le constater en le lisant, le bulletin municipal se rénove totalement. Au plus loin que nous avons pu rechercher dans les archives, « le Trait d'union » se nomme ainsi depuis 1974. Un petit coup de dépoussiérage nous a paru nécessaire.



Pour son titre, suite à une enquête sur les réseaux sociaux, c'est « LE P'TIT MALOUIN » qui remporte le vote. Son format et son papier recyclé ont changé en qualité. Il sera édité deux fois par an, en juin pour un 24-26 pages et en décembre pour un 38-40 pages.

### LE SITE INTERNET

Le site internet de la commune va être entièrement refait afin d'être plus accessible pour tous. Là encore, nous avons fait appel à Maud RUBEAUD. Il est en très grande partie subventionné par le plan de relance économique et numérique. Il va être relooké avec la même typographie que le logo.

### LA SIGNALÉTIQUE DES BÂTIMENTS



En début d'année 2022, certains bâtiments communaux autour de la mairie vont se voir embellir d'une signalétique nominative. Des nouveaux noms, comme la salle socio qui devient « ESPACE CONVIVAL salle du Jubilé », le périscolaire en « ESPACE ENFANCE », l'agrandissement du périscolaire en « ESPACE CULTUREL », et la salle de sport en « COMPLEXE SPORTIF ». Notre nouveau logo sera apposé également sur les véhicules communaux.

► **Les membres de la commission :** Christine RAMBAUD, David DEVANNE, Mathieu RONGEARD, Marietta LEMOINE, Thomas HULIN, Alexis POIRIER et Maryline SIAUDEAU

# COMMISSION JEUNESSE ET VIE SCOLAIRE

## LE PASSEPORT DU CIVISME

Notre commune a souhaité adhérer au dispositif « passeport du civisme » initié en Vendée par Maxence DE RUGY et son équipe municipale à Talmont-saint-Hilaire suite aux attentats de Charlie Hebdo en 2015. C'est pourquoi en juin dernier nous avons signé la charte de l'Association des Maires pour le Civisme (l'AMC).

Ce passeport du civisme est destiné aux élèves de CM2 et sera mis en place en début d'année 2022, en étroite collaboration avec l'équipe enseignante de notre école.

### OBJECTIF TRIPLE DU DISPOSITIF

- Inciter les enfants de CM2, de manière ludique et pédagogique, à s'investir dans la vie de notre commune au service des autres, à travers la réalisation de différentes actions collectives pour certaines et individuelles pour d'autres.
- Sensibiliser les enfants au civisme et aux valeurs importantes que sont la mémoire, la solidarité, le patrimoine, la protection des citoyens et la préservation de l'environnement.
- Favoriser le lien, notamment intergénérationnel.

Tout au long de leur parcours, les jeunes sont accompagnés d'ambassadeurs du civisme, forces vives locales, qui valident chaque action. En fin d'année scolaire, un diplôme ou une médaille viennent récompenser la réalisation du parcours.

Nous finalisons actuellement l'élaboration du passeport et des actions qui seront proposées aux enfants correspondant aux différents thèmes évoqués ci-dessus. Cette démarche impliquera bon nombre de Malouins : les enfants mais aussi les parents d'élèves, certains acteurs associatifs, etc. Finalement c'est toute la commune qui pourra être impliquée dans ce challenge qu'est le civisme. En effet, le civisme est le trait d'union entre nous tous et c'est ce qui facilite le bien vivre ensemble.



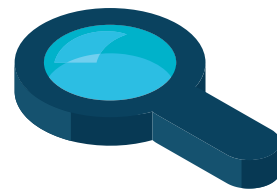
Nous ne manquerons pas de vous tenir informés sur l'avancée de ce beau projet.

Portez-vous bien.

► **Les membres de la commission :**  
Cédric GASCHET, Marietta LEMOINE, Isabelle LOIZEAU-BIRON, Catherine MASSÉ, Anne MIDAVAIN, Floriane FERCHAUD et Anne LAMOTTE.







# Jeunesse: NOUVEAUTÉ!

On vous en avait déjà parlé... et reparlé. Le dispositif « argent de poche » se lance pour 2022 !

## PETITS RAPPELS

- **Des objectifs :** Valoriser l'engagement des jeunes et leur participation à la vie de Saint-Malô. Leur permettre de prendre des initiatives, d'expérimenter et d'effectuer des petits chantiers de proximité, participant à l'amélioration de leur cadre de vie. Favoriser les liens jeunes, parents, partenaires, institutions.
- **Un encadrement :** Possibilité d'accueillir les jeunes dans différents services de la mairie. Selon la mission, ils sont accompagnés d'un référent technique ou administratif, d'un élu ou d'un partenaire qui les encadre pendant tout le temps de l'activité.
- **Un engagement :** Un contrat de participation est signé par le jeune et l'encadrant relatant les règles à respecter dans l'exercice de la tâche à exécuter.
- **Une valorisation :** Un temps de bilan sur les compétences, aptitudes du jeune, ses difficultés, ses intérêts pourra être réalisé. Une possibilité aussi d'enrichir son CV. Une prise de conscience de la population sur la mission effectuée et leur investissement.
- **Un financement :** La mairie s'engage à verser une rétribution de 15€ par mission respectée pour 3 heures 30 de tâche réalisée dont 30 minutes de pause.

## COMMENT S'INSCRIRE ?

Tu as 16 ou 17 ans révolus. Tu vas sur le site de St Malo et tu télécharges le dossier (autorisation parentale, fiche de renseignements, fiche sanitaire et contrat de participation).

[www.saintmalodubois.com](http://www.saintmalodubois.com)



Attention, lors de ton inscription, si ton dossier n'est pas complet il ne sera pas pris en considération !

Le planning des activités est également sur le site. Si une mission te convient parmi celles qui te sont proposées, tu déposes ton dossier le jour de l'inscription indiqué, en mairie.

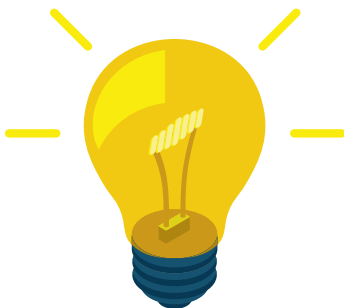
4 ou 5 jeunes seront pris pour chaque mission (sur une durée de 3h30). Seuls les dossiers des 4 ou 5 premiers seront validés. Les autres seront sur liste d'attente en cas de désistement (pour une raison majeure).

Si tu as besoin d'informations complémentaires, contacte la mairie.

C'est une première ! Alors il se peut que les diverses expériences nous imposent des modifications... Pour du mieux, on espère, mais aussi pour que ce projet corresponde aux besoins, et des jeunes, et de notre commune. Mais comme dit Elvis Presley « **Les Défis: ils vous gardent jeunes !** ».



D'avance un grand MERCI à tous ceux qui vont participer, s'engager et/ou être à l'initiative de futures missions.

► La commission jeunesse





# PLANNING DISPOSITIF « ARGENT DE POCHE » ANNÉE 2022 - 1<sup>ER</sup> SEMESTRE

Pour chaque mission : inscription obligatoire en mairie. Tout dossier incomplet ne sera pas pris en compte.  
4 jeunes par 1/2 journée. Une liste d'attente sera mise en place en cas de désistement.

| Période vacances de février | Horaires    | <br>Option 1 | <br>Option 2 | Date inscription<br>En mairie avec dossier complet |
|-----------------------------|-------------|---|--|--|
| Judi après midi 10.02       | 13h30 - 17h | Installation du mobilier dans les locations du camping + nettoyage des sanitaires             | Déménagement et remise en état de la salle basse (sous salle Tempyre)                          | Samedi matin 22 janvier à 10h                      |
| Vendredi matin 11.02        | 8h30 - 12h  | Installation du mobilier dans les locations du camping + nettoyage des sanitaires             | Déménagement et remise en état de la salle basse (sous salle Tempyre)                          |  |

| En amont des élections présidentielles* | <br>Horaires |  |  | Date inscription<br>En mairie avec dossier complet |
|---|--|---|--|--|
| Samedi matin encore non connu           | 9h - 12h   | Préparation et mise sous pli des cartes électeurs                                   |  | Samedi matin à 10h                                 |

\*la date pour la réalisation des cartes ne sera connue que tardivement. Inscription probable en dernière minute... Soyez attentifs sur le site !




| Période vacances d'avril | Horaires    | <br>Option 1         | <br>Option 2 | Date inscription<br>En mairie avec dossier complet |
|--------------------------|-------------|---|--|--|
| Judi après midi 14.04    | 13h30 - 17h | Suite à la taille, ramassage de feuilles au camping<br>Nettoyage panneaux signalétiques (camping/bourg) | Déménagement et remise en état de la salle basse (sous salle Tempyre) - peinture                 | Samedi matin 26 mars à 10h                         |
| Vendredi matin 15.04     | 8h30 - 12h  | Suite à la taille, ramassage de feuilles au camping<br>Nettoyage panneaux signalétiques (camping/bourg) | Déménagement et remise en état de la salle basse (sous salle Tempyre) - peinture                 |  |







# PLANNING DISPOSITIF « ARGENT DE POCHE »

## ANNÉE 2022 - 2<sup>E</sup> SEMESTRE

Pour chaque mission : inscription obligatoire en mairie. Tout dossier incomplet ne sera pas pris en compte. 4 jeunes par 1/2 journée. Une liste d'attente sera mise en place en cas de désistement.

| <br>Période vacances de juillet | Horaires    |   | Date inscription<br>En mairie avec dossier complet |
|--|-------------|--|--|
| <b>Mardi après midi 19.07</b>  | 13h30 - 17h | Nettoyage balatum et vestiaires salle de sports  | Samedi matin<br>2 juillet à 10h                    |
| <b>Jeudi matin 21.07</b>   | 8h30 - 12h  | Nettoyage balatum et vestiaires salle de sports  |  |

| Période vacances d'été | Horaires     | <br>Option 1   | <br>Option 2                                    | Date inscription<br>En mairie avec dossier complet |
|------------------------|--------------|--|--|--|
| <b>A déterminer</b>    | A déterminer | Installation et /ou rangement du matériel pour le marché de Poupet (sanitaires/tri poubelles...) | Préparation affiches, tracts (à voir si possible)<br><br>Poupet - ciné itinérant - troc - décors - vœux du maire - cartes CCAS.... | Samedi matin<br>?????? à 10h                       |
| <b>A déterminer</b>    | A déterminer | Désherbage bourg (trottoirs)   |  |  |

| Période vacances d'octobre    | Horaires    | <br>Option 1 | <br>Option 2 | Date inscription<br>En mairie avec dossier complet |
|-------------------------------|-------------|---|--|--|
| <b>Jeudi après midi 27.10</b> | 13h30 - 17h | Suite à la taille, ramassage de feuilles Nettoyage caniveaux                                    | Déménagement et remise en état de la salle basse (sous salle Tempyre) - peinture si pas fini.    | Samedi matin<br>8 octobre à 10h                    |
| <b>Vendredi matin 28.10</b>   | 8h30 - 12h  | Fleurissement monument aux morts et bourg pour la Toussaint                                     |  |  |

# Planning 2022 des fêtes et des manifestations

| JANVIER 2022   |                                 |              |                        |
|----------------|---------------------------------|--------------|------------------------|
| <b>SAM. 7</b>  | Remise du Passeport du Civisme  | <b>16h</b>   | Salle socio-culturelle |
| <b>SAM. 15</b> | Galette des rois - Vent d'Eveil | <b>11h</b>   | Salle socio-culturelle |
| <b>SAM. 15</b> | Vœux du Maire                   | <b>20h30</b> | Salle socio-culturelle |
| <b>SAM. 29</b> | Assemblée générale - UNC-AFN    | <b>11h</b>   | Salle socio-culturelle |

| FEVRIER 2022   |                               |                   |                 |
|----------------|-------------------------------|-------------------|-----------------|
| <b>JEU. 17</b> | Journée sports - Vent d'éveil | <b>9h30-16h30</b> | Salle de sport  |
| <b>SAM. 19</b> | Soirée astronomie             | <b>20h</b>        | Espace culturel |

| MARS 2022     |  |  |                            |
|---------------|--|--|----------------------------|
| <b>DIM. 6</b> | Spéctacle annuel de musique - la Malaurentaise |  | Salle "La Clef des Champs" |

| AVRIL 2022     |  |                   |                                     |
|----------------|--|-------------------|-------------------------------------|
| <b>VEND. 1</b> | Inauguration des nouveaux locaux - APEL/OGEC |                   | Ecole Saint Louis-Marie de Gonzague |
| <b>JEU. 14</b> | Journée sports - Vent d'éveil                | <b>9h30-16h30</b> | Salle de sport                      |

| MAI 2022      |  |  |                  |
|---------------|--|--|------------------|
| <b>DIM. 8</b> | Festi trail organisé par le Raid de Vallée de Poupet |  | Vallée de Poupet |

| JUIN 2022      |                           |              |                                 |
|----------------|---------------------------|--------------|---------------------------------|
| <b>DIM. 12</b> | Kermesse de l'Ecole       |              | Pré de la Cure - Salle de sport |
| <b>VEN. 17</b> | Gala de Danse - TakabouG' | <b>20h30</b> | Salle "La Clef des Champs"      |
| <b>SAM. 18</b> | Gala de Danse - TakabouG' | <b>20h30</b> | Salle "La Clef des Champs"      |

| JUILLET 2022 |                    |  |  |
|--------------|--------------------|--|--|
|              | Festival de Poupet |  |  |

| AOUT 2022      |   |  |  |
|----------------|---|--|--|
| <b>SAM. 27</b> | Solid'Herbe - Manifestation sportive et ludique organisée par Ami Malvent |  |  |

# LES ENTREPRISES MALOINES

**Notre commune est riche d'artisans, commerces et entreprises. Dans cette page économique nous vous en présentons quelques-uns.**

## SARL FORTIN -

### Marc HERBRETEAU et Julien RIPAUD

Voilà presque deux ans que **Marc HERBRETEAU et Julien RIPAUD** ont pris les rênes de l'entreprise Fortin. Le changement s'est fait en douceur: le jour de la Saint Valentin 2020, les 2 associés - travaillant déjà dans l'entreprise - prenaient en main leur nouveau rôle et Guy BAUFRETON les a accompagnés environ 3 mois avant de prendre sa retraite. L'activité principale de la société se fait en rénovation, avec la pose de menuiserie (volets, portails, bardage,...). Il leur arrive aussi de faire quelques chantiers qui sortent de l'ordinaire, on en parlera un peu plus tard....



L'entreprise compte aujourd'hui 2 associés (Marc, originaire de Chambretaud et Julien, originaire de Cholet et dont les parents habitent à Saint-Malô). Enzo (de Mauléon) et Dimitri (du Nord) complètent l'équipe en tant qu'apprentis et Roselyne, quant à elle, n'a pas encore rejoint son mari à la retraite et garde son rôle de secrétaire.

Si Marc se rappelle dans sa jeunesse avoir vécu les fêtes du ballon et quelques grands événements du festival de Poupet comme Las Vegas du Bois, l'entreprise Fortin a largement contribué à la vie de notre commune à travers des chantiers habituels :

- fabrications et installation des nouvelles pelles à la chaussée de Poupet,
- la mise en place d'abats-sons lors de la rénovation du clocher de l'église,
- la remise en état de la croix du Calvaire, rue de Tempyre.

L'avenir ne leur fait pas peur. Ils savent qu'ils vont être un peu plus entourés de voisins dans quelques mois ou années et qu'un bâtiment doit souvent être remis aux normes. Un projet de déménagement serait-il à l'ordre du jour? Pas dans l'immédiat. Mais si cela se fait, ils souhaitent rester sur Saint-Malô et arriver dans un bâtiment plus adapté qui leur permettrait aussi de mieux sécuriser les livraisons et ne pas encombrer la route.

Aujourd'hui, les deux associés se sentent bien dans leur nouveau rôle, rassurés par la confiance des gens et de leurs clients historiques envers leur travail... L'activité est toujours présente et ils disent un grand MERCI à tous pour cette réussite.

## LOXYS - Thomas HULIN

**Après 2 mois de travaux, cette nouvelle implantation située au cœur du bourg, dans les bureaux de Poupet, marque une étape clé dans le développement de la société LOXYS après 3 ans à travailler à domicile.**

La localisation des bureaux au cœur de Saint-Malô-du-Bois est idéale et nous permet une nouvelle visibilité. C'est aussi l'occasion d'accueillir nos clients dans de bonnes conditions de travail avec une atmosphère agréable.

LOXYS propose des solutions informatiques pour les professionnels notamment dans les domaines suivants: la création de sites internet et de boutiques en ligne, la maintenance de parcs informatiques sur site ou en télémaintenance, la téléphonie fixe et mobile, le réseau wifi et l'accès internet, la vente de matériel informatique, et bien d'autres encore...

L'équipe sera ravie de vous répondre et de vous rencontrer dans leurs nouveaux locaux situés **1 rue des Vendéens**.

Loxys propose aussi aux associations malouines de mettre leurs affiches sur un écran dans sa vitrine, gratuitement. Pour cela, envoyez vos réalisations par mail à [tv@loxys.fr](mailto:tv@loxys.fr) au format 16/9. Cet écran sera aussi ouvert aux entreprises courant 2022. Nous consulter pour les tarifs.





## QAP NATURE - Peggy CADOREL

### Quelle profession/activité exercez-vous ?

Qap Nature est une entreprise de négoce de solutions naturelles pour les maraîchers, arboriculteurs et viticulteurs dans la région. J'importe des insecticides, fongicides et engrais bio que je conseille aux producteurs dans le grand Ouest.

### Quelle est votre ancienneté sur Saint-Malô-du-Bois ?

Je suis arrivée dans la zone de la Perdriette tout début 2020.

### Pourquoi avez-vous choisi la commune de Saint-Malô-du-Bois ?

Habitante de la Verrie depuis une vingtaine d'années, je connaissais bien Saint-Malô-du-Bois pour son dynamisme. J'ai eu l'opportunité d'y acheter un bâtiment de stockage. C'est une commune bien desservie et proche de l'autoroute pour les transporteurs étrangers. De plus, Saint-Malô est à égale distance d'Angers, Nantes et la Roche-sur-Yon qui sont mes secteurs de vente.

### Comment vous sentez-vous sur la commune ?

J'ai été plutôt bien accueillie dans la zone malgré le contexte difficile de ces deux dernières années. Les autres entreprises voisines sont



toujours prêtes à rendre service et à échanger.

### Qu'attendez-vous de la municipalité ?

J'attends de la municipalité qu'elle soit attentive à l'agroécologie afin de préserver au mieux notre environnement.

## ÉDUCATEUR CANIN « DE REBELLES À FIDÈLES » - Antoine COFFINEAU



### QUELLE PROFESSION/ACTIVITÉ EXERCEZ-VOUS ?

**Je suis éducateur canin, je propose aux particuliers et professionnels différentes activités liées aux chiens.**

Comme les cours d'éducation canine à domicile, durant une séance d'environ 1 heure, j'explique à mes clients comment comprendre et communiquer avec leur chien.

Je propose également de la garde à domicile, encore peu répandue dans le milieu rural, celle-ci consiste à me déplacer chez les particuliers pour m'occuper de leurs animaux de compagnies pendant leur absence (congé, travail, hospitalisation...) une ou deux fois par jour.

Je fais aussi de la vente d'aliments chien et chat, je vise une alimentation naturelle cuite à basse température. Fabriquée en Italie, il n'y a qu'un intermédiaire entre moi et l'atelier de fabrication, avec un packaging simple cela permet un prix intéressant pour mes clients.

### QUELLE EST VOTRE ANCIENNETÉ SUR SAINT-MALÔ-DU-BOIS ?

J'ai mis les pieds sur la commune de Saint-Malô-du-Bois pour la première fois en 2015, en location. Nous avons par la suite acheté avec ma conjointe en 2016 dans un village de la commune.

### POURQUOI AVEZ-VOUS CHOISI LA COMMUNE DE SAINT-MALÔ-DU-BOIS ?

Nous avons choisi cette commune pour diverses raisons. Tout d'abord celle-ci est bien située géographiquement, proche de grandes agglomérations (Les Herbiers, Cholet). Elle est également une commune conviviale et riche culturellement, je pense entre autres au festival de Poupet, pour lequel je suis tombé en affection, mais également aux événements organisés par la commune comme « Saint-Malô en couleur ».

C'est aussi la commune de naissance de ma conjointe, ce qui nous permet de rester proche de sa famille sans être trop loin de la mienne, mes parents ayant un commerce sur la Verrie.

### COMMENT VOUS SENTEZ-VOUS SUR LA COMMUNE ?

Il ne m'a pas été difficile de me sentir bien à Saint-Malô-du-Bois. J'ai rapidement appris à connaître pas mal d'habitants sur la commune, certains actifs dans les associations, d'autres présents dans mon voisinage, en tous cas, tous ouverts et sympathiques.

De plus, les paysages y sont plaisants et les promenades en bords de Sèvre, nombreuses et idéales pour se ressourcer.

### QU'ATTENDEZ-VOUS DE LA MUNICIPALITÉ ?

Ce que je pourrais attendre de la municipalité, étant en village proche du centre bourg mais sur un axe routier fréquenté et assez dangereux pour les enfants, ce serait peut-être un sentier pédestre qui irait de la Lande à la voie ferrée en passant par la Réardière.

J'attends également de la municipalité qu'elle sache garder sa richesse culturelle et associative, en aidant au mieux, ces organes indispensables à la vie sur la commune. En continuant de soutenir les grandes associations tout comme celles plus petites ou discrètes.

# LE RECENSEMENT, À QUOI ÇA SERT ?

**1.** C'est grâce aux données collectées lors du recensement de la population que **les petits et les grands projets que vous concernent peuvent être pensés et réalisés.**

## **2. Connaître la population française**

Le recensement permet de savoir combien de personnes vivent en France et d'établir la population officielle de chaque commune. Il fournit également des informations sur les caractéristiques de la population : âge, profession, moyens de transport utilisés, conditions de logement...

## **3. Définir les moyens de fonctionnement des communes**

De ces chiffres découlent la participation de l'Etat au budget des communes : plus une commune est peuplée, plus cette participation est importante. Du nombre d'habitants dépendent également le nombre d'élus au Conseil Municipal, la détermination du mode de scrutin, le nombre de pharmacies, etc.

## **4. Prendre des décisions adaptées pour la collectivité**

La connaissance de ces statistiques est un des éléments qui permet de définir les politiques publiques nationales. Au niveau local, le recensement sert notamment à prévoir des équipements collectifs nécessaires (écoles, hôpitaux, etc.) déterminer les moyens de transports à développer...

**Comme vous le voyez, le recensement est un outil indispensable pour notre commune. Plus il sera fait finement et moins nous aurons de marge d'erreur.**



Flora GAZEAU



Jean-Pierre LEFUR



Daniel MIGINIAC

## LES GRANDES ÉTAPES DU RECENSEMENT

### AVANT LA COLLECTE



Recrutement et formation des agents recenseurs par la mairie



Constitution de la liste des adresses à enquêter



Tournée de reconnaissance pour avertir du passage de l'agent recenseur

### PENDANT LA COLLECTE



Distribution par l'agent recenseur de la notice pour répondre en ligne sur [www.le-recensement-et-moi.fr](http://www.le-recensement-et-moi.fr) ou des questionnaires papier (qu'il viendra récupérer sous quelques jours)



Vérification de la bonne prise en compte de tous les logements par la commune

### APRÈS LA COLLECTE



Certification de la collecte par le maire



Transmission des questionnaires papier à la direction régionale de l'Insee (les réponses en ligne sont reçues directement)



Saisie des questionnaires papier et traitement confidentiel des données

Vérification et validation des résultats par l'Insee



Communication des chiffres aux maires et au grand public





# NOS ÉLUS ONT LA PAROLE !

## MICHELLE ALLAIRE

**Age:** 59 ans,

**Profession:** ambulancière

**Ancienneté malouine:** je suis née à Luçon et je suis devenue malouine à l'âge de 11 ans, donc pas originaire d'ici mais c'est tout comme.

### **Qu'est-ce qui a motivé ton engagement au sein de l'équipe municipale ?**

J'ai commencé une vie associative en jouant au basket puis en m'investissant dans ce bureau et bien d'autres. Mon engagement au sein du conseil municipal est une continuité du mandat précédent au cours duquel j'ai apprécié travailler en équipe pour le bien commun de la population malouine.

De façon différente mais tout aussi forte, je retrouve cet esprit dans ce nouveau groupe.



## DAVID DEVANNE

**Age:** 46 ans

**Profession:** Commercial

**Ancienneté malouine:** Natif de Maulévrier et Malouin depuis 2011 - 10 ans

### **Qu'est-ce qui a motivé mon engagement au sein de l'équipe municipale :**

Depuis mon arrivée à Saint-Malô-du-Bois, j'ai toujours eu envie de m'investir dans cette commune dynamique. N'étant pas inscrit au sein d'une association, j'ai saisi la main tendue par notre ancien maire pour intégrer le conseil durant le mandat 2014-2020 en tant que nouveau malouin.

Ce fut une très bonne expérience qui me conforta dans l'idée de faire le lien et de poursuivre dans une nouvelle équipe. Je fais partie des commissions tourisme et communication. Cette expérience très enrichissante me permet d'apprendre à connaître d'autres Malouins, d'échanger avec le reste de l'équipe municipale et de participer au fonctionnement de notre belle commune.







## STÉPHANE MORIN

**Age:** 43 ans

**Profession:** Conducteur de travaux en TP

**Ancienneté malouine:** Depuis ma naissance

### Qu'est-ce qui a motivé ton engagement au sein de l'équipe municipale ?

Je me suis engagé dans la vie municipale en mars 2008 ; surtout dans la commission urbanisme/voirie, dans le but d'aider, et partager mes connaissances professionnelles pour construire au mieux nos projets municipaux. Le travail d'équipe et des commissions est très intéressant.

On recherche toujours le bon compromis pour faire du mieux possible pour Saint-Malô.



## ADELINE ONILLON

**Age:** 29 ans

**Profession:** Infirmière

**Ancienneté malouine:** Pure Malouine

### Qu'est-ce qui a motivé ton engagement au sein de l'équipe municipale ?

A la fin de mes études, je suis partie travailler sur Angers. Au bout de 2 ans, l'envie de revenir aux sources était si forte que j'ai fait mes valises en direction de Saint-Malô ! En 2020, Arnaud PRAILE est venu me proposer d'intégrer l'équipe municipale. L'hésitation n'a été que de courte durée tant la volonté de m'investir dans la vie communale était essentielle pour moi. J'ai le plaisir de participer à la commission « développement durable » et du « CCAS ». Très curieuse d'apprendre des autres et d'apporter un peu de « jeunesse », je suis heureuse de pouvoir m'investir dans notre commune entourée d'une équipe dynamique et motivée !



# LES NOUVEAUX ARRIVANTS

Tous les deux ans, la municipalité accueille les nouveaux arrivants autour d'un verre de l'amitié. Cette année, une quarantaine de personnes ont répondu favorablement et c'est le 4 septembre, avec un temps très ensoleillé que nous nous sommes retrouvés en toute convivialité dans le pré de la cure. Voici quelques portraits de nouveaux Malouins.

## FAMILLE GOUPILLEAU, RUE DU CORMIER

### Bonjour, pouvez-vous vous présenter ?

Nous sommes Marie-Anne et Jérôme GOUPILLEAU, parents de 3 enfants de 17, 14 et 11 ans. Marie-Anne est contrôleuse de gestion (société Econocom) et Jérôme est chef de cuisine (Puy du Fou).

### Depuis quand êtes-vous Malouins ?

C'est fin juillet 2020 que nous nous sommes installés à Saint-Malô-du-Bois.

### Pourquoi avez-vous choisi Saint-Malô-du-Bois ?

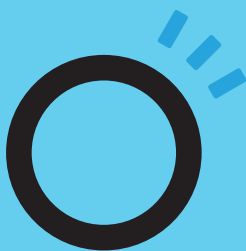
Tous deux originaires de Paris, nous sommes d'abord arrivés à Treize-Vents en 2014, en location. Lorsque la décision de s'installer a été prise, nous avons pris le temps de chercher une maison qui correspondait à nos attentes, et nous souhaitions aussi arriver dans une commune assez bien pourvue en commerces de proximité. Depuis notre arrivée à Treize-Vents, forcément nous avons découvert les communes aux alentours, nous avons profité des balades autour de la Sèvre et quand l'occasion d'acheter à Saint-Malô-du-Bois s'est présentée, nous n'avons pas hésité !

### Aviez-vous déjà un lien particulier avec la commune, avez-vous déjà vécu un événement à Saint-Malô-du-Bois ?

Avant d'arriver dans le bocage, nous n'avions pas connaissance de la commune. Mais après s'être installés, nous avons tout de suite noué des liens avec Saint-Malô-du-Bois : Jérôme, par l'intermédiaire du festival de Poupet dès 2014 et Marie-Anne, via l'association TakabouG'.

### Qu'attendez-vous de la municipalité ?

Nous sommes encore jeunes dans la commune et nous n'avons pas beaucoup d'attentes à ce jour. Néanmoins, nous avons déjà eu des contacts avec la municipalité, car nous nous sommes lancés dans quelques travaux depuis notre installation. A chaque fois, nous avons obtenu des réponses à nos questions et cela n'a jamais traîné.





## **EMILIE ET CYRILLE MERLET**

Nous sommes arrivés à Saint-Malô-du-Bois en septembre 2019 avec nos 2 enfants Jean (4 ans) et Vianney (2 ans). Nous sommes originaires de La Gaubretière et des Herbiers.

Moi Emilie je suis professeur des écoles à temps partagé sur Chambretaud, Saint-Laurent-sur-Sèvre et Saint-Hilaire-de-Loulay, mon mari Cyrille est architecte au sein d'un cabinet aux Herbiers.

Nous sommes arrivés à Saint-Malô par hasard, après 2 ans de recherche infructueuse d'une maison entre Les Herbiers et Montaigu. Nous avons élargi notre recherche et trouvé notre bonheur à La Ménie.

La commune est agréable à vivre avec la proximité des axes routiers, du bord de sèvre. Et après la période Covid, nous commençons à mieux nous intégrer via l'école et diverses connaissances au sein de la commune.

Nous aimerions que le cadre de verdure offert par la vallée de Poupet se prolonge au niveau du bourg. Cyrille a des idées sur ce sujet, peut-être un futur membre de la commission développement durable? A suivre ...



## DOMINIQUE ET GÉRARD BILLAUD

### Quels sont vos métiers ou qu'ont été vos métiers ?

Infirmière ET Directeur chez OGF

### Depuis quand êtes-vous arrivés à St Malô ? ou quand arriverez-vous (pour vous)

Automne 2022

### Aviez-vous un lien avec la commune auparavant ?

Depuis ma petite enfance, liens familiaux

Depuis 10 ans nos enfants habitant la commune

### Avez-vous déjà vécu des événements sur notre commune ?

Festival de Poupet

Association Ami Malvent

Les kermesses depuis plus de vingt ans

### Quelles sont vos attentes de la municipalité ?

Qu'elle continue à travailler à la douceur de vivre à Saint-Malô, cohabitation intergénérationnelle, tissu associatif...

### Souhaitez-vous vous engager dans des associations ?

Oui



Durant ma petite enfance, j'ai toujours fréquenté Saint-Malô où j'avais des attaches familiales.

Nos parcours professionnels nous ont amenés à bouger, Paris, Le Havre, Rouen.

Dominique s'est toujours plu en ville, moi beaucoup moins. De retour en Vendée,

nous avons fait le choix de nous installer en pleine campagne. Aujourd'hui nous choisissons un retour à la ville, enfin une toute petite ville, où nous apprécions sa douceur de vivre près

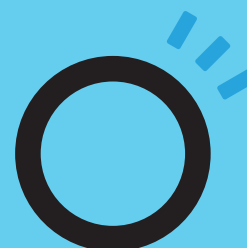
de nos enfants et petits-enfants Malouins depuis plus de 10 ans. Nous y avons aussi de nombreuses connaissances et sommes déjà investis dans une association locale.

Depuis plus de 25 ans, nous avons accompagné cousins-cousines aux kermesses, aujourd'hui nous y sommes présents aux côtés de nos petit-enfants.

Nos vœux : que Saint-Malô garde son dynamisme, que les relations intergénérationnelles perdurent.

Ces deux caractéristiques font partie des différents éléments qui ont motivé notre choix.

A bientôt à Saint-Malô.





## **ELISE COUBARD ET DIMITRI BOULANGER**

Nous sommes arrivés à Saint-Malô-du-Bois en décembre 2020. Moi Elise j'ai 25 ans et je suis originaire d'ici et Dimitri a 29 ans et vient des Flandres. Nous nous sommes rencontrés en Haute-Savoie, lorsque nous faisons les saisons dans le domaine de la restauration

La perturbation des activités saisonnières durant les confinements successifs ont fait que nous nous sommes posés à Saint-Malô. D'abord dans un gîte au Montys, et ensuite en location au Petit Boucher.

Moi Elise, je travaille chez Ouest Alu et j'ai également une activité indépendante en tant que prothésiste ongulair sous le nom « L'art Elise ». Dimitri travaille en alternance au sein de l'entreprise Fortin pour passer son CAP de menuisier.

Nous avons posé nos valises ici et nous nous sentons très bien dans ce village convivial, entourés d'amis. Nous avons envie de participer à la vie locale et pourquoi pas rejoindre une association ou une activité communale.

### SPORTS ET LOISIRS

- ▶ **A.D.S.** (Association Détente et Sport)  
Marie-France PETIOT  
3, rue des Châtaigniers  
06 84 63 02 82
- ▶ **A.F.N.** (Anciens Afrique du Nord)  
Bruno PIGNON  
34, rue des Néfliers - 06 24 69 82 64
- ▶ **BADMINTON**  
Florian AIRAUD  
24, rue des Ancolies - 06 79 40 35 16
- ▶ **BASKET**  
Cédric MANCEAU  
3, rue des Moissonneurs  
Les Epesses - 06 72 90 83 75
- ▶ **CHASSE**  
Dominique LERIN  
3, rue de la Croix Merlet  
06 07 12 13 65
- ▶ **CLUB DE L'AMITIÉ**  
Annick GUÉGNIARD  
9, rue de la Vallée - 02 51 64 59 34
- ▶ **FOOTBALL CLUB**  
Saint-Laurent/MALVENT  
Valentin VINCENDEAU  
2, rue du Lavoir - 06 26 89 06 68
- ▶ **GYM FÉMININE** - Michèle RAPIN  
8, rue Marie-Mayne - 02 51 92 38 45
- ▶ **PECHE** - Claude HAY  
7, rue de l'Étang - 02 51 92 32 17
- ▶ **PUY DU FOU** - Joseph PUAU  
47, rue de Tempyre - 02 51 92 35 71
- ▶ **RAID VALLÉE DE POUPET**  
Vincent BOURASSEAU  
22 rue du Chemin Vert - 06 72 07 68 00
- ▶ **TAKABOUG'**  
Térèse MOREAU - 31, rue de la  
Barotière - St Laurent-sur-Sèvre
- ▶ **TEAM BGV 85**  
Didier BROUSSEAU  
15, rue du Doué
- ▶ **VENT D'ÉVEIL**  
Loïc MARSAULT  
5, rue du Chemin Vert - 06 85 90 90 23
- ▶ **VOLLEY DE DÉTENTE**  
Alain SACHOT  
7, impasse des Lupins - 02 51 65 55 84
- ▶ **YOGA**  
Sophie BOISSINOT  
La Blaire - 06 19 32 18 48

### ANIMATIONS ET CULTURE

- ▶ **A.A.A.**  
(Association Animation Accueil)  
Laurent PEREZ  
Rue Marie Mayne - 06 13 69 36 63
- ▶ **BIBLIOTHÈQUE** - Françoise TOUZÉ  
8, place du Coteau - 02 51 67 84 32
- ▶ **BIDONS DE L'AN FER**  
Florian FELDFEBEL  
20, rue de la Barotière  
St Laurent-sur-Sèvre - 06 41 67 76 60
- ▶ **FANFARE DE CAVALERIE  
SAINT HUBERT**  
Joseph PUAU  
47, rue de Tempyre - 02 51 92 35 71
- ▶ **FESTIVAL DE POUPET**  
Philippe MAINDRON  
13, rue de la Perdriette  
02 51 57 32 14
- ▶ **LA MALAURENTAISE**  
(École de musique) - Julie BIDAUD  
30, rue des Néfliers  
06 63 01 17 03

### AFFAIRES SCOLAIRES ET JEUNESSE

- ▶ **A.C.E.**  
(Action Catholique des Enfants)  
Geneviève MERLET  
La Michenaudière - 02 51 64 65 94
- ▶ **A.G.R.E.S.P.O.** (Restaurant scolaire)  
Lucie DIXNEUF  
11, rue du Chemin Vert  
02 51 64 63 78  
Anita BOUCHET  
28, rue des Vendéens - 06 33 47 03 13
- ▶ **A.P.E.L. - ÉCOLE**  
Manuela BOURASSEAU  
4, hameau du Grand Geneston  
06 89 34 56 29
- ▶ **ENFANCE ET FAMILLE**  
Adeline MANCEAU  
1, La Vergnaie - Chanverrie  
06 76 70 64 65
- ▶ **OGEC-ÉCOLE**  
Correspondant Luc ROBINEAU  
1, rue des Acacias  
07 76 85 79 55

### SERVICES

- ▶ **FAMILLES RURALES**  
Florence COURTEAUX  
6, rue de la Croix Merlet  
06 88 16 57 55
- ▶ **ACCUEIL DE LOISIRS**  
Aurélié ROBINEAU  
1, rue des Acacias - 06 45 03 40 52
- ▶ **ÉTÉ JEUNES**  
Amandine GASCHET  
19, rue des Châtaigniers  
06 75 23 59 09
- ▶ **COLOR'ADO**  
Maud AFONSO  
40, rue de Tempyre - 07 60 88 09 85
- ▶ **TRANSPORTS SCOLAIRES**  
Communauté de Communes  
du Canton de Mortagne-sur-Sèvre  
La Verrie - 02 51 63 06 06
- ▶ **A.D.M.R.** (Aide à la personne)  
Comité de Secteur ADMR SAAD  
Maison médicale  
2, rue Mozart - Mortagne-sur-Sèvre  
02 52 61 48 11  
Référénte sur Saint-Malô-du-Bois  
Anne-Lise GIRARD  
14, rue du Lavoir - 02 51 67 78 16
- ▶ **A.D.M.R.** (S.S.I.A.D.)  
Manou FRUCHET  
Le Puy Moisson - 02 51 92 35 85
- ▶ **SAINT HUBERT** (location matériel)  
Christian BARRÉ  
7, rue des Néfliers - 02 51 92 30 70  
Brice BARON  
20, rue des Néfliers - 02 51 61 27 51

### SOCIAL

- ▶ **AMI MALVENT**  
Michelle ALLAIRE  
5, La Lande - 06 80 33 54 09
- ▶ **L.A.C.I.M.** (Les Amis du Coin  
de l'Inde et du Monde) - Yvon EVAÏN  
1, impasse de Bellevue - 02 51 92 34 65
- ▶ **LES BALADINS DE LA MÉDECINE**  
Pierre DUPAIN  
4bis, rue du Doué - 06 07 13 16 92
- ▶ **SECOURS CATHOLIQUE**  
Yves SEGUIN  
Le Fleuron - 02 51 92 37 81
- ▶ **VIE LIBRE**  
Frédéric DELAHAYE  
12, rue Marie Mayne - 06 25 31 48 24



# AMI MALVENT

(Accueil et accompagnement de personnes migrantes)

**Notre mission auprès des personnes migrantes se poursuit et nous nous réjouissons de l'évolution positive pour plusieurs d'entre elles en 2021 :**

- Une personne a obtenu son statut de réfugiée,
- Deux autres un titre de séjour...

... Ce qui leur a permis d'accéder à un emploi et de quitter l'hébergement proposé par AMI Malvent. Et les nouvelles des uns et des autres, nous apprennent qu'ils ont gagné un peu plus en autonomie en obtenant le permis de conduire.

C'est la raison d'être de notre Collectif que de permettre à chacun de poursuivre son chemin...

Cela est possible grâce au partenariat avec les Frères de St Gabriel qui, depuis 4 ans nous confient un logement et nous permettent de le faire évoluer pour accueillir toujours plus dignement, et à leur implication dans l'association.

Et c'est possible également grâce au soutien des municipalités, des associations solidaires qui nous aident chaque semaine pour les besoins essentiels (alimentation, vêtements...).

De leur côté les enfants et les jeunes des familles accompagnées trouvent au sein des écoles qui les accueillent le soutien nécessaire pour les apprentissages scolaires et l'intégration sociale...

Autant de maillons d'une chaîne de solidarité qui permet de bâtir des

relations riches et constructives, de tenir pendant les moments difficiles et d'emmagasiner un peu de confiance pour la suite.

## QUELQUES INFOS

- Nous avons accueilli en 2021 deux nouvelles familles et un couple soit **7 personnes**,
- La manifestation sportive et ludique « **Solid'herbe** » (prévue en août 2020 puis 2021) aura lieu le **27 août 2022 à Saint-Malô**.

Ce rendez-vous est important pour nos finances.

Et sachant que les petits ruisseaux font les grandes rivières, il est aussi possible d'aider l'association sous la forme d'un don mensuel de 4 ou 5 euros qui, multiplié par 50 et plus... nous permettrait de poursuivre notre action sereinement.

Chacun peut également participer pour les transports, l'intendance, des rencontres et échanges...

### ► Nous consulter :

<http://amimalvent.e-monsite.com>

par mail [ami.malvent@gmail.com](mailto:ami.malvent@gmail.com)

ou entrer en relation avec une bénévole de Saint Laurent sur Sèvre :

**Laurence PLOUVIER - 06 89 85 87 52**



## TakabouG'

**Après deux années perturbées par la crise sanitaire liée au COVID-19, l'association TakabouG' a fait sa rentrée.**

Les cours de danse et les séances de remise en forme ont pu reprendre en présentiel dès septembre dans le strict respect des mesures sanitaires en vigueur. L'assemblée générale qui s'est déroulée le 3 septembre dernier a présenté un remaniement complet du bureau avec la présentation de nouveaux projets pour l'association. Un nouveau logo a notamment été créé et la réalisation d'un nouveau site internet est en cours. Aussi, nous sommes toujours à la recherche de personnes motivées pour nous rejoindre au sein du bureau, alors n'hésitez pas à nous contacter.

Pour cette année 2021-2022, l'association accueille 180 adhérents : 100 pratiquants en Modern'jazz et 80 pratiquants pour la remise en forme. Camille G., la professeure de danse et ses élèves seront ravis de vous présenter leur **gala** qui se déroulera cette année les **17 et 18 juin 2022**.



# UNION NATIONALE DES COMBATTANTS



C'est le samedi 4 septembre, dans la salle du Théâtre de Verdure à Poupet que s'est déroulée notre Assemblée Générale. Après le visionnage du diaporama relatant l'année 2020, Stéphane GROSSE a rejoint notre Conseil d'Administration. Pierre BIDAUD, Pierre BESSAC, Jacques HURTAUD et Roland VAILLANT, ont reçu la médaille de Soldat de France au vu des services rendus à la section depuis de nombreuses années. Le verre de l'amitié et notre pique-nique annuel ont clôturé cette matinée.

Dans le cadre du parcours du civisme mis en place par la Municipalité, les enfants du CM2 de l'école St Louis de Gonzague, nous ont assistés activement lors de la cérémonie du 11 novembre. Ils ont procédé à la montée des couleurs, l'appel des Morts pendant lequel ils ont planté 65 petits drapeaux tricolores représentant nos Morts pour la France lors de tous les conflits, et le dépôt de gerbe. Merci aux enfants, aux parents, et à la professeure des écoles de les avoir accompagnés. Toutes les générations, des anciens combattants aux plus jeunes étaient ainsi représentés pour cette Journée Nationale du Souvenir.

Nous nous sommes dirigés ensuite vers Chambreaud qui recevait les sections de la paroisse. Roland VAILLANT et Roland BROSSET ont reçu l'insigne de porte-drapeau des 10 ans, devant le monument aux Morts.

**Le Conseil d'Administration:** Bruno PIGNON (Pt), Louis-Marie RABILLARD (V. Pt.), Pierre BESSAC (Secr.), Pierre BIDAUD (Secr. Adj.), Roland VAILLANT (Trés.), Stéphane GROSSE (Trés. Adj.).

**Les Membres:** Noël MICHENEAU, Odile BRÉMAUD et Monique BIDAUD

**Le président:** Bruno PIGNON

Notre prochaine Assemblée Générale se déroulera à la salle socio-culturelle, le samedi 29 janvier 2022.

## La Malaurentaise

Une nouvelle année a démarré pour l'école de musique avec un effectif de 81 élèves, dans le respect des mesures sanitaires, tout en permettant un apprentissage favorable.

Quelques-uns d'entre eux, notamment certains pianistes, ont déjà fait une première représentation réussie et appréciée, à l'occasion de la traditionnelle semaine sans TV. Merci à Evelyne FORRÉ et à Hélène BOUTEILLER pour avoir encadré les enfants dans la bonne humeur !

D'ores et déjà, ce sont l'ensemble des élèves qui se préparent à leur spectacle annuel. Celui-ci aura lieu le 6 Mars 2022 à la salle de la Clef des Champs à Saint-Laurent-sur-Sèvre, sous l'égide d'Olivier GOUIN. Il aura pour thème « La Malaurentaise fait son festival », et sera accompagné par l'Orchestre Jeune et l'Harmonie Not Perfect. Les réservations se feront sur le site Hello Asso. Au plaisir donc de vous retrouver nombreux !

Le bureau de la Malaurentaise



# Poupet

« N'écoutez pas cette chanson, elle n'est pas essentielle. Pas essentielle. Pas essentielle »

C'est avec ces mots lourds d'ironie que Grand Corps Malade a clôturé l'édition 2021 du Festival de Poupet. Un concert essentiel, comme tous les autres. Des concerts essentiels qui ont composé une saison qui restera dans les mémoires tant elle a fait le plein dans une année de (co)vide.

## LE PLEIN D'AJUSTEMENTS TOUT D'ABORD !

Jusqu'à 15 jours du début de la saison, il a fallu envisager tout et son contraire pour que cette édition ait lieu ! Annulé ? Maintenu ? Debout ? Assis ? Distancié ? Jauge restreinte ? Masqué ? Pass sanitaire ? De quoi y perdre son latin et son sang-froid, mais pas le Nord !

## BATTRE SON PLEIN !

Aménager la prairie pour 3 semaines en version assis/debout et réaménager tout le théâtre pour en faire un espace VIP étaient des paris loin d'être gagnés d'avance. Mais comme le souligne la célèbre expression malouine : « ça l'a fait » ! Les taux de remplissage de chaque soirée ont été parmi les plus hauts de France dans le contexte actuel : cher public Poupétien, MERCI !

## LE PLEIN DE SOURIRES

C'est la remarque la plus entendue dès le début du festival : on peut enfin revoir des visages souriants non masqués ! Alors d'en partager 5000 simultanément, ça vient directement réchauffer tous les cœurs ! La température

atteint quelques degrés supplémentaires lorsque les sourires échangés sont ceux de Vianney à l'attention de deux petites demoiselles que la vie n'a pas épargnées.

## LE PLEIN DE MÉTALLEUX

Dans la série des grands écarts musicaux comme Poupet aime les faire, il manquait jusqu'à cette année le son de la musique « métal ». Le Festival n'avait pas encore eu droit à son « Wall of death » si typique de ces concerts. Ultra Vomit a pallié ce manque et donné l'envie de produire à nouveau des soirées d'aussi haute intensité !

## PLEINS FEUX SUR 2022... LES 35 ANS DU FESTIVAL !

Les concerts de Stromae, de la soirée rap et de Poupet Déraillé qui ont prévus d'accueillir plus de 25 000 personnes sont en cours de préparation. L'équipe projette que l'essentiel des restrictions est désormais derrière et que cette année 2021 aura été utile pour faire le plein des sens et carburer jusqu'à l'été prochain...!

*Manuella RONGEARD*

## AGRESPO Restauration scolaire de Saint-Malô-du-Bois

L'AGRESPO est une association de parents bénévoles qui assure la gestion de la cantine de Saint-Malô-du-Bois (Budget d'environ 88 500 €, personnel, plannings, prélèvements, commission « enfants en difficulté » ...).

Les repas (une moyenne de 150 par jour) sont préparés sur place et servis par une équipe de 5 personnes, formées à la nutrition, l'hygiène et au service en restauration. Nous veillons à ce que nos enfants aient une alimentation équilibrée, pour un budget raisonnable malgré la hausse des coûts sur certains postes (alimentation, produits d'hygiène...). Aussi, le soutien financier de la mairie est indispensable et nous la remercions.



Côté pratique, le site de la cantine [www.restaurant-scolaire-agrespo.fr](http://www.restaurant-scolaire-agrespo.fr) permet aux nouvelles familles de s'inscrire et surtout permet à tous de planifier les jours de cantine souhaités, et ce **avant le 19 du mois**. Nous rappelons la nécessité de prévenir le restaurant scolaire lorsqu'il y a des changements de dates. Il est possible de laisser un message qui sera pris en compte au **02 51 92 34 93**.

Notre bureau composé de Lynda GAILLARD, Marlène MENANTEAU, Sandrina JADAUD, Elodie RAVON, Mickaël RAUTURIER et de deux nouveaux membres Pauline JOUSSEAUME et Stéphanie BIZON reste à l'écoute des parents et ouvert aux suggestions et remarques afin d'améliorer encore ce service à destination des familles. Un grand merci à Guillaume GOURRAUD qui quitte l'équipe. Ce dernier assurait la gestion du site internet depuis septembre 2018.

Enfin, le personnel salarié animé par Nathalie GUÉDON, secondée par Marie-Line DRAPEAU, Lucie MICHENEAU, Sabrina ADNET et Léna FORGEARD (nouvellement arrivée en septembre 2021) se joint au bureau pour vous souhaiter à tous : **une très belle année 2022 !**

*Anita BOUCHET et Lucie DIXNEUF*



# APEL/OGEC Ecole Saint Louis-Marie de Gonzage

**Ce début d'année 2021-2022 a été marqué par des événements forts, notamment avec l'arrivée de Florence GASSIOT au poste de directrice de l'école.**

Nous avons également embelli notre école, avec l'aménagement des différentes classes, de sanitaires plus adaptés, d'un grand préau central qui s'est agrandi et remis au goût du jour, d'un nouveau parc informatique...

Bref, beaucoup de choses ont changé, l'école s'est modernisée pour que nos enseignants et nos enfants prennent encore plus de plaisir à travailler.

**Retenez la date du 1<sup>er</sup> avril 2022** (non, non ce n'est pas un poisson !) qui sera marquée par l'inauguration des nouveaux locaux. Nous vous donnerons plus de précisions sur cette petite fête en cours d'année.

L'association de l'école accueille cette année 4 nouveaux membres : Amélie LÉDET, Karine RIMBAUD, Mathias COUTAND et Ludovic PIVETEAU. Nous leurs souhaitons la bienvenue ! Nous tenons à remercier Mathilde GABORIT, Elodie SREY, Isabelle

LAMBIN CHABOT, Marc COURTEAUX et Willy LAMOTTE pour leur implication tout au long de leurs années de bénévolat.

Malheureusement, les équipes de nos bureaux diminuent au fil des années.

Nous souhaitons donc attirer votre attention sur le fait que nous avons besoin de personnes VOLONTAIRES pour :

- assurer la gestion administrative de l'école
- l'organisation des différentes manifestations auxquels les Malouins prennent plaisir à participer
- Pas besoin de grands diplômes, chacun peut accomplir des tâches selon ses disponibilités et ses capacités...

C'est ensemble que nous pourrons faire vivre l'école de Saint-Malô, alors, rejoignez-nous !

**bureaux@ecolesaintmalodubois.fr**

Nous avons été ravis de partager avec vous la nouvelle formule du March'Malo, et le spectacle de Noël « Un nouveau costume pour le père Noël », préparé par nos enfants et l'équipe enseignante. Merci à tous, pour ces bons moments de convivialité !

Merci aussi à toute l'équipe ainsi qu'à tous les enseignants/parents/partenaires/amis qui apportent leur contribution tout au long de l'année.

Nous vous souhaitons de belles fêtes de fin d'année, ainsi qu'une très belle année 2022

► **PS: n'hésitez pas à vous abonner au facebook de l'Apel/Ogéc:**  
[www.ecollessaintmalodubois.fr](http://www.ecollessaintmalodubois.fr)

## DATES À RETENIR

**Inauguration de l'école:** le 1<sup>er</sup> avril 2022

**Kermesse:** le 12 juin 2022

## Le Service de Soins À Domicile

Versant « santé » de l'ADMR



Le Service de Soins Infirmiers à Domicile (SSIAD) de MORTAGNE/SEVRE exerce son activité sur un secteur géographique de 10 communes\* et dispose d'une capacité autorisée de 43 places.

Le service est géré, comme les services d'Aides à Domicile du secteur, par une association ADMR. Le SSIAD agit en complément de ceux-ci lorsque la dépendance des personnes aidées requiert l'intervention de soignants. Les soins apportés se font sur prescription médicale, après évaluation de l'infirmière coordinatrice.

Doté d'une équipe d'aide soignantes diplômées et de deux infirmières coordinatrices, il représente par conséquent le versant «santé» de l'ADMR, aidé en cela par les infirmières de centre de soins ou libérales du secteur avec lesquelles il collabore au quotidien.

L'essentiel de son activité est constitué par les soins d'hygiène et de confort aux personnes âgées de plus de 60 ans, malades et/ou dépendantes en vue de leur permettre de rester à leur domicile si tel est leur choix.

**Le SSIAD peut également intervenir dans le cadre des activités annexes suivantes :**

- Auprès de personnes en situation de handicap de moins de 60 ans.
- En collaboration avec l'HAD (Hospitalisation à Domicile) rattachée au Centre Hospitalier de Cholet (personnes nécessitant des soins complexes)
- Auprès de personnes atteintes de la maladie d'Alzheimer ou de troubles apparentés: une équipe mobile composée d'une psychomotricienne et d'aides-soignantes intervient au domicile et propose diverses activités en vue de maintenir ou restaurer les capacités motrices et intellectuelles.

Ces séances, au nombre de 15 renouvelables tous les ans, font également l'objet d'une prescription médicale et d'une prise en charge intégrale par les caisses d'assurance maladie.

**LE SSIAD RECHERCHE DU PERSONNEL AIDE-SOIGNANT POUR COMPLÉTER SON ÉQUIPE PRENDRE CONTACT**

\*Communes desservies : Mortagne/Sèvre, La Verrie, St Aubin des Ormeaux, St Martin des Tilleuls, Tiffauges, St Laurent/Sèvre, Saint-Malô du Bois, Mallièvre, Treize Vents, Les Epesses.

**Karine Fonteneau et Anne Bouhiron, infirmières coordinatrices**  
**02 51 65 20 39. Association locale ADMR SSIAD du secteur de Mortagne - Maison de Santé**  
**2 rue Mozart - 85290 Mortagne/Sèvre**  
**ssiad.mortagne@wanadoo.fr**  
**www.admr85.org**

# VENT D'ÉVEIL



L'association et les éducateurs ont géré avec succès cette année encore très compliquée avec le Covid 19, elle a su proposer de nouvelles activités aux enfants de 4 à 9 ans le jeudi soir ou le vendredi soir de septembre à juin avec très peu d'interruption.

Chaque année, l'association innove, s'investit et participe à la vie associative des communes de Saint-Malô-du-Bois, Saint Laurent sur Sèvre, Treize Vents et Mallièvre et autres communes limitrophes. La pratique d'activités physiques pour les enfants reste le cœur de l'association, seule une journée sports a pu être proposée pendant les vacances scolaires pour les enfants de 8 à 14 ans.

En quelques chiffres, Vent d'Éveil c'est 68 enfants inscrits (10 inscrits de moins que l'année précédente) pour cette saison 2021-2022, c'est aussi 3 journées sports (dont celle du 4 novembre qui a été un franc succès auprès de nos têtes blondes) organisées pendant les vacances scolaires.

C'est aussi 6 membres bénévoles dont 5 adultes sans enfants inscrits au cours (nous sommes toujours à la recherche de nouveaux bénévoles) et 2 éducateurs diplômés.

**Le programme éducatif et sportif établi par les éducateurs en début de saison est très complet et varié. Activités gymniques, jeux d'opposition, activités roule et glisse (rollers, trottinettes...), jeux athlétiques, parcours d'orientation, jeux d'adresse (tir à l'arc) composent les séances des enfants.**

Nous tenons à remercier les municipalités, tous nos partenaires pour leur soutien très actif, les parents qui accompagnent nos éducateurs, sans oublier les bénévoles de l'association qui se démènent pour que l'association puisse continuer à répondre aux attentes de vos enfants. Je vous invite à retrouver les images de chacune de nos animations sur notre page Facebook.



Bonnes fêtes de fin d'année à tous et à toutes, et meilleurs vœux pour l'année 2022.

## MANIFESTATIONS À VENIR

### ■ Galette des rois :

le samedi 15 janvier à 11h à la salle des sports de Saint-Malô-du-Bois.

■ **Journées sport :** jeudi 17 février et le jeudi 14 avril à Saint-Malô-du-Bois de 9h30 à 16h30.

[www.ventdeveil.fr](http://www.ventdeveil.fr)  
[contact@ventdeveil.fr](mailto:contact@ventdeveil.fr)

[www.facebook.com/ventdeveil](https://www.facebook.com/ventdeveil)



pour tous, toute la vie, partout

## Centre de Santé Infirmier de La Sèvre

### Les missions :

- **Actes infirmiers** : prises de sang, injections, pansements, préparations de médicaments...
- **HAD** : hospitalisation à domicile
- **Prévention et éducation à la santé** : alimentation, sommeil, risque de chute, maladies cardiovasculaires...

Les infirmières réalisent les soins sur prescription médicale à domicile ou au centre de santé. Les soins sont remboursés par les caisses d'assurances maladies et les mutuelles.

Notre Centre de Santé s'organise avec ses professionnels de santé pour vous garantir des soins prescrits **24h/24h et 365 jours / 365**. Les soins sont dispensés **7 jours sur 7** à domicile ou au CSI.

Le centre de santé infirmier de la Sèvre comprend deux sites : Le Centre des EPESSSES et une Annexe à SAINT LAURENT SUR SEVRE. Il couvre 8 communes : LES EPESSSES, MALLIEVRE, TREIZE VENTS, St MARS LA REORTHE, LES CHATELLIERS-CHATEAUMUR, SAINT LAURENT SUR SEVRE, SAINT MALO DU BOIS, LA CHAPELLE LARGEAU.

Le CSI de la Sèvre se compose d'une équipe de **10 infirmières** et de **2 secrétaires**. Une infirmière responsable, Madame Landrieau Sandrine assure la coordination au niveau de l'équipe des professionnels et des soins. Le CSI est géré par les membres bénévoles d'une association ADMR.

**Présidente : COUSIN Anne Marie.**

## ADDICTIONS ALCOOL VIE LIBRE

« Vivre ! Un mot qui Vibre ! Un mot qui éclate ! Oui, un mot qui fait vivre ! »



Vie Libre est une association non confessionnelle, apolitique, reconnue d'utilité publique.

Elle vient en aide aux personnes souffrant d'une addiction quelle qu'elle soit : alcool, tabac, cannabis, jeux...

**Son action peut se résumer en quelques mots : ENTRAIDE, PAROLE, PREVENTION, AMITIE.**

**ENTRAIDE :** rien de tel que de partager autour d'un même combat pour se comprendre ! De l'expérience de chacun, naît une véritable chaîne de solidarité !

**PAROLE :** Nos rencontres, chaque 1<sup>er</sup> vendredi du mois, en petits groupes (et nous sommes un bon noyau à Saint-Malô-du-Bois), dans un climat familial, libèrent la parole, l'écoute, favorisent la confiance et permettent l'expression de souffrances parfois insoutenables ! Elles permettent des prises de conscience, notamment que

l'addiction est une maladie et non une tare, mais aussi qu'elle conduit le plus souvent à la déchéance si on ne réagit pas !

Nos échanges sont souvent chargés d'émotion, sans jugement ; ils permettent d'avancer sur le chemin de l'abstinence sans oublier l'entourage qui souffre de ce que l'on appelle : la co-dépendance !

**PRÉVENTION :** notre association s'ouvre à des actions de prévention en milieu scolaire, en milieu carcéral, en entreprise... Elle intervient également dans des centres de cure. Vous pouvez nous retrouver dans des manifestations festives telles que le Festival de Poupet, fête de l'agriculture...

**AMITIÉ :** Notre Force, c'est l'Amitié. Cette devise, nous y tenons, elle est le moteur de notre action.

Se soutenir, se tendre la main, se comprendre, se respecter, accepter l'autre dans sa différence... autant de

valeurs qui construisent cette belle amitié et amènent doucement l'ami malade vers le déclic qui lui fera retrouver sa liberté en s'abstenant du produit qui le maintien enchaîné ! Si vous souffrez d'une addiction, ou si un membre de votre famille est concerné par ce problème, surtout, ne perdez pas courage, on peut s'en sortir !

N'hésitez pas à nous interpeller, nous sommes là pour vous aider !

► **Contact : Alain et Geneviève BLANCHARD : 02 51 67 85 36.**



## BIBLIOTHÈQUE

**Enfin... ou presque !**

Après une année difficile, ponctuée de travaux, de confinements et de réorganisations, nous avons pu reprendre l'activité, en drive, avant une réouverture standard. Une nouvelle boîte à lettres permettant le retour des livres est située près de la fenêtre de la salle de la musique.

Dès janvier, l'accès se fera par le hall de l'espace culturel, avec des horaires élargis qui seront affichés à l'entrée et envoyés par le réseau des bibliothèques de la Communauté de Communes. Nous attendons de nouveaux volontaires pour élargir l'équipe pour participer aux permanences et au choix des achats de nouveaux documents.



# RECENSEMENT CITOYEN OBLIGATOIRE



Dans les trois mois qui suivent leur 16<sup>e</sup> anniversaire, tous les jeunes français, garçons et filles, doivent se faire recenser à la mairie de leur domicile ou au consulat s'ils résident à l'étranger.

Cette démarche obligatoire s'insère dans le parcours de citoyenneté qui comprend outre le recensement, l'enseignement de défense et la **Journée Défense et Citoyenneté (JDC)**. Le recensement facilite l'inscription sur les listes électorales et permet d'effectuer la Journée Défense et Citoyenneté. Cette journée donne lieu à la délivrance d'un certificat qui est exigé pour présenter les concours et examens organisés par les autorités publiques (permis de conduire, baccalauréat, inscription en faculté...).

► Pour tout renseignement veuillez contacter l'accueil de la mairie ou le Centre du Service National d'ANGERS  
02 44 01 20 50 - csn-angers.jdc.fct@intradef.gouv.fr

## SERVICE POSTAL

Heures de levées du courrier du **lundi au vendredi** :

Saint Malo-du-Bois : 15h30

Les Epesses : 16h

Le samedi matin :

Saint Malo-du-Bois : 11h30

Les Epesses : 12h

## HORAIRES DE LA BIBLIOTHÈQUE LA MALLE AUX LIVRES

Le lundi de 16h à 18h,

Le mercredi de 16h à 18h  
Le samedi de 11h à 12h

## HORAIRES D'OUVERTURE DU CENTRE DE SANTÉ DE LA SÈVRE

Prises de sang sur rendez-vous :

De 7h15 à 8h les lundi, mercredi, jeudi, vendredi et samedi.

Permanences : de 18h à 18h30

Du lundi au vendredi au Centre de Santé de la Sèvre, place Grignon de

Montfort à Saint Laurent-sur-Sèvre  
**Tél. 02 51 67 84 85**

## HORAIRES DE LA DÉCHETTERIE DU BOIS CHABOT

**Tél. 02 51 67 70 10**

Le lundi de 9h à 12h et de 14h à 18h

Le mercredi de 14h à 18h

Le jeudi de 9h à 12h

Le vendredi de 14h à 18h

Le samedi de 8h à 12h et de 14h à 18h

## PERMANENCES AU CENTRE DE LA PETITE ENFANCE À MORTAGNE-SUR-SÈVRE Avenue des Madeleines - 85290 Mortagne-sur-Sèvre

### ASSISTANTES SOCIALES

**02 51 65 03 38**

Du lundi au vendredi sur RDV

### C.A.F.

Les jeudis sur rendez-vous au

**0 810 25 85 10**

### CONSEILLÈRE EN ÉCONOMIE SOCIALE ET FAMILIALE

Accueil sur RDV au **02 51 65 17 74**

### CPAM (CARSAT)

Jeudi de 14h à 16h30 sans RDV.

Assistante sociale de la CPAM :  
sur RDV au **02 51 44 17 90**

### COUP DE POUCE

Mardi de 14h à 16h30

### FNATH

(Association des accidentés de la vie). Dernier mercredi du mois de 14h à 17h

### PORTAGE DES MÉDICAMENTS

Ginette ALLAIN - 02 51 92 33 89, est à votre disposition, n'hésitez pas à les contacter si vous souhaitez bénéficier de leur aide pour le portage des médicaments.

# Passez en mode *avenir* !

**Mission Locale :**

une seule adresse pour  
tous vos projets.

 Le Réseau  
des Missions  
Locales



UNE CONSEILLERE  
DE LA MISSION  
LOCALE PRÈS DE  
CHEZ TOI PEUT TE  
RECEVOIR ET  
T'ACCOMPAGNER

**Emploi**

**Formation**

**Orientation**

**Vie Quotidienne**

## *Jeunes 16-25 ans*



Communauté de Communes du  
Pays de Mortagne

Rendez-vous à La  
Mairie de Mortagne sur Sèvre  
Place de la Mairie

 Mission Locale  
Haut Bocage  
PAYS DE LA LOIRE

Mission Locale Haut Bocage  
Siège : 02.51.66.81.15  
Antenne : 02.51.46.46.10

Suivez nous :





## LES NAISSANCES

Le 15 décembre 2020

**LEFORT Djill**

13, rue des Vendéens

Le 10 janvier 2021

**JACQUES Milan**

26, rue des Roseaux

Le 16 février 2021

**BROSSET Lyanna**

22, rue des Acacias

Le 20 février 2021

**HUMEAU Ilan**

4, rue des Ilôts

Le 20 mai 2021

**BOURON Nathan**

10, rue des Acacias

Le 29 mai 2021

**LEMPERIERE Maddie**

16, rue des Coquelicots

Le 1er juin 2021

**ROULEAU IMBERT Elma**

La Grande Coussaie

Le 7 août 2021

**JOURAND Louisa**

18, rue des Roseaux

Le 9 août 2021

**GRÉAU Sacha**

15, rue de la Vallée

Le 4 septembre 2021

**MAINDRON Victoire**

5, rue des Néfliers

Le 8 septembre 2021

**HULIN Arthur**

4, place des Murets

Le 25 octobre 2021

**MOURGEOTTE Anthony**

33, rue de Tempyre

5 novembre 2021

**GABORIT DAVID Jules**

5, impasse des Lupins

18 novembre 2021

**PLUCHON Raphaël**

34, rue des Coquelicots

26 novembre 2021

**BIZON Abel**

Le Petit Bouchet

## Les mariages

Le 15 mai 2021

**COURAUD Alexandre  
& VIARD Camille**



Le 7 août 2021

**MORILLON Emilien  
& FORGEARD Léna**

Le 21 août 2021

**CROISE Alexis  
& ROUSSIERE Amélie**



## LES DÉCÈS

Le 7 janvier 2021

**BILLAUD Janine**

88 ans

Le 5 février 2021

**BROCHU Monique**

66 ans

Le 14 février 2021

**BEAUFRETON Christian**

94 ans

Le 10 mars 2021

**MIGINIAC Michèle**

69 ans

Le 12 avril 2021

**GRAMMARE Marie**

85 ans

Le 9 juillet 2021

**MANCEAU Marie-Marcelle**

94 ans

Le 12 août 2021

**GODET Gérard**

60 ans

Le 17 août 2021

**PASQUIER Philippe**

53 ans

Le 10 octobre 2021

**GUERRIAU Pascal**

59 ans

Le 10 octobre 2021

**BOURASSEAU Marie-Paule**

74 ans

Le 13 novembre 2021

**CHALLET Anne-Marie**

66 ans

Le 3 décembre 2021

**GRAVELEAU Christophe**

48 ans





# Les soldats Malouins en Algérie

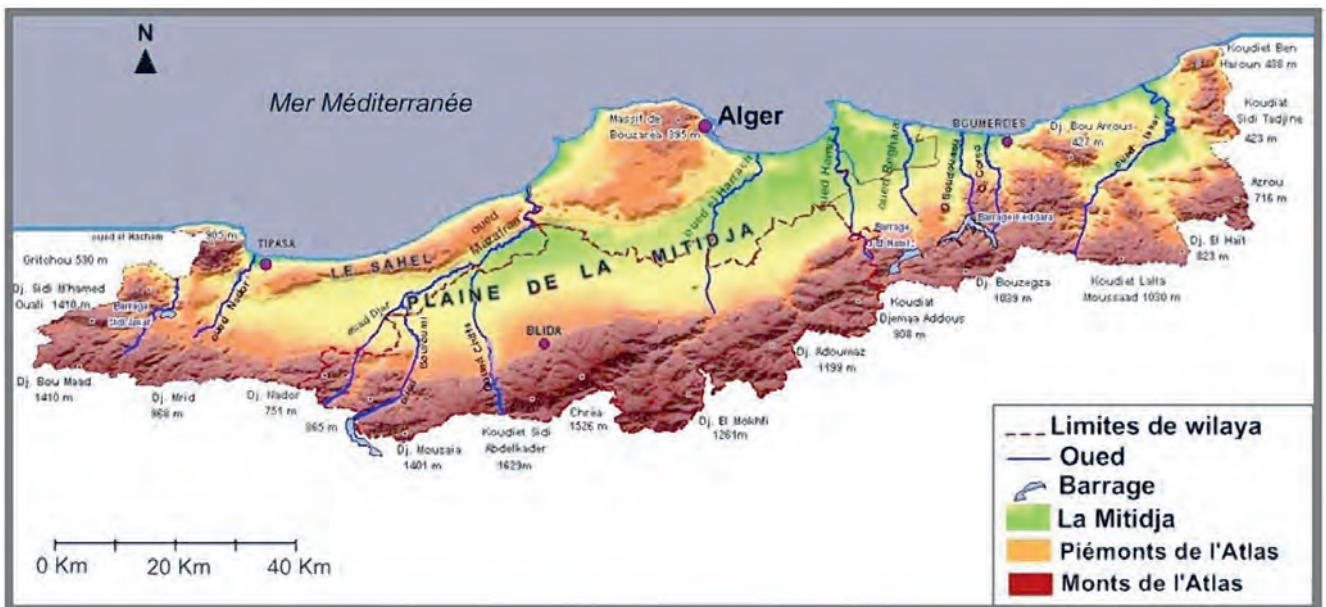
Avant 1830, l'Algérie fonctionnait de manière tribale, il n'y avait pas d'état. Jusqu'au 8<sup>e</sup> siècle, les populations d'origine phénicienne, berbère et romaine étaient chrétiennes. Ensuite, les nomades arabes venus du moyen orient envahissent le Maghreb, et convertissent les populations à l'islam de force. Les ottomans, à leur tour, envahiront la région pour réduire les populations à l'esclavage. La France débarque en 1830, pour chasser les barbaresques (pirates ottomans pillant les navires chrétiens et les localités côtières des rives nord de la Méditerranée) et ainsi mettre fin aux pirateries turques sous la Régence d'Alger, qui duraient depuis 300 ans. Mais cela n'est pas l'unique raison. Il y a une question économique (recherche de matières premières), religieuse (christianisation), démographique et surtout politique, car si l'Algérie n'avait pas été colonisée par la France, elle l'aurait été, soit par l'Angleterre ou l'Allemagne, qui visaient également cette région nord africaine.

La période de colonisation est très tourmentée, et malgré de nombreuses inégalités, la présence française fera de l'Algérie une région plus riche et prospère. Les médecins militaires français soigneront les populations, les enfants algériens seront alphabétisés mais en partie seulement, l'hygiène inculquée, et 160 hôpitaux seront construits. Au prix de nombreuses vies, les sols seront drainés, asséchés, fertilisés.

**La Mitidja** (plaine fertile de 100 km sur 15 km en moyenne) sera le grenier du pays. D'immenses travaux d'irrigation seront entrepris avec 12 barrages construits. Cependant l'agriculture peinera à nourrir une population, qui passera de 3 millions en 1830 à près de 12 millions en 1962. 54 000 km de routes ou pistes sillonneront le pays, 23 ports et 22 aéroports implantés, ainsi que 31 centrales hydroélectriques et 4 300 km de chemin de fer. Mais une partie seulement de la population bénéficiera de ces infrastructures.

Le passage des ans a accumulé les réussites et les échecs, les bienfaits et les maladroites, souvent politico-militaires. L'Algérie a le désir d'indépendance depuis de nombreuses années, appuyée par le comportement inadéquat de certains colons. C'est principalement le FLN qui s'opposera à la France. Les revendications algériennes sont simples en 1954 ; elles doivent aboutir à l'indépendance de l'Algérie. La réponse de François Mitterand, à l'époque Ministre de l'Intérieur, est résumée ainsi par la presse « *La seule négociation, c'est la guerre* ». Le 1<sup>er</sup> novembre 1954, les soldats français commencent à arriver en masse en Algérie. Arrivé au pouvoir par la suite, le Général de Gaulle devait sauver l'Algérie française, mais l'internationalisation du conflit est son principal problème, et il fléchira par petites étapes. En 1959, il parlera du principe d'autodétermination de l'Algérie. En 1960, il est question de l'Algérie algérienne. La même année le 4 novembre, il évoque la république algérienne et reconnaît le FLN, comme interlocuteur valable. Après le référendum du 8 janvier 1961, de longues négociations débouchent sur les accords d'Evian le 18 mars 1962, applicables le lendemain. L'Algérie sera indépendante le 3 juillet suivant. C'est la fin du conflit après 7 ans et 5 mois de guerre, de ce qui ne devait être que des missions de maintien de l'ordre. Loin d'apporter la paix attendue, la violence se poursuivra notamment contre les harkis, qui avaient combattu avec la France.

A Saint-Malô-du-Bois, ce sont 46 soldats qui ont traversé la Méditerranée, pendant une période plus ou moins longue. Bien sur, ils auraient tous préféré faire leur service militaire en France et avoir ainsi une permission régulière. Certains ont même été rappelés, car il fallait toujours plus de soldats pour contrôler le pays.



La Mitidja

## GABY BOISSINOT

« J'ai embarqué sur le Maréchal Joffre après avoir fait 14 mois d'armée à Angers dans un régiment du Génie. Nous sommes arrivés à Bône 24 heures plus tard, après une mer agitée. Nous n'étions pas fiers, la peur au ventre comme on dit. Affecté à la 105<sup>e</sup> Cie, nous sommes allés vers Mongovi. Il fallait monter la garde, on était sur le qui vive. On a même essuyé quelques coups de feu en bordure d'une parcelle de vigne. Affecté à la section équipement, je conduisais un Brockway: engin servant à transporter les ponts, il faisait porte-char aussi. Une nuit, j'ai tellement bien dormi, que je n'ai pas entendu les combats. Pourtant des balles de rebelles ont traversé le haut de ma tente. Le dimanche suivant, on a été faire quelques galipettes à la plage, sous la protection de quelques soldats armés. J'ai changé de compagnie pour aller à la 61<sup>e</sup>. Je me souviens que des légionnaires m'ont bien aidé, un jour que mon porte char avait peine à avancer dans une région très accidentée et boisée. Nous avons un bon contact avec la population locale, et le dimanche on était invité pour le « kawa » (café). Leur confiance venait probablement du fait qu'avec le Génie, on leur rendait service en améliorant ou en créant des pistes. J'étais dans le Constantinois, région réputée dangereuse mais je n'ai jamais été confronté à des situations très exposées, par chance sans doute. Je garde un bon souvenir de mes 14 mois en Algérie et j'y ai découvert un beau pays. Il y avait aussi de vastes surfaces agricoles (vignes, orangeries, céréales et pastèques) ».



Gaby Boissinot

## MARCEL BOURASSEAU

« Le 15 juin 1955, je suis parti à Saumur dans les blindés pour faire 6 semaines de classe. J'en ai bavé. Un régiment se reformait à Satonay à côté de Lyon. Je suis donc allé au 7<sup>e</sup> BCA (Bataillon de Chasseurs Alpins) à Bourg St Maurice pour de nouvelles classes. J'ai embarqué avec mon bataillon, pour arriver à Alger le 15 septembre, et aller ensuite à Maison Carrée à 20 km d'Alger. Là bas, pendant quelques jours, on devait protéger un colon viticulteur. Il ne donnait pas de nourriture à ses employés algériens. Il n'avait aucun respect pour eux. Ces pauvres gars venaient nous voir, on leur donnait un peu de notre ration. Nous avons appris 15 jours plus tard, que ce colon avait été assassiné. Nous, on était déjà parti vers le sud de Tizi-Ouzou. Notre mission était de surveiller les villages. En 1956, à l'arrivée des rappelés, les « fellaghas » (rebelles algériens) commençaient à être armés. Le jour, ils se cachaient en montagne, et la nuit ils passaient dans les villages pour récupérer de l'argent et ainsi acheter des armes. Pendant tout mon temps de présence en Algérie, j'ai toujours dormi sous tente.



Couteau pris au rebelle

Un soir de patrouille, sur le sentier d'un bled, un rebelle a voulu poignarder (voir photo) mon capitaine dans le dos, j'ai du intervenir et le mettre hors d'état de nuire. Un autre jour dans la montagne, des rebelles ont été vus s'enfuir et entrer dans une grotte. Avec un sergent engagé, nous devions les déloger, mais nous n'étions pas fiers. A force d'insister, nous avons réussi à récupérer de nombreuses armes. Ces deux faits de guerre m'ont valu la Croix de la Valeur Militaire.



Médaille militaire à gauche



## Histoire

Ce sont des gendarmes après mon retour d'Algérie en septembre 1957 qui me l'ont apportée. Elle m'a été remise officiellement le 11 novembre 2015 à Saint-Malô. Ensuite la Médaille Militaire (2<sup>e</sup> après la Légion d'Honneur) m'a été remise officiellement le jour du Congrès Départemental UNC le 25 juin 2017 à Poupet, un grand souvenir (de gauche à droite: Médaille Militaire, Croix de la Valeur Militaire, et Croix du Combattant).

En 1993, j'ai revu le capitaine que j'avais sauvé en Algérie. Il était resté dans la région d'Annecy. Il ne m'a pas reconnu au début, mais lorsque je lui ai raconté l'histoire du couteau, il a vite compris que c'était moi son sauveur. »

### PIERROT LANDREAU

« Je suis parti directement en Algérie à 20 ans le 7 janvier 1957. J'ai intégré le 3<sup>e</sup> Régiment de Tirailleurs Algériens à Mostaganem, près de la côte. J'ai fait 4 mois de classe



Pierrot Landreau

dont 15 jours à faire le dockeur dans le port. Ensuite j'étais en fonction opérationnelle à Oued Imbert, pendant 8 mois. Muté au 14<sup>e</sup> Bataillon de Tirailleurs Algériens à Berthelot au sud de Sidi Bel Abbès, je suis devenu infirmier après avoir passé un diplôme. Je soignais les copains militaires, mais aussi les algériens, on ne faisait pas de différence et il s'agissait de soins courants et de piqûres. Un jour une algérienne est venue à l'infirmerie. Elle avait reçu des coups de couteau dans la poitrine, mais elle n'a jamais voulu se dévêtir. Elle n'a pas reçu de soins et est repartie. L'hygiène n'était pas toujours respectée. J'ai attrapé un abcès dans les sinus qui m'a valu un mois à l'hôpital militaire de Sidi

Bel Abbès. J'ai eu ma 1<sup>ère</sup> permission au bout de 18 mois seulement. Nous n'étions pas très bien nourris, il nous est arrivé de jeter la pitance tellement c'était mauvais. Malgré mon rôle d'infirmier, je partais régulièrement en opérations sur le terrain pour du grabuge, et on s'est fait tirer dessus, à proximité des villages. Après 26 mois passés en Algérie je suis revenu le 9 mars 1959, et je me suis marié aussitôt. »

L'Afrique Française du Nord sera fatale pour deux jeunes Malouins.

Le sergent Joseph Rondeau (à gauche) s'apprêtait à rentrer définitivement en France, lorsqu'en Algérie avec sa section, il tombe dans une embuscade à Aumale (région de Titteri, à 120 km au sud-est d'Alger). Il décèdera le vendredi 11 avril 1958 à l'âge de 22 ans ½. Il était affecté au 3<sup>e</sup> Bataillon du 2<sup>e</sup> Régiment d'Infanterie ; Avant de partir il était cultivateur au Vau Joly, chez son oncle François Coutant.



Joseph Rondeau



Marcel Moreau

L'Afrique Française du Nord (A.F.N.) se composait de l'Algérie qui faisait partie intégrante de l'état français, mais aussi de la Tunisie et du Maroc, qui étaient sous protectorat. C'est en Tunisie que le soldat Marcel Moreau (à droite) perdra la vie à l'âge de 21 ans. Il était affecté au 1<sup>er</sup> Bataillon du 8<sup>e</sup> Régiment de Tirailleurs Tunisiens qui était stationné à Redeyef. Arrivé la veille de métropole, une marche de 30 km est programmée à 13h00 le 21 mai 1956, alors que règlementairement elles ne peuvent débuter avant 17h00 à cause de la chaleur. C'est à cette heure là que Marcel tombe, et les premiers soins ne lui seront prodigués qu'à 21h00. Il décèdera à l'hôpital militaire de Gafsa d'une insolation. Le Commandant d'unité sera sanctionné. Marcel était tisserand chez Billaud, et de temps à autre le samedi, il vendait des bestiaux avec son père qui tenait la petite borderie de la Manceaudière.

Bruno Pignon.



## Rétrospective 2021



Accueil des nouveaux arrivants



Juin 2021 - Kermesse



Janvier 2021 - crue de la Sèvre



11 décembre - Marché de Noël



11 décembre - Inauguration de l'espace culturel



4 décembre 2021 - Téléthon  
Résultat 3 648,42 €



ST  
MALO  
DU BOIS

**Mairie de Saint-Malô-du-Bois**  
Place du Souvenir - 85590 Saint-Malô-du-Bois  
Tél. : 02 51 92 33 32 - [mairie@saintmalodubois.com](mailto:mairie@saintmalodubois.com)

